



*information*



*formation*



*recherche*



*coopération  
internationale*

# MISSION TNT.06

## RÉSULTATS DU PRÉ-TEST DE L'ÉVALUATION DES EFFETS

INSTITUT NATIONAL DE SANTÉ PUBLIQUE DU QUÉBEC

RAPPORT D'ÉTAPE

# MISSION TNT.06

## RÉSULTATS DU PRÉ-TEST DE L'ÉVALUATION DES EFFETS

UNITÉ HABITUDES DE VIE

DIRECTION DÉVELOPPEMENT DES INDIVIDUS ET DES COMMUNAUTÉS

JUILLET 2003

## AUTEURES

Joëlle Brassard, agente de recherche  
Unité Habitudes de vie, Institut national de santé publique du Québec

Johanne Laguë, coordonnatrice scientifique  
Unité Habitudes de vie, Institut national de santé publique du Québec

## REMERCIEMENTS

Les auteures tiennent à remercier :

- L'équipe responsable de la conception et de l'implantation du projet Mission TNT.06, pour leurs judicieux commentaires sur les versions successives du questionnaire d'évaluation des effets. Cette équipe est composée des personnes suivantes : Céline Archambault, Dominique Claveau, Christine Houde, Francine Lareau, Sophie Larouche, Sonia Paradis et Danièle Prévost de l'entreprise Acti-Menu inc., ainsi que Mario Champagne, de la Direction de la santé publique de Québec, Louise Ferragne et Roxanne Néron, de la Direction de la santé publique des Laurentides, Pascale Lamie et Lise St-Cyr, de la Direction de la santé publique de Lanaudière.
- Le ministère de la Santé et des Services sociaux du Québec qui assure le financement de l'évaluation des effets du programme Mission TNT.06.
- Madame Lise Renaud, de la Direction de la santé publique de Montréal-Centre, pour ses précieux conseils lors de l'élaboration du questionnaire.

*Ce document est disponible en version intégrale sur le site Web de l'INSPQ : <http://www.inspq.qc.ca>  
Reproduction autorisée à des fins non commerciales à la condition d'en mentionner la source.*

CONCEPTION GRAPHIQUE :  
MARIE PIER ROY

DOCUMENT DÉPOSÉ À SANTÉCOM ([HTTP://WWW.SANTECOM.QC.CA](http://www.santecom.qc.ca))  
COTE : INSPQ-2003-045

DÉPÔT LÉGAL – 4<sup>e</sup> TRIMESTRE 2003  
BIBLIOTHÈQUE NATIONALE DU QUÉBEC  
BIBLIOTHÈQUE NATIONALE DU CANADA  
ISBN 2-550-41547-7

©Institut national de santé publique du Québec (2003)

## TABLE DES MATIÈRES

<b>LISTE DES TABLEAUX.....</b>	<b>III</b>
<b>LISTE DES FIGURES .....</b>	<b>III</b>
<b>INTRODUCTION .....</b>	<b>1</b>
<b>1 DESCRIPTION DU PROJET MISSION TNT.06 .....</b>	<b>3</b>
1.1 CONCEPTION DU PROJET .....	3
1.2 OUTILS MIS À LA DISPOSITION DES CLASSES.....	3
<b>2 MÉTHODOLOGIE DE L'ÉTUDE.....</b>	<b>5</b>
2.1 DEVIS D'ÉVALUATION ET POPULATION À L'ÉTUDE.....	5
2.2 QUESTIONNAIRE.....	5
2.3 PROCESSUS DE COLLECTE DES DONNÉES.....	6
2.4 LIMITES RELATIVES À LA COLLECTE DE DONNÉES.....	6
<b>3 RÉSULTATS.....</b>	<b>7</b>
3.1 CARACTÉRISTIQUES DE LA POPULATION À L'ÉTUDE.....	7
3.2 ATTITUDES, PERCEPTIONS ET CONNAISSANCES DES MÉFAITS ASSOCIÉS À LA CIGARETTE .....	7
3.3 COMPORTEMENTS TABAGIQUES .....	11
3.4 ENVIRONNEMENT FAMILIAL ET DES PAIRS .....	13
<b>CONCLUSION .....</b>	<b>17</b>
<b>QUESTIONNAIRE .....</b>	<b>21</b>
<b>RÉFÉRENCES.....</b>	<b>29</b>

## LISTE DES TABLEAUX

Tableau 1 : Répartition du nombre de classes et d'élèves selon la région .....	7
Tableau 2 : Attitudes des élèves envers le tabagisme .....	8
Tableau 3 : Perception des impacts négatifs du tabac.....	8
Tableau 4 : Principales raisons invoquées par les jeunes pour demeurer non-fumeur.....	9
Tableau 5 : Nombre et proportion d'élèves ayant rapporté avoir déjà expérimenté la cigarette, selon leur région.....	11
Tableau 6 : Catégorisation des fumeurs et définitions .....	12
Tableau 7 : Attitudes des jeunes face à la cigarette, selon différents contextes sociaux .....	15
Tableau 8 : Attitudes des jeunes en présence d'un « hypothétique » fumeur dans la même classe .....	15

## LISTE DES FIGURES

Figure 1 : Fréquence de consommation de la cigarette établissant le statut fumeur .....	10
Figure 2 : Comportement tabagiques des jeunes : répartition au cours du dernier mois .....	12
Figure 3 : Pourcentage de parents fumeurs, selon le statut tabagique des jeunes .....	13
Figure 4 : Proportion de frères ou sœurs fumeurs .....	13
Figure 5 : Proportion d'amis fumeurs.....	14
Figure 6 : Intention de demeurer non-fumeur (élèves n'ayant jamais fumé) .....	16
Figure 7 : Intention de ne pas fumer (élèves ayant déjà fumé) .....	16

## INTRODUCTION

Le présent rapport jette un bref regard sur les données obtenues lors du pré-test de l'évaluation des effets du projet Mission TNT.06. Ce document vise à décrire d'une façon succincte, les résultats de la première interrogation des élèves de 6<sup>e</sup> année primaire participant à l'étude. Ces résultats préliminaires serviront de point de comparaison à la seconde interrogation des élèves, au moment de leur entrée au secondaire. Les effets de ce projet seront connus ultérieurement et présentés dans le rapport final d'évaluation.

Ce document donne un aperçu des objectifs de l'étude, de la méthodologie utilisée ainsi que de la population à l'étude. Les principaux résultats sont présentés sans égards au groupe d'appartenance des élèves (expérimentaux ou témoins) puisqu'il s'agit ici de données pré-intervention. Compte tenu de la taille de l'échantillon à l'étude, les résultats obtenus tracent un portrait intéressant des attitudes et des comportements des élèves de 6<sup>e</sup> année primaire par rapport au tabagisme.

## **1 DESCRIPTION DU PROJET MISSION TNT.06**

Le projet Mission TNT.06 vise la prévention de l'initiation au tabagisme chez les jeunes de 6<sup>e</sup> année primaire. Ce moment coïncide avec le début de l'adolescence et du processus de développement de l'identité personnelle et sociale des jeunes, les rendant plus vulnérables à l'adoption de nouveaux comportements. La conception du projet a été réalisée par l'entreprise Acti-Menu inc. qui oeuvre dans le domaine de la promotion de la santé, en collaboration avec les directions de santé publique de Québec, Lanaudière et des Laurentides.

Le volet principal de l'intervention consiste en un engagement sous forme de contrat collectif, signé par les élèves d'un groupe classe. Le contrat est signé par les élèves à deux reprises soit, au début de l'année et à la fin de l'année scolaire. Au terme du contrat, un concours est organisé et seules les classes ayant maintenu l'objectif de 90 % de non-fumeurs, deviennent éligibles à y participer.

Un second objectif du projet consiste à dénormaliser l'usage du tabac en démontrant aux jeunes que ce n'est pas la majorité d'entre eux qui fume. En effet, les informations incluses dans les différents thèmes abordés dans le projet, tendent à démontrer que les produits du tabac sont hautement toxiques, qu'ils créent une puissante dépendance et ne devraient donc pas être considérés comme acceptables.

Enfin, la Mission vise à valoriser le statut « non-fumeur ». La stratégie adoptée par les concepteurs du projet, renforce les comportements positifs et par le fait même, fait en sorte que le choix de ne pas fumer devienne à long terme, la norme chez les adolescents.

### **1.1 CONCEPTION DU PROJET**

Ce projet a été conçu comme étant une mission secrète à la manière de l'émission populaire des années soixante « Mission impossible ». L'entreprise Acti-menu inc., est présentée aux élèves comme étant la « centrale » responsable de la supervision de la mission d'espionnage. Au cours de celle-ci, les escouades (classes participantes) composées d'agents (les élèves) et dirigées par un chef de mission (l'enseignant), doivent déjouer l'Ombre T (le tabac). La « centrale » effectue le suivi avec les classes inscrites et leur fait parvenir à intervalles réguliers, le matériel nécessaire à la poursuite de la Mission.

### **1.2 OUTILS MIS À LA DISPOSITION DES CLASSES**

Plusieurs outils d'intervention ont été développés afin de rendre le projet plus stimulant pour les jeunes et les professeurs. Le matériel didactique comprend un guide à l'intention de l'enseignant, contenant des renseignements sur le fonctionnement du projet et des listes de ressources. Chaque élève reçoit un carnet illustré avec des jeux interactifs à effectuer.

Une correspondance est établie entre la « centrale » et les classes par le biais de plusieurs envois postaux et télécopies. Celle-ci a pour but de motiver les jeunes et les enseignants, de leur rappeler une date de tombée ou encore, de leur annoncer une primeur sur le site Internet, etc.

De l'information sur le concours et sur la prévention du tabagisme est également mise à la disposition des élèves, des professeurs et également des parents sous forme de documents imprimés, de rencontres et via un site Internet. Ce site permet aux élèves et aux professeurs d'échanger leurs expériences avec les autres classes inscrites. Ce site vise également à offrir une plate-forme d'échanges aux professeurs et aux élèves (via des forums de discussion), de l'information additionnelle sur le tabac et la possibilité de mettre en vedette certaines réalisations des classes.

La Mission offre également un contenu en 4 étapes afin de structurer l'intervention et de fournir une notion de progression aux participants. Chacune des quatre étapes est associée à un « Dossier Sans Filtre » portant sur un thème précis :

1. Substances toxiques;
2. Effets de la cigarette (apparence, santé, argent);
3. Environnement (nature/animaux et fumée secondaire);
4. Illusion tabagique (mythes entourant la cigarette).

Le projet offre également un « volet Max » qui est totalement optionnel, afin de stimuler les classes qui désirent s'impliquer un peu plus.



## 2 MÉTHODOLOGIE DE L'ÉTUDE

### 2.1 DEVIS D'ÉVALUATION ET POPULATION À L'ÉTUDE

Le devis de l'étude est de type quasi-expérimental avec groupes témoins équivalents. Des mesures pré-intervention et post-intervention ont été prévues afin d'apprécier l'évolution des attitudes et comportements tabagiques entre les jeunes ayant reçu l'intervention et ceux des groupes témoins.

Les régions où se déploie le projet Mission TNT.06 sont Lanaudière, les Laurentides, Québec et le Saguenay-Lac-Saint-Jean. Au fin de l'étude, les trois premières régions ont été retenues comme régions expérimentales. La sélection des régions témoins s'est basée sur des critères socioéconomiques et démographiques ainsi que sur la proportion d'habitants urbains/ruraux afin d'être comparables aux régions expérimentales. Les deux régions témoins sélectionnées sont donc : La Montérégie et l'Estrie. La collaboration avec les répondants de ces deux régions a permis de cibler en grande partie des écoles témoins qui ne recevaient pas de programmes particuliers sur le tabagisme.

Lors du pré-test, la population à l'étude était constituée exclusivement d'élèves de 6<sup>e</sup> année primaire, compte tenu du fait que la Mission TNT.06 a été implantée au niveau de ce degré scolaire. Les élèves seront rejoints une seconde fois lors de leur entrée au premier secondaire à l'automne 2003.

### 2.2 QUESTIONNAIRE

L'élaboration du questionnaire a été effectuée à partir d'autres outils de collecte de données existant sur le tabagisme et intégrant des questions validées auprès d'une clientèle québécoise du même âge. Une revue de la littérature scientifique a également été entreprise afin de mieux définir les concepts tels que « résistance à la pression des pairs », « valorisation du non-usage du tabac » et « perception de la norme sociale ». Cette démarche visait également à rendre opérationnelle la mesure de ces concepts pour ainsi permettre d'évaluer les objectifs du projet.

Afin de satisfaire aux critères de qualité escomptés dans l'évaluation de programme, plusieurs versions du questionnaire (cinq au total) ont été nécessaires et soumises à diverses personnes soient, certains membres de l'entreprise Acti-menu inc., les répondants « tabac » des régions expérimentales ainsi qu'à des experts de la problématique du tabagisme auprès des jeunes. Finalement, le questionnaire a été pré-testé auprès d'un groupe d'élèves de 6<sup>e</sup> année de la région de Montréal afin d'en évaluer le degré de compréhension et d'ajuster le niveau de langage.

## **2.3 PROCESSUS DE COLLECTE DES DONNÉES**

La passation des questionnaires s'est échelonnée sur une période de quatre mois, soit du 12 octobre 2002 au 31 janvier 2003. Préalablement, l'entreprise Acti-menu inc., en collaboration avec les responsables des dossiers « tabac » de chacune des régions expérimentales, ont procédé simultanément au recrutement des écoles intéressées à participer au projet ainsi qu'à la recherche évaluative.

Le recrutement des écoles témoins, qui a été effectué par l'équipe de l'Institut national de santé publique du Québec, a débuté vers la fin du mois de septembre et s'est poursuivi jusqu'en décembre 2002.

La passation des questionnaires a été effectuée en classe par deux agents de recherche. Les consignes étaient données verbalement aux élèves. Les élèves complétaient le questionnaire individuellement et en silence. Toutefois, ceux qui éprouvaient des difficultés ou qui ne comprenaient pas certaines questions, pouvaient demander l'assistance des agents de recherche qui veillaient à répondre à leurs interrogations.

## **2.4 LIMITES RELATIVES À LA COLLECTE DE DONNÉES**

Avant de procéder à la passation du questionnaire aux élèves, le consentement des parents était requis. Certains parents se sont opposés à ce que leur enfant participe à la recherche et cette opposition s'est avérée plus importante chez les parents des groupes témoins. En moyenne, le taux de refus a varié entre 6 % et 15 % dans les classes du groupe expérimental. Dans le groupe témoin, le taux de refus a varié entre 10 % et 25 %. La différence des taux de refus observée entre les groupes expérimentaux et témoins, pourrait être attribuée au fait que les parents des groupes expérimentaux provenaient en majorité, d'écoles ayant réalisé le projet Mission TNT.06 l'année précédente. Conséquemment, ces derniers seraient peut-être déjà sensibilisés et plus ouverts à ce que l'on parle du tabac, en guise de prévention, à l'école. D'autre part, les agents de recherches ont remarqué des disparités au sein même des écoles. Par exemple, un groupe de 6<sup>e</sup> année pouvait présenter un taux de refus de 0 % alors que dans la classe voisine le taux de refus frôlait les 50 %. Ceci suggère que la relation qu'entretiennent les professeurs avec les enfants et les parents, aurait un rôle important dans le processus décisionnel de ces derniers.

Plusieurs hypothèses peuvent être avancées afin d'expliquer le taux de refus plus élevé dans les régions témoins. Selon plusieurs directeurs d'école, certains parents craindraient qu'en parlant de la problématique du tabac à leurs enfants, leur curiosité soit piquée, ce qui pourrait les inciter à expérimenter plus précocement la cigarette. Quelques enseignants ont rapporté que chez les parents refusant que leurs enfants participent à l'étude, on retrouve une proportion plus importante de fumeurs comparativement à ceux qui acceptent que leurs enfants y participent. Il est probable que ces parents se sentent menacés ou encore jugés par rapport à leur propre statut tabagique. Par contre, ce biais pourrait se répartir d'une manière non différentielle entre les sujets expérimentaux et témoins.

### 3 RÉSULTATS

#### 3.1 CARACTÉRISTIQUES DE LA POPULATION À L'ÉTUDE

Le tableau 1 montre la répartition des élèves qui ont répondu au questionnaire, selon leur région respective. Les régions de Lanaudière, Laurentides et Québec sont celles qui reçoivent le projet *Mission TNT.06*, alors que l'Estrie et la Montérégie sont les régions témoins.

**Tableau 1 Répartition du nombre de classes et d'élèves selon la région**

Régions	Nombre de classes	Nombre d'élèves
Lanaudière	16	369
Laurentides	16	430
Québec	21	504
Estrie	49	766
Montérégie	54	927
<b>Total</b>	<b>156</b>	<b>2 996</b>

De l'échantillon total, 2 956 élèves ont complété le questionnaire, 40 élèves n'ont pas eu le temps de le terminer. Plusieurs raisons peuvent expliquer ce fait et la plus évidente est que certains de ces élèves éprouvaient des problèmes d'apprentissage, notamment en lecture.

La population à l'étude se compose donc de 2 956 élèves dont 1 504 garçons (près de 51 %) et 1 452 filles (49 %). Au moment de l'interrogation à l'automne 2002, près de 72 % des élèves avaient encore 11 ans, 26 % avaient atteint leur 12 ans, 1 % avaient 13 ou 14 ans et enfin, 1 % n'ont pas répondu à cette question.

Au niveau familial, 67 % des élèves vivent avec leurs deux parents, 10 % vivent une garde partagée, 17 % vivent plus souvent avec leur mère et 4 % plus souvent avec leur père. Deux pour cent des élèves sont en foyer d'accueil ou avec des membres de leur parenté.

#### 3.2 ATTITUDES, PERCEPTIONS ET CONNAISSANCES DES MÉFAITS ASSOCIÉS À LA CIGARETTE

L'attitude envers la réglementation de l'usage de la cigarette est un bon indicateur de la norme sociale qui y est associée. Les résultats de cette enquête montrent que les jeunes sont pour la grande majorité, favorables à des mesures de restriction de l'usage du tabac. En effet, 95 % des élèves sont en accord avec l'interdiction de fumer dans les lieux publics et 87 % pensent que les parents devraient interdire à tout le monde de fumer dans la maison (voir tableau 2).

**Tableau 2 Attitudes des élèves envers le tabagisme**

	<b>Tout à fait d'accord/d'accord (%)</b>
Interdiction de fumer dans les endroits publics/écoles	95
Interdiction de faire de la publicité sur le tabac	82
Interdiction par les parents, de fumer à la maison	87
Les compagnies de tabac manipulent les gens	85
Le tabac n'est pas un produit acceptable	91
Les activités anti-tabac à l'école encouragent les jeunes à demeurer non-fumeur	90

Les élèves perçoivent dans une proportion de plus de 90 %, que la cigarette a des effets directs sur l'apparence physique tels que : émettre une mauvaise odeur, avoir les dents jaunes ou avoir mauvaise haleine, etc. En ce qui concerne l'aspect social positif, autrefois associé à l'image du fumeur, il semble qu'il soit en perte de vitesse puisque seulement 22 % des jeunes considèrent que fumer donne une image « cool » et 16 % pensent que fumer peut aider à avoir plus d'amis. Toutefois, une proportion importante d'entre eux (57 %) continue de croire que fumer contribue à faire paraître plus vieux, ce qui est assez convoité à cet âge. Le tableau 3 présente l'ensemble des données relatives aux effets potentiels de la cigarette sur l'apparence physique et l'image sociale.

**Tableau 3 Perception des impacts négatifs du tabac**

<b>Selon toi, la cigarette fait qu'on peut :</b>	<b>Tout à fait d'accord/d'accord (%)</b>
Sentir mauvais	93
Avoir les dents jaunes	97
Avoir mauvaise haleine	97
Devenir « accro »	94
Ne pas engraisser	42
Avoir l'air cool	22
Avoir plus d'amis	16
Perdre la confiance de nos parents	69
Avoir moins d'argent	88
Avoir moins de souffle	91
Avoir l'air plus vieux	57

Les jeunes en général ont une bonne connaissance des méfaits associés à la cigarette. En effet, plusieurs questions (avec choix de réponse : vrai ou faux) portant sur l'accoutumance à la nicotine, les dangers de la fumée de tabac dans l'environnement et l'impact des mégots jetés dans l'environnement ont été incluses au questionnaire. En voici quelques exemples: « Les jeunes qui fument peuvent cesser facilement et quand ils le veulent »; « La fumée de cigarette est dangereuse pour les non-fumeurs »; « La cigarette rend les personnes aussi « accro » que l'héroïne »; « Les mégots de cigarette jetés dans l'environnement se dégradent rapidement, sans polluer les cours d'eau », etc. Sur une échelle de 8 points, les élèves ont obtenu un score moyen de 6,5 (écart-type de 1,3). On ne retrouve pas de différences significatives entre les filles (score de 6,6) et les garçons (score de 6,4) sur cette échelle. Ce résultat peut être interprété comme étant égal à une note moyenne de 81 % à un examen de connaissances, obtenu pour l'ensemble des élèves.

Le fait que les élèves connaissent bien les effets néfastes de la cigarette sur la santé se reflète également sur les raisons les plus valables qu'ils invoquent pour demeurer non-fumeur. Effectivement, 75 % des jeunes considèrent que la principale raison qui les incite à ne pas fumer est la santé. La seconde raison la plus citée est celle concernant le maintien de la forme physique (14 %). Le tableau 4 donne la répartition des raisons invoquées par ordre d'importance.

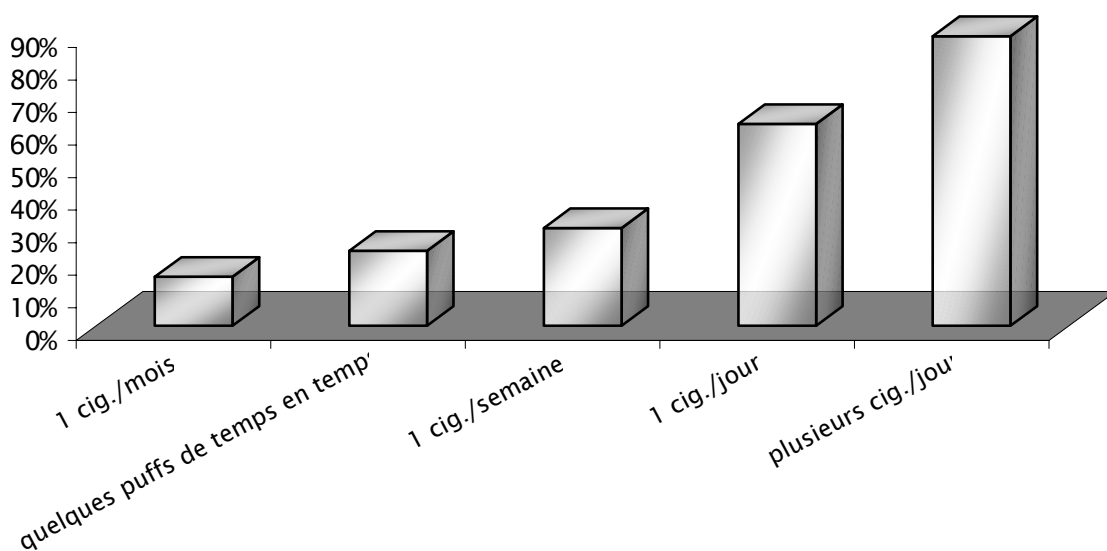
**Tableau 4 Principales raisons invoquées par les jeunes pour demeurer non-fumeur**

Raisons	%
Pour la santé	75
Pour rester en forme pour faire du sport	14
Le prix des cigarettes	4
Les parents ne veulent pas	3
Parce que leur blonde/chum ne fume pas	2
<b>Autres</b>	<b>2</b>

D'autre part, il subsiste encore une proportion importante d'élèves qui sous-estiment l'effet de dépendance qu'engendre la cigarette. Nous avons tenté d'établir les différents seuils à partir desquels les jeunes considèrent qu'une personne devient « fumeur ». La question se lisait comme suit : « Selon toi, un fumeur c'est quelqu'un qui fume : quelques « puffs » de temps en temps, une cigarette par mois, une cigarette par semaine, une cigarette par jour, plus d'une cigarette à tous les jours ». Pour chacun des choix de réponse l'élève indiquait si la personne était « fumeur » ou non.

Nous avons constaté que les jeunes considéraient plus risqué de devenir fumeur lorsque quelqu'un fume « quelques puffs de temps en temps » qu'à la fréquence de une cigarette par mois. La figure 1 montre la gradation du statut fumeur selon la fréquence d'usage de la cigarette. On remarque que seulement 30 % des élèves considèrent que fumer une cigarette par semaine fait en sorte qu'une personne est considérée « fumeur ». À la fréquence d'une cigarette par jour, la proportion d'élèves qui considèrent que la personne est « fumeur », Augmente à 62 %. Ceci indique que plus de 30 % des jeunes croient que fumer une cigarette par jour ne crée pas vraiment de dépendance.

**Figure 1** Fréquence de consommation de la cigarette établissant le statut fumeur



### 3.3 COMPORTEMENTS TABAGIQUES

Afin de connaître la proportion d'élèves ayant déjà expérimenté la cigarette, la question suivante leur a été posée : « Dans ta vie, as-tu déjà fumé la cigarette, même si c'est juste une puff? » La grande majorité des élèves, soit 75 %, ont répondu n'avoir jamais expérimenté la cigarette alors que près de 25 % (719 élèves) rapportent l'avoir déjà essayée. Le tableau 5 montre le nombre et la proportion d'élèves ayant déjà expérimenté la cigarette selon leur région respective. On remarque qu'il y a peu de variation d'une région à l'autre et ceci se confirme par le test du chi-carré qui ne s'avère pas statistiquement significatif (valeur  $p : ,367$ ).

**Tableau 5 Nombre et proportion d'élèves ayant rapporté avoir déjà expérimenté la cigarette, selon leur région**

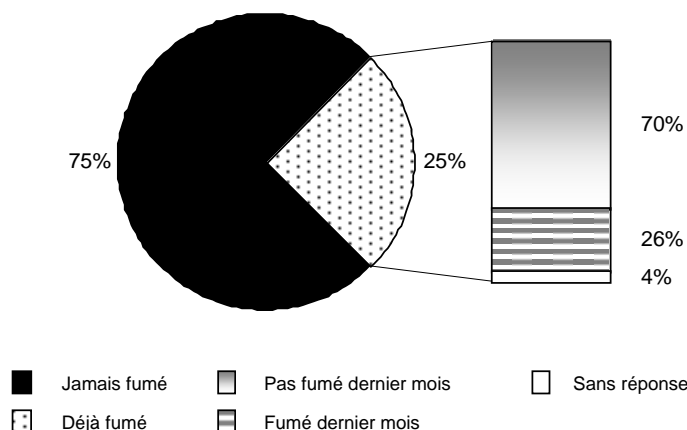
Régions	Nombre d'élèves	%
Lanaudière	94	25,5
Laurentides	101	25,4
Québec	106	21,1
Estrie	174	22,7
Montérégie	244	26,5
Total	719	Taux moyen : 24,4

Si l'on regarde la proportion d'élèves ayant expérimenté la cigarette selon le sexe, on constate qu'une proportion plus importante de garçons rapporte avoir déjà fumé, soit 27 % contre 21 % pour les filles. De plus, ce résultat s'avère statistiquement significatif (valeur  $p < ,001$ ).

Chez les élèves ayant rapporté avoir expérimenté la cigarette, on remarque que plus de la moitié d'entre eux, soit 58 %, disent avoir fumé une ou deux fois seulement. Un pourcentage de 13 % l'a expérimentée trois ou quatre fois, 9 % cinq à dix fois alors que 15 % disent avoir fumé plus de dix fois dans leur vie; 5 % des élèves ayant déjà fumé n'ont pas répondu à cette question.

Toujours chez ce sous-groupe d'élèves, une proportion de 70 % rapporte n'avoir pas fumé au cours des 30 jours précédant l'interrogation. Donc 26 % (soit 187 élèves) des 719 élèves de ce sous-groupe, affirment avoir fait usage de la cigarette à au moins une reprise au cours de cette période (4 % n'ont pas répondu à cette question). Environ 5 % disent l'avoir fait une ou plusieurs fois par semaine au cours du dernier mois alors que 2 % déclarent fumer presque à tous les jours.

**Figure 2 Comportement tabagiques des jeunes : répartition au cours du dernier mois**



Afin de classer les élèves selon leur statut tabagique, nous avons utilisé la classification à trois catégories proposée dans l'Enquête québécoise sur le tabagisme chez les élèves du secondaire (1998) (voir tableau 6). Toutefois, comme nous ne disposons pas de l'information relative au nombre total de cigarettes fumées (plus ou moins 100 cigarettes dans sa vie) par les élèves, nous avons dû adapter cette classification pour ne tenir compte que de deux des trois critères : la fréquence de l'usage du tabac, qui va de « déjà fumé une puff » à « fumé à plus de dix reprises » et le fait d'avoir fumé ou non pendant le dernier mois. Cette modification ne nous permet cependant pas de distinguer les fumeurs « débutants » des fumeurs « actuels ». Compte tenu de l'âge des élèves, nous avons donc décidé de regrouper tous les fumeurs dans la catégorie « fumeurs débutants ». En utilisant cette classification, le statut tabagique des élèves se répartit comme suit : 93 % des élèves seraient « non-fumeur » et 6 % seraient « fumeur débutant ». Ceci s'explique par le fait qu'aux 70 % d'élèves rapportant n'avoir jamais fumé, s'ajoutent ceux qui ont déjà fumé mais qui n'ont pas fumé au cours du dernier mois.

**Tableau 6 Catégorisation des fumeurs et définitions**

Typologie à trois catégories	
<b>Fumeur actuel</b>	Personne qui a fumé au moins 100 cigarettes dans sa vie et qui a fumé au cours des 30 jours précédant l'enquête
<b>Fumeur débutant</b>	Personne qui a fumé entre 1 et 99 cigarettes dans sa vie et qui a fumé au cours des 30 jours précédant l'enquête
<b>Non-fumeur</b>	Personne qui n'a pas fumé au cours des 30 jours précédant l'enquête, qu'elle ait ou non fumé 100 cigarettes dans sa vie

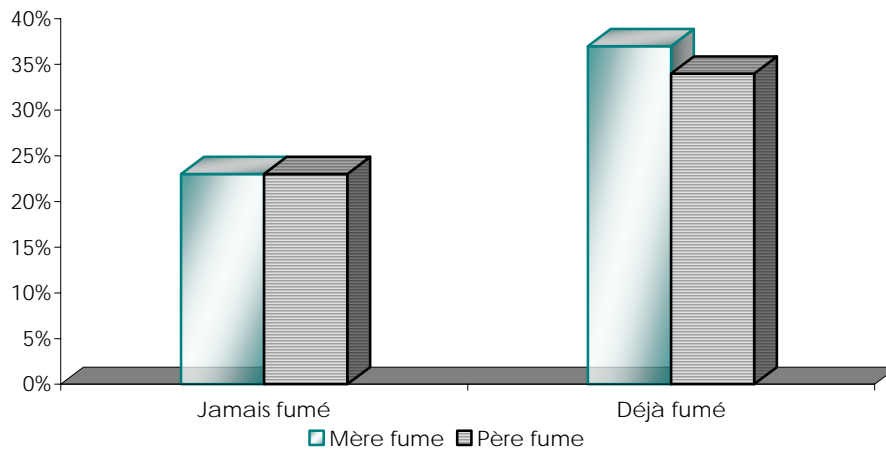
Source : Enquête québécoise sur le tabagisme chez les élèves du secondaire (1998), Institut de la statistique du Québec.



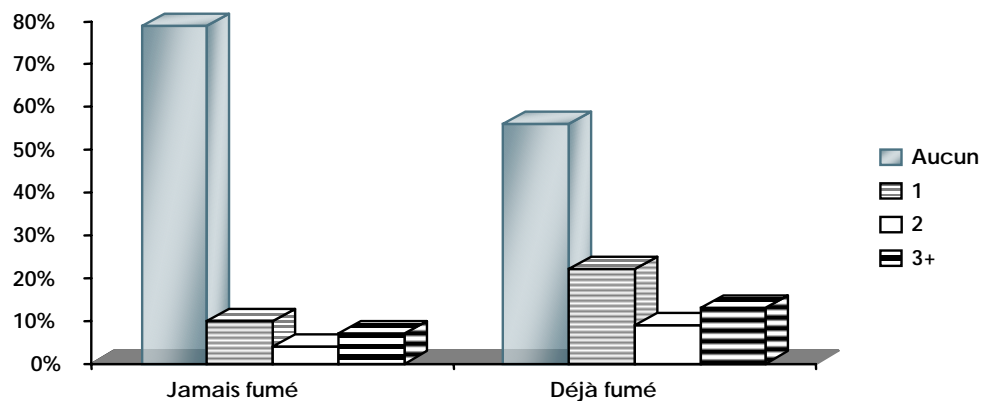
### 3.4 ENVIRONNEMENT FAMILIAL ET DES PAIRS

L'environnement semble jouer un rôle important dans l'initiation tabagique. Ainsi, chez ceux ayant rapporté avoir déjà fumé, on retrouve des proportions plus importantes de parents, de frères et sœurs (incluant les demi-frères et les demi-sœurs) et d'amis fumeurs et ces proportions s'avèrent statistiquement significatives. Les figures 3 à 5 illustrent ce phénomène.

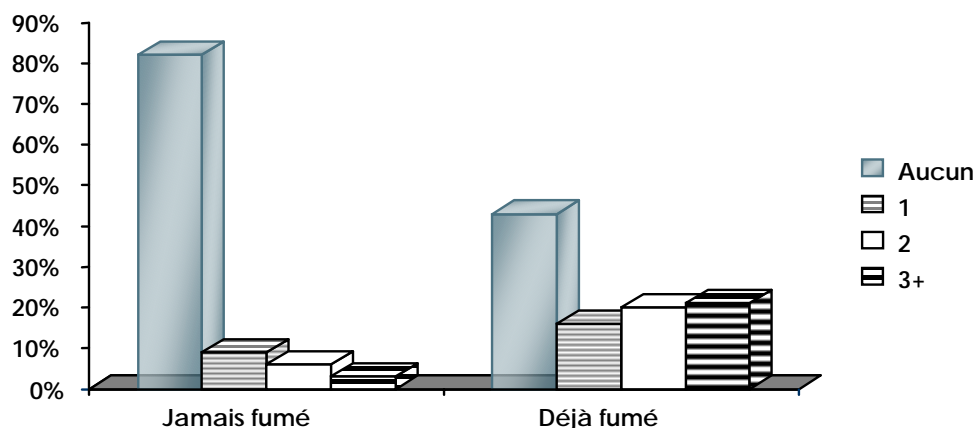
**Figure 3 Pourcentage de parents fumeurs, selon le statut tabagique des jeunes**



**Figure 4 Proportion de frères ou sœurs fumeurs**



**Figure 5 Proportion d'amis fumeurs**



Le fait de vivre avec les deux parents ou en garde partagée aurait également un effet protecteur. En effet, 70 % des élèves n'ayant jamais fumé vivent avec leurs deux parents alors que ce pourcentage tombe à 56 % chez ceux ayant déjà fumé. On retrouve également une plus grande proportion d'élèves ayant fumé chez les familles monoparentales (dirigées par la mère) (34 % des élèves issus de familles monoparentales, rapportent avoir déjà fumé contre 20 % lorsque les parents ne sont pas séparés).

D'autre part, les résultats obtenus indiquent clairement que les élèves savent que leurs parents seraient contrariés à l'idée qu'ils commencent à fumer. Toutefois, on note une différence significative entre ceux qui n'ont jamais fumé et ceux ayant déjà fumé. Par exemple, à l'affirmation « ton père pense que tu ne devrais pas fumer », 90 % des premiers sont « tout à fait d'accord » et « d'accord » avec cette phrase. En ce qui concerne leur mère (« ta mère pense que tu ne devrais pas fumer ») 92 % sont également en accord. Ces proportions sont de 73 % (père) et 77 % (mère) respectivement chez le groupe ayant déjà expérimenté la cigarette.

Nous avons également demandé aux élèves d'indiquer le degré d'importance qu'ils accordent à l'opinion de leurs parents en ce qui concerne la cigarette. Il s'avère qu'encore une fois, les résultats diffèrent significativement entre les élèves ayant déjà fumé et les autres. En effet, chez les élèves n'ayant jamais fumé, 86 % considèrent « très important » et « important » l'opinion de leur père à l'égard de la cigarette et 87 % ont la même attitude pour la mère alors que ces pourcentages chutent à 73 % et 77 % respectivement chez ceux ayant déjà fumé.

Par ailleurs, la plupart des élèves affirment avoir une grande capacité à refuser une cigarette et ce, dans plusieurs contextes sociaux. Sur une échelle s'étalant de 1 à 15, le score moyen obtenu par l'ensemble des élèves est de 12,7. Chez les élèves ayant déjà fumé, le score moyen est légèrement inférieur soit, 11,3. Le tableau 7 montre les pourcentages d'élèves, selon le sexe, qui considèrent « très facile » et « facile » de ne pas fumer dans les situations suivantes :

**Tableau 7 Attitudes des jeunes face à la cigarette, selon différents contextes sociaux**

<b>Ce serait facile pour toi :</b>	<b>Garçons Très facile/facile (%)</b>	<b>Filles Très facile/facile (%)</b>
De ne pas fumer quand quelqu'un fume une cigarette	95	96
De dire non à quelqu'un qui t'offre une cigarette	95	95
De dire non à quelqu'un qui insiste pour que tu fumes une cigarette	92	91
De refuser une cigarette même si les autres te traitent de niaiseux(se)	88	84
De dire non à ton(ta) meilleur(e)ami(e) quand il(elle) veut que tu fumes une cigarette	88	84

Nous avons exploré le lien entre la cigarette la cohésion sociale au sein de la classe chez les élèves de 6<sup>e</sup> année. Le tableau 8 montre la répartition des attitudes des jeunes vis à vis un jeune fumeur hypothétique au sein de leur classe. On observe qu'un peu plus de la moitié des élèves ne se montreraient pas dérangés par la présence d'un fumeur dans leur classe. La plupart des élèves (73 %) considèrent qu'un fumeur pourrait avoir une mauvaise influence sur les autres et plus du tiers des élèves (37 %) disent qu'ils ne voudraient pas être son ami.

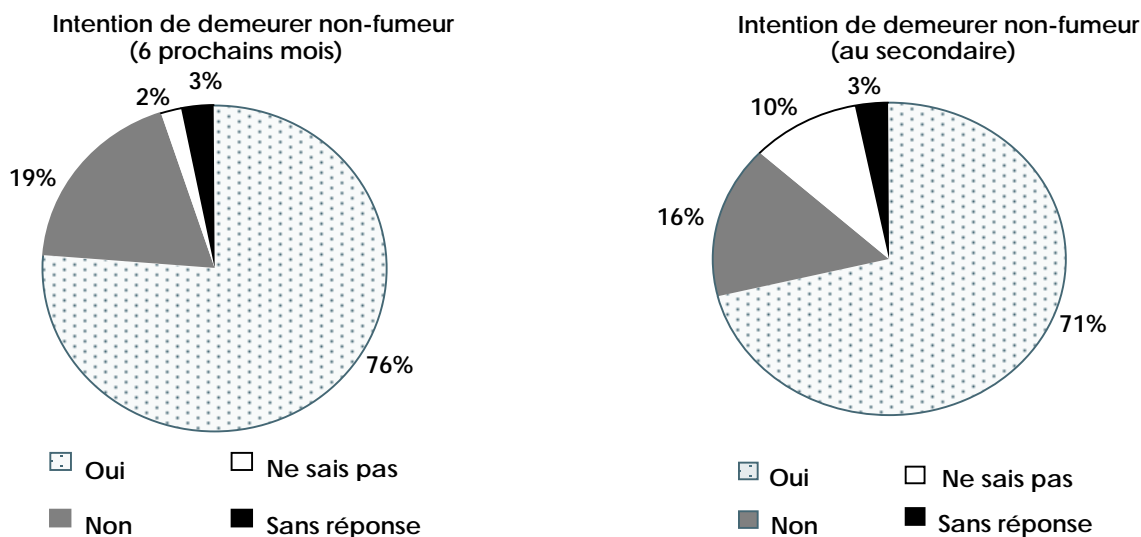
**Tableau 8 Attitudes des jeunes en présence d'un « hypothétique » fumeur dans la même classe**

<b>Si tu savais qu'un élève de ta classe fume la cigarette :</b>	<b>Tout à fait d'accord/d'accord (%)</b>
Ça ne te ferait rien	54
Tu ne voudrais pas être son ami(e)	37
Tu penses que personne ne devrait se tenir avec lui(elle)	22
Tu penses qu'il(elle) pourrait avoir une mauvaise influence sur les autres	73
Tu penses qu'il(elle) n'est pas correct(e)	52

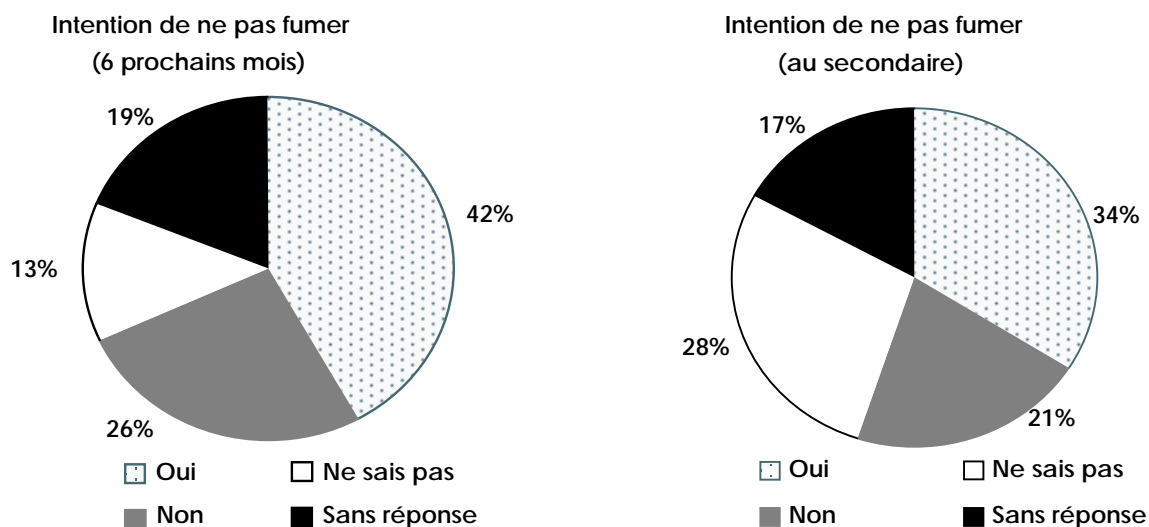
Les élèves en général ont tendance à surestimer le nombre de fumeurs chez les jeunes de leur âge ou chez les adolescents plus âgés. Dans cette étude, ce phénomène s'est manifesté très fortement. En effet, seulement 17 % des élèves estiment adéquatement le pourcentage de fumeurs âgés entre 11 et 14 ans soit un pourcentage inférieur à 25 %. Par contre, près de la moitié des élèves (48 %) estime qu'il se situe entre 25 % et 50 % et 35 % d'entre eux évaluent le nombre de fumeurs à plus de 50 % chez ce groupe d'âge.

Finalement, on constate que la plupart des élèves, soit 68 %, ont l'intention de demeurer non-fumeur dans les six prochains mois et 62 % pensent qu'ils demeureront non-fumeur au secondaire. Toutefois, on remarque que 21 % d'entre eux croient qu'ils vont commencer ou continuer à fumer à court terme (six prochains mois) alors qu'à plus long terme ce pourcentage chute à 17 %. Il est intéressant de noter qu'une proportion non négligeable de jeunes (21 %) vivent de l'incertitude quant à leur statut tabagique lorsqu'ils seront au secondaire. Ces résultats diffèrent entre les jeunes n'ayant jamais fumé et ceux ayant expérimenté la cigarette. Les figures 6 et 7 présentent les intentions des jeunes selon le fait qu'ils aient fumé ou non la cigarette.

**Figure 6 Intention de demeurer non-fumeur (élèves n'ayant jamais fumé)**



**Figure 7 Intention de ne pas fumer (élèves ayant déjà fumé)**



## CONCLUSION

Les résultats de cette étude brossent un portrait des attitudes et comportements des jeunes en début de leur 6<sup>e</sup> année primaire alors qu'ils sont encore âgés de 11 ans pour la plupart. Les données relatives au nombre d'élèves ayant déjà expérimenté la cigarette, indiquent clairement que le tabac exerce un attrait non négligeable chez les jeunes et ce, dès le primaire.

Les élèves pour la plupart, connaissent bien les méfaits associés au tabagisme et bon nombre d'entre eux sont en faveur d'une réglementation restrictive de son usage. La présence de fumeurs dans leur entourage semble un phénomène remarqué et peut-être amplifié puisque la majorité des élèves surestime le pourcentage de jeunes fumeurs de leur âge. L'accoutumance engendrée par la cigarette semble par contre, sous-estimée par les élèves puisque seulement 30 % d'entre eux croient qu'à la fréquence de une cigarette par semaine, une personne est considérée comme étant « fumeur » et à la fréquence d'une cigarette par jour, ce pourcentage augmente à 62 % seulement. La conclusion la plus évidente à cet égard est qu'il reste une proportion importante des élèves qui minimisent l'impact de l'accoutumance à la cigarette.

Enfin, l'environnement familial et social des jeunes s'avère déterminant sur les attitudes et comportements de ces derniers envers la cigarette puisque les jeunes « expérimentateurs » ont plus souvent des amis, des frères et sœurs et des parents fumeurs comparativement aux autres jeunes du même âge.

## ANNEXE 1

## ANNEXE 1 : QUESTIONNAIRE

### 1. Quelle est ta date de naissance?

Jour \_\_\_\_\_ Mois \_\_\_\_\_ Année \_\_\_\_\_

### 2. Quel âge as-tu aujourd'hui ? Écris le chiffre dans la boîte.

( ) ans

### 3. Es-tu...?

Un garçon ( ) une fille ( )

### 4. Selon toi, quelle est la principale raison qui incite les jeunes à demeurer non-fumeur? Coche une seule réponse.

Pour leur santé ( )

Pour être plus en forme / pour faire du sport ( )

Parce que leur blonde / leur chum ne fume pas ( )

Parce que ça coûte cher ( )

Parce que leurs parents ne veulent pas qu'ils fument ( )

Autre (précise, s.v.p.) \_\_\_\_\_

### 5. Vrai ou faux

	Vrai	Faux
Les jeunes qui fument peuvent cesser facilement et quand ils le veulent	( )	( )
La fumée de cigarette est dangereuse pour les non-fumeurs	( )	( )
Il faut fumer très longtemps avant de devenir « accro »	( )	( )
La cigarette permet de se calmer les nerfs	( )	( )
Les bébés exposés à la fumée de cigarette ont plus souvent des rhumes ou des bronchites	( )	( )
La cigarette aide à ne pas engraisser	( )	( )
La cigarette rend les personnes aussi « accro » que l'héroïne	( )	( )
Les mégots de cigarette jetés dans l'environnement se dégradent rapidement, sans polluer les cours d'eau	( )	( )
La fumée de cigarette contient plus de 4 000 substances chimiques	( )	( )

**6. Es-tu d'accord avec ces énoncés ? Coche la réponse qui correspond le mieux à ce que tu penses.**

	Tout à fait d'accord	D'accord	En désaccord	Tout à fait en désaccord
L'interdiction de fumer dans les écoles et les endroits publics est une bonne chose	<input type="radio"/>	<input type="radio"/>	<input type="radio"/>	<input type="radio"/>
L'interdiction de faire de la publicité sur la cigarette est une bonne chose	<input type="radio"/>	<input type="radio"/>	<input type="radio"/>	<input type="radio"/>
Les parents devraient interdire à tout le monde de fumer dans la maison	<input type="radio"/>	<input type="radio"/>	<input type="radio"/>	<input type="radio"/>
Les compagnies de tabac manipulent les gens	<input type="radio"/>	<input type="radio"/>	<input type="radio"/>	<input type="radio"/>
Les activités anti-tabac à l'école encouragent les jeunes à demeurer non-fumeurs	<input type="radio"/>	<input type="radio"/>	<input type="radio"/>	<input type="radio"/>
Le tabac n'est pas un produit acceptable	<input type="radio"/>	<input type="radio"/>	<input type="radio"/>	<input type="radio"/>

**7. Selon toi, la cigarette fait qu'on peut :**

	Tout à fait d'accord	D'accord	En désaccord	Tout à fait en désaccord
Sentir mauvais	<input type="radio"/>	<input type="radio"/>	<input type="radio"/>	<input type="radio"/>
Avoir les dents jaunes	<input type="radio"/>	<input type="radio"/>	<input type="radio"/>	<input type="radio"/>
Avoir mauvaise haleine	<input type="radio"/>	<input type="radio"/>	<input type="radio"/>	<input type="radio"/>
Devenir «accro»	<input type="radio"/>	<input type="radio"/>	<input type="radio"/>	<input type="radio"/>
Ne pas engraisser	<input type="radio"/>	<input type="radio"/>	<input type="radio"/>	<input type="radio"/>
Avoir l'air cool	<input type="radio"/>	<input type="radio"/>	<input type="radio"/>	<input type="radio"/>
Avoir plus d'amis(es)	<input type="radio"/>	<input type="radio"/>	<input type="radio"/>	<input type="radio"/>
Perdre la confiance de nos parents	<input type="radio"/>	<input type="radio"/>	<input type="radio"/>	<input type="radio"/>
Avoir moins d'argent	<input type="radio"/>	<input type="radio"/>	<input type="radio"/>	<input type="radio"/>
Avoir moins de souffle	<input type="radio"/>	<input type="radio"/>	<input type="radio"/>	<input type="radio"/>
Avoir l'air plus vieux	<input type="radio"/>	<input type="radio"/>	<input type="radio"/>	<input type="radio"/>



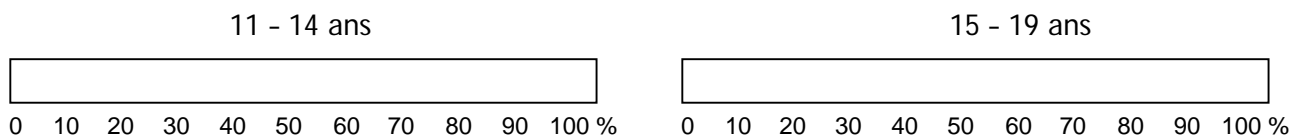
**8. Est-ce qu'il t'arrive ... +**

	Toujours	Souvent	Quelquefois	Jamais
D'être dérangé(e) par la fumée des gens qui fument la cigarette autour de toi	<input type="radio"/>	<input type="radio"/>	<input type="radio"/>	<input type="radio"/>
De dire à un adulte que la fumée de sa cigarette te dérange	<input type="radio"/>	<input type="radio"/>	<input type="radio"/>	<input type="radio"/>
De dire à quelqu'un de ton âge que la fumée de sa cigarette te dérange	<input type="radio"/>	<input type="radio"/>	<input type="radio"/>	<input type="radio"/>
De choisir une section non-fumeur au restaurant	<input type="radio"/>	<input type="radio"/>	<input type="radio"/>	<input type="radio"/>
D'encourager un(e) ami(e) à ne pas fumer	<input type="radio"/>	<input type="radio"/>	<input type="radio"/>	<input type="radio"/>

**9. Voici des situations que tu pourrais vivre au secondaire. Comment réagirais-tu?**

Ce serait facile pour toi :	Très facile	Facile	Difficile
De ne pas fumer quand quelqu'un fume une cigarette	<input type="radio"/>	<input type="radio"/>	<input type="radio"/>
De dire non à quelqu'un qui t'offre une cigarette	<input type="radio"/>	<input type="radio"/>	<input type="radio"/>
De dire non à quelqu'un qui insiste pour que tu fumes une cigarette	<input type="radio"/>	<input type="radio"/>	<input type="radio"/>
De refuser une cigarette même si les autres te traitent de niais(e)	<input type="radio"/>	<input type="radio"/>	<input type="radio"/>
De dire non à ton(ta) meilleur(e) ami(e) quand il(elle) veut que tu fumes une cigarette	<input type="radio"/>	<input type="radio"/>	<input type="radio"/>

**10. Selon toi, quel pourcentage des jeunes fument la cigarette? Colore la partie du rectangle qui correspond à ce que tu penses, pour chacun des groupes d'âges.**



**11. Si tu savais qu'un élève de ta classe fume la cigarette :**

	Tout à fait d'accord	D'accord	En désaccord	Tout à fait en désaccord
Ça ne te ferait rien	<input type="radio"/>	<input type="radio"/>	<input type="radio"/>	<input type="radio"/>
Tu ne voudrais pas être son ami(e)	<input type="radio"/>	<input type="radio"/>	<input type="radio"/>	<input type="radio"/>
Tu penses que personne ne devrait se tenir avec lui(elle)	<input type="radio"/>	<input type="radio"/>	<input type="radio"/>	<input type="radio"/>
Tu penses qu'il(elle) pourrait avoir une mauvaise influence sur les autres	<input type="radio"/>	<input type="radio"/>	<input type="radio"/>	<input type="radio"/>
Tu penses qu'il(elle) n'est pas correct(e)	<input type="radio"/>	<input type="radio"/>	<input type="radio"/>	<input type="radio"/>

**12. Selon toi, un fumeur c'est quelqu'un qui fume :**

	Oui	Non	Je ne sais pas
Quelques « puffs » de temps en temps	<input type="radio"/>	<input type="radio"/>	<input type="radio"/>
Une cigarette par mois	<input type="radio"/>	<input type="radio"/>	<input type="radio"/>
Une cigarette par semaine	<input type="radio"/>	<input type="radio"/>	<input type="radio"/>
Une cigarette par jour	<input type="radio"/>	<input type="radio"/>	<input type="radio"/>
Plus d'une cigarette à tous les jours	<input type="radio"/>	<input type="radio"/>	<input type="radio"/>

**13. Les personnes suivantes pensent que tu ne devrais pas fumer :**

	Tout à fait d'accord	D'accord	En désaccord	Tout à fait en désaccord	Ne s'applique pas
Ton père	<input type="radio"/>	<input type="radio"/>	<input type="radio"/>	<input type="radio"/>	<input type="radio"/>
La blonde de ton père	<input type="radio"/>	<input type="radio"/>	<input type="radio"/>	<input type="radio"/>	<input type="radio"/>
Ta mère	<input type="radio"/>	<input type="radio"/>	<input type="radio"/>	<input type="radio"/>	<input type="radio"/>
Le chum de ta mère	<input type="radio"/>	<input type="radio"/>	<input type="radio"/>	<input type="radio"/>	<input type="radio"/>
Ton frère	<input type="radio"/>	<input type="radio"/>	<input type="radio"/>	<input type="radio"/>	<input type="radio"/>
Ta sœur	<input type="radio"/>	<input type="radio"/>	<input type="radio"/>	<input type="radio"/>	<input type="radio"/>
Tes amis	<input type="radio"/>	<input type="radio"/>	<input type="radio"/>	<input type="radio"/>	<input type="radio"/>
Tes professeurs	<input type="radio"/>	<input type="radio"/>	<input type="radio"/>	<input type="radio"/>	<input type="radio"/>

**14. Est-ce important pour toi ce que pensent les personnes suivantes, concernant la cigarette?**

	Très important	Important	Peu important	Pas du tout important	Ne s'applique pas
Ton père	<input type="radio"/>	<input type="radio"/>	<input type="radio"/>	<input type="radio"/>	<input type="radio"/>
La blonde de ton père	<input type="radio"/>	<input type="radio"/>	<input type="radio"/>	<input type="radio"/>	<input type="radio"/>
Ta mère	<input type="radio"/>	<input type="radio"/>	<input type="radio"/>	<input type="radio"/>	<input type="radio"/>
Le chum de ta mère	<input type="radio"/>	<input type="radio"/>	<input type="radio"/>	<input type="radio"/>	<input type="radio"/>
Ton frère	<input type="radio"/>	<input type="radio"/>	<input type="radio"/>	<input type="radio"/>	<input type="radio"/>
Ta soeur	<input type="radio"/>	<input type="radio"/>	<input type="radio"/>	<input type="radio"/>	<input type="radio"/>
Tes amis	<input type="radio"/>	<input type="radio"/>	<input type="radio"/>	<input type="radio"/>	<input type="radio"/>
Tes professeurs	<input type="radio"/>	<input type="radio"/>	<input type="radio"/>	<input type="radio"/>	<input type="radio"/>

**15. Avec qui vis-tu présentement?**

Avec ton père et ta mère

En garde partagée

Le plus souvent avec ta mère

Le plus souvent avec ton père

Avec des membres de ta parenté, sans tes parents

Autre, précise \_\_\_\_\_

**16. Pour chacune des personnes suivantes, indique si elle fume ou non la cigarette :**

	N'a jamais fumé	Il/elle fume	Il/elle a cessé de fumer	Ne s'applique pas
Mère	<input type="radio"/>	<input type="radio"/>	<input type="radio"/>	<input type="radio"/>
Père	<input type="radio"/>	<input type="radio"/>	<input type="radio"/>	<input type="radio"/>
Le chum de ta mère	<input type="radio"/>	<input type="radio"/>	<input type="radio"/>	<input type="radio"/>
La blonde de ton père	<input type="radio"/>	<input type="radio"/>	<input type="radio"/>	<input type="radio"/>
Autre(s), nomme-les				
a) _____	<input type="radio"/>	<input type="radio"/>	<input type="radio"/>	<input type="radio"/>
b) _____	<input type="radio"/>	<input type="radio"/>	<input type="radio"/>	<input type="radio"/>

**17. Maintenant, pense à tes frères et sœurs (incluant tes demi-frères et demi-sœurs). Parmi eux, combien y en a-t-il qui fument la cigarette?**

Écris le nombre de fumeurs dans la case

**18. Maintenant, pense à tes ami(es). Combien de ces ami(es) avec qui tu te tiens habituellement fument la cigarette?**

Aucun

Un ami(e)

Deux à trois ami(es)

Quatre à six ami(es)

Tous

**19. Dans ta vie, as-tu déjà fumé la cigarette, même si c'est juste une « puff »?**

Non

Oui   
(va à la question 21 à la page suivante)

**20. As-tu l'intention de demeurer non-fumeur? Donne une réponse pour chaque période de temps énumérée ci-dessous :**

	Oui	Non	Je ne sais pas
Dans les 30 prochains jours	<input type="text"/>	<input type="text"/>	<input type="text"/>
Dans les 6 prochains mois	<input type="text"/>	<input type="text"/>	<input type="text"/>
Quand tu seras au secondaire	<input type="text"/>	<input type="text"/>	<input type="text"/>
Toute ta vie	<input type="text"/>	<input type="text"/>	<input type="text"/>

**Tu as terminé!**

**Merci d'avoir bien voulu répondre  
à ce questionnaire !**

**21. Combien de fois as-tu fumé la cigarette?**

- Une ou deux fois
- Trois ou quatre fois
- Cinq à dix fois
- Plus de dix fois

**22. Au cours du dernier mois, as-tu fumé la cigarette même si c'est juste une « puff » ?**

- Je n'ai pas fumé  (va à la question 25)
- J'ai fumé au moins une fois
- J'ai fumé une ou plusieurs fois par semaine
- J'ai fumé presque à tous les jours

**23. Maintenant, pense aux sept derniers jours. As-tu fumé la cigarette au cours des sept derniers jours, même si c'était juste une « puff »?**

- Non  (va à la question 25)      Oui

**24. Les jours où tu as fumé, combien de « puffs » ou de cigarette as-tu fumées environ?**

- Nombre de « puffs » par jour
- Nombre de cigarettes par jour

**25. As-tu l'intention de ne pas fumer? Donne une réponse pour chaque période de temps énumérés ci-dessus :**

	Oui	Non	Je ne sais pas
Dans les 30 prochains jours	<input type="radio"/>	<input type="radio"/>	<input type="radio"/>
Dans les 6 prochains mois	<input type="radio"/>	<input type="radio"/>	<input type="radio"/>
Quand tu seras au secondaire	<input type="radio"/>	<input type="radio"/>	<input type="radio"/>
Toute ta vie	<input type="radio"/>	<input type="radio"/>	<input type="radio"/>

Merci d'avoir bien voulu répondre  
à ce questionnaire !

## RÉFÉRENCES

- Loiselle, J. (2000). *Enquête québécoise sur le tabagisme chez les élèves du secondaire, 2000*. Volume 1, Québec, Institut de la statistique du Québec.
- O'Loughlin, J. L., Renaud, L., Chevalier, S., Gray-Donald, K., Meshefedjian, G., Paradis, G. (2002). *Impact of Coeur en santé St-Louis du Parc, a school and community-based heart health promotion program for elementary schoolchildren in low income, multi-ethnic neighbourhoods in Montreal, Canada*.
- Viens, C., Pilote, F., Rowan, C., (2002). Programme de prévention du tabagisme « Méchant Problème », *Évaluation de l'implantation et des effets*, Régie régionale de la santé et des services sociaux de la Montérégie, 107 p.