

Cette présentation a été effectuée le 27 novembre 2023, au cours de la journée « *Prévenir la maltraitance des jeunes enfants : ensemble, il est grand temps d'avoir des résultats rassurants !* » dans le cadre des 26es Journées annuelles de santé publique.

« Agir ensemble » : une communauté engagée pour répondre collectivement aux besoins de ses enfants

Présentation aux Journées annuelles en santé publique (JASP)

Par Claudine Leroux, directrice de la Maison des familles de Granby et région
et Sarah Duford, coordonnatrice Jeunes 5-18 ans mission CLSC au CIUSSS de l'Estrie - CHUS

Le 27 novembre 2023



Mise en contexte de l'initiative

Le point de départ, une urgence d'agir



En décembre 2022, 170 enfants, dont la sécurité ou le développement est compromis, étaient en attente de prise en charge par l'équipe de l'application des mesures à la DPJ de la Haute-Yamaska.



La DPJ, la DPJe et la DSPu du CIUSSS de l'Estrie - CHUS se mobilisent afin de mettre en place de nouvelles solutions dans une approche collaborative, impliquant les acteurs de la communauté, pour assurer un filet de sécurité sociale autour de ces jeunes.



Une organisatrice communautaire et un chargé de projet ont mobilisé les différents acteurs de la communauté (maison des familles, pédiatrie sociale, centre de services scolaire) et des directions cliniques du CIUSSS. Tous ont répondu présent pour coconstruire l'initiative.



Un espace dédié à la concertation clinique entre les partenaires s'est instauré, duquel en résulte une offre de service concertée et un PSI, avec l'accord des parents.

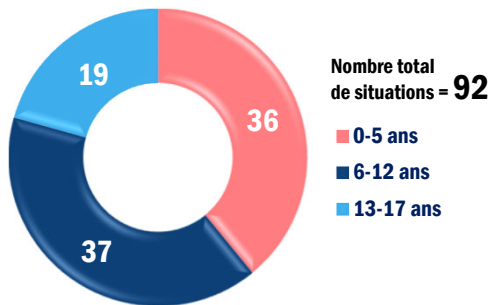
La concertation portée par la communauté

2

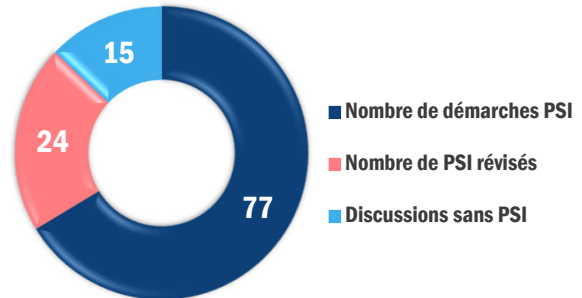
Quelques données...

Statistiques au 2 novembre 2023

Situations discutées



Résultats

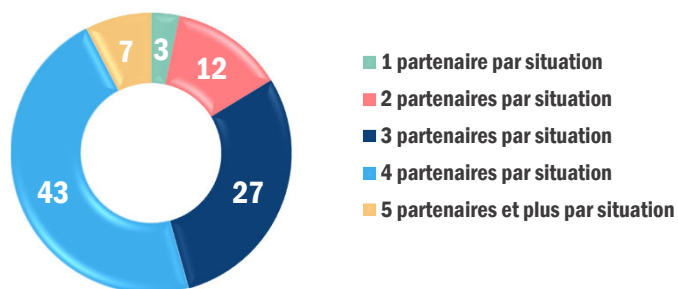


Le comité clinique a débuté ses activités le 16 décembre 2022

L'implication des partenaires

Statistiques au 2 novembre 2023

Nombre de partenaires impliqués dans la vie des jeunes

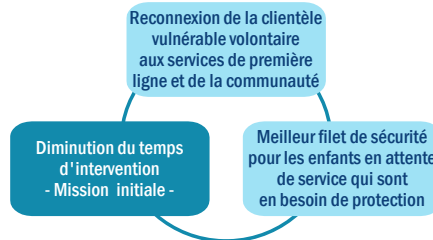


Quelques partenaires impliqués :

- 10 écoles (7 primaires, 3 secondaires)
- Maison des familles de Granby et région
- Centre de pédiatrie sociale en communauté de la Haute-Yamaska
- SERY - Solidarité ethnique régionale de la Yamaska
- Centre de femmes Entr'elles
- 3 Centres de la petite enfance (CPE)
- CLSC mission jeunesse, CLSC DI-TSA-DP, CRDI, réadaptation externe
- etc.

Passer de « Initiative Granby », projet du CIUSSS à « Agir ensemble » projet de la communauté

- Retombées positives



- Désir de travailler en amont des signalements

- Agir sur les vulnérabilités pour prévenir la négligence
- Assurer la responsabilité populationnelle

En quoi ce projet est-il différent ?

Des exemples concrets qui font une réelle différence pour les familles

- Rôle central de l'organisation communautaire

- Décloisonnement des pratiques
- Mobilisation des partenaires essentielle dans la réponse aux besoins des enfants

- Consolidation d'un filet social par le travail intersectoriel et multidisciplinaire

- Égalité des partenaires
- Respect des missions
- Centré sur l'enfant et sa famille au cœur des priorités

- Processus convenus, clarté des rôles et responsabilités

- Harmonisation des pratiques
- Ouverture à la vulnérabilité

En quoi ce projet est-il différent ?

Des exemples concrets qui font une réelle différence pour les familles

- Lieux de rencontres (PSI et autres) impartiaux pour les familles
- Travail collaboratif permettant de développer un langage, une connaissance des services et des outils communs
- Centré sur l'accompagnement et le soutien des familles
 - Consentement éclairé
 - Participation active

Les 4 éléments-clés du succès

- Ressources humaines dédiées
 - Organisatrice communautaire
 - Chargée de projet
 - Agente administrative
- Responsabilité partagée (rôles et responsabilités clairs et convenus)
- Volonté de faire plus et différemment
- Réelle collaboration
 - Respect des missions
 - Mise en commun de l'expertise
 - Déploiement d'une structure d'accompagnement et de soutien à la démarche PSI
 - Etc.

Quelques enjeux organisationnels à considérer

- Priorisation de la clientèle
- Capacité du service ou de l'organisation (enjeux de main d'œuvre ou financiers)
- Complexité des situations ou le caractère non-volontaire de l'intervention en protection de la jeunesse
- Dédoubler le potentiel des espaces de concertations cliniques
- Créer un espace partagé pour la documentation utilisée

Quelques enjeux organisationnels à considérer

- Respect du rythme ou des contraintes des partenaires
- Reconnaissance de la contribution des partenaires (contrat d'engagement, budget, outils, partage d'information)

En un mot... ou presque !

Respect Partenaires
Égalité Communauté
Besoins du jeune Innovation
Concertation Cible Liens
Engagement Prévention

Annexe

Le processus clinique utilisé

Processus clinique utilisé

