

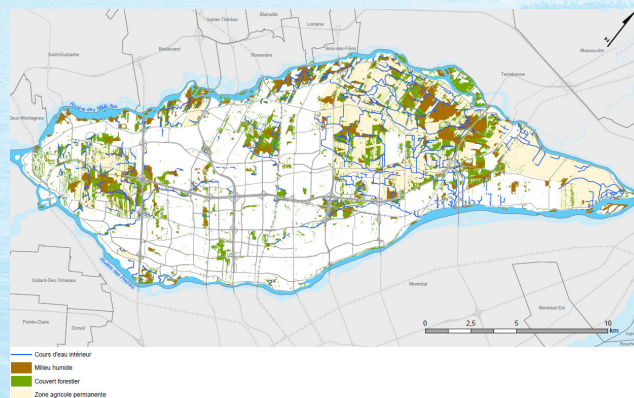


Plan de présentation

- ▶ Laval vert et bleu en quelques chiffres
- ▶ La démarche «Repensons Laval» et ses instruments de mise en œuvre
- ▶ Qu'est-ce qu'une trame verte et bleue ?
- ▶ La trame verte et bleue lavalloise (TVBL)
- ▶ Stratégie de mise en œuvre

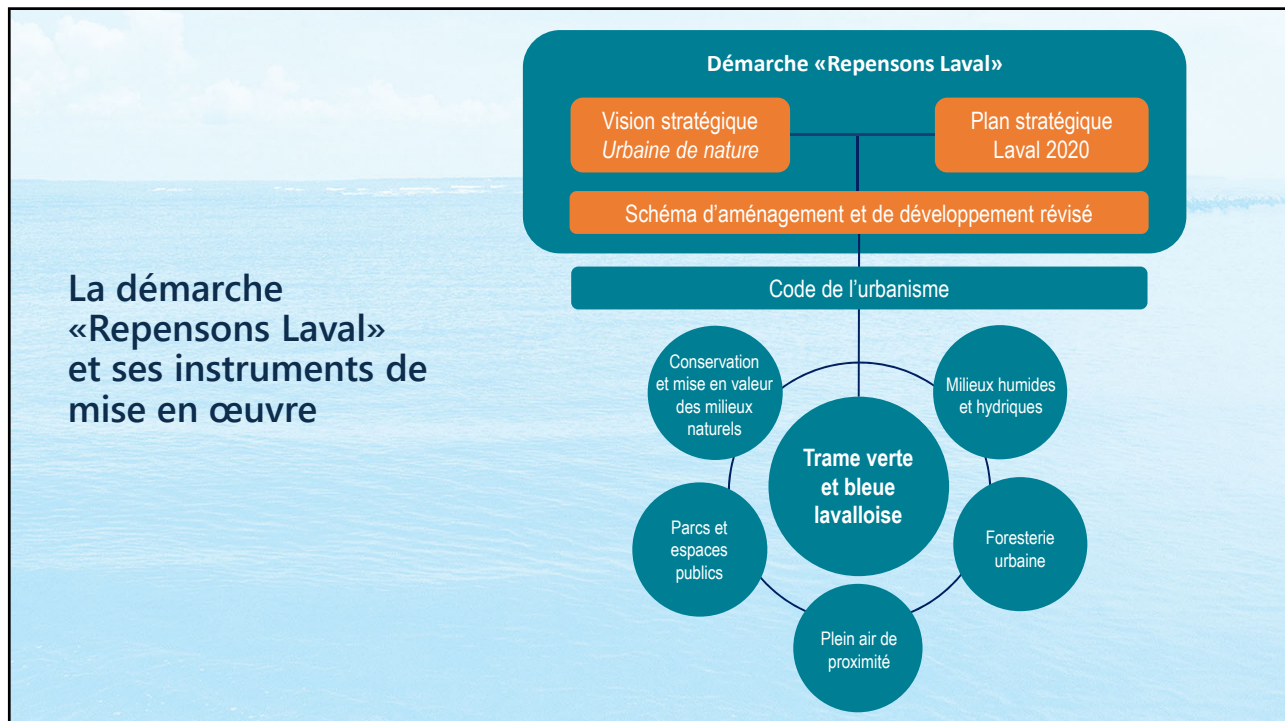
Laval en quelques chiffres

- Une île, une ville, une MRC
- 437 413 habitants
- 247 km²
- 30 % zone agricole
- 14,8 % de couvert forestier
- 23 % de canopée
- 308 parcs et espaces verts
- 2 rivières et un lac
- 250 km de cours d'eau intérieurs
- 1 600 hectares de milieux humides





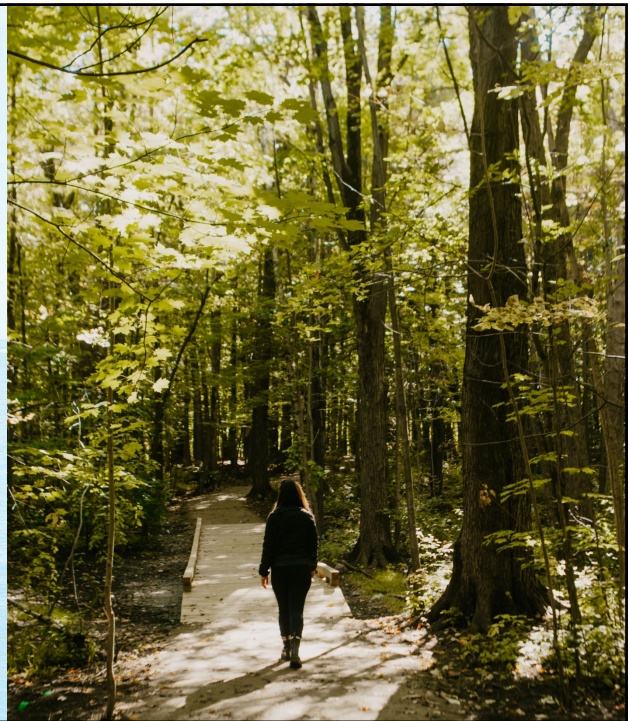
La démarche «Repensons Laval et ses instruments de mise en œuvre



Objectifs stratégiques de la Ville à l'égard des milieux naturels

- Protéger et mettre en réseau 14% du territoire dont au moins 1% de milieux humides
- Augmenter l'indice de canopée à 27% du territoire et à 40% dans les parcs
- Favoriser le développement de quartiers à l'échelle humaine contribuant au mieux être des personnes
- Desservir 100% de la population par un milieu naturel ou un parc à une distance de marche d'au plus 800 mètres

- Réduire d'au moins 1% la superficie des îlots de chaleur
- Hausser la part modale de la mobilité active à 14 % d'ici 2031
- Encourager le plein air et la pratique d'activités physiques pour tous les citoyens



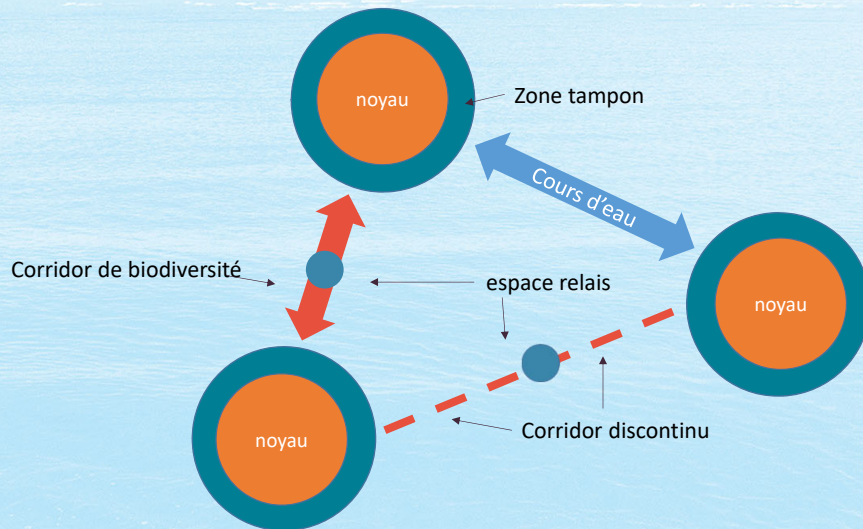


Qu'est-ce qu'une trame verte et bleue ?

Qu'est-ce qu'une Trame verte et bleue ?

- ▶ Nouvelle approche internationale
- ▶ Logique de planification du territoire à différentes échelles
- ▶ Maillage de l'ensemble des espaces naturels, verts et publics

Les composantes d'une Trame verte et bleue



Pourquoi une trame verte et bleue ?

- ▶ Protéger la biodiversité et les services fournis par les écosystèmes
- ▶ Améliorer la qualité de vie, notamment par une meilleure accessibilité aux milieux naturels
- ▶ Assurer la résilience de la Ville face aux changements climatiques

Comment faire une trame verte et bleue ?



Protéger
les noyaux
de conservation
(bois, îles, milieux humides
et hydriques)



Connecter
par des corridors de
biodiversité

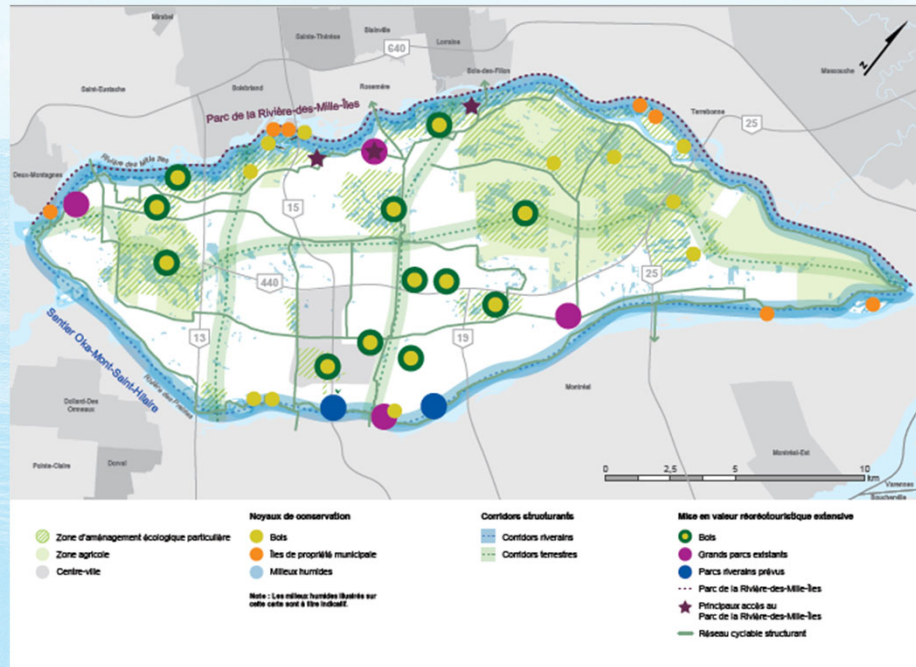


**Aménager et
mettre en valeur**
les milieux naturels,
les parcs et espaces publics,
les arbres sur rues



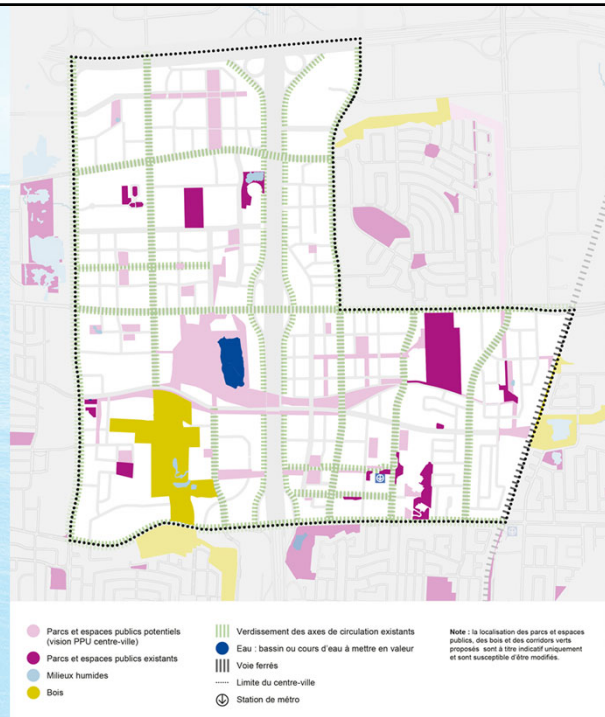
La trame verte et bleue lavalloise

Concept régional



Concept l'échelle locale

Exemple du centre-ville



Valeur ajoutée de la Trame verte et bleue

- ▶ Un marqueur identitaire
- ▶ Un moteur environnemental
- ▶ Un atout pour la qualité de vie
- ▶ Un moteur économique



La stratégie de mise en œuvre

Stratégie de mise en œuvre

2021-2025

Sceller l'armature de
la Trame verte et bleue lavalloise



2022-2025

Aménager et mettre en valeur la
Trame verte et bleue lavalloise



2023-2025

Développer l'offre de
plein air de proximité



Stratégie de mise en œuvre

2021-2025 – Sceller l'armature de la Trame verte et bleue lavalloise

- ▶ Prise en compte de la TVBL dans les outils réglementaires (code de l'urbanisme et réglementation)
- ▶ Acquisition des noyaux de conservation
- ▶ Élaboration de cadres de référence
- ▶ Négociation des ententes avec les partenaires institutionnels pour formaliser les corridors

Stratégie de mise en œuvre

2022-2025 – Aménager et mettre en valeur la Trame verte et bleue lavalloise

- ▶ Aménagement et mise en valeur des noyaux de conservation et des corridors
- ▶ Mise en œuvre d'un programme de déminéralisation et de verdissement du centre-ville et des quartiers existants
- ▶ Création d'une table de concertation de la TVBL

Stratégie de mise en œuvre

2023-2025 – Développer l'offre de plein air de proximité

- ▶ Mise en place d'une offre de service quatre saisons
- ▶ Aménagement d'un réseau de sentiers accessibles universellement
- ▶ Amélioration de la qualité de l'expérience : infrastructures d'accueil, signalisation, prêt d'équipements
- ▶ Agrandissement du refuge faunique de la Rivière-des-Mille-Îles et projet ERRE mobilité avec Éco-Nature



 **25^{es}** journées annuelles de santé publique

Merci !
g.bedard@laval.ca