

PLAN DE MOBILITÉ DURABLE DE VICTORIANVILLE :

ÉVALUATION D'IMPACT SUR LA SANTÉ ET REGARD SUR L'UTILITÉ DE LA DÉMARCHE

Auteurs : Cormier, Marianne¹; Beaudoin-Lacroix, Louis-Charles^{1,2}; Cantin-Towner, Laurie^{1,2}; Landry-Boisvert, Aglaé^{1,2}; Lavigne, Philippe^{1,2}; Lebel, Alexandre^{1,2}

Affiliations des auteurs 1. Université Laval, 2. École supérieure d'aménagement du territoire et de développement régional de l'Université Laval.

Introduction

La municipalité de Victoriaville a élaboré en 2017 son premier Plan de mobilité durable afin de développer et de promouvoir des modes de déplacements alternatifs à l'automobile en solo tout en respectant les principes centraux du développement durable. Il est admis que les interventions en aménagement du territoire, telles que celles proposées dans le Plan de mobilité durable, ont une influence sur l'état de santé physique et mentale d'une population. Ainsi, avant la mise en oeuvre d'un tel ensemble d'interventions, il est pertinent de se questionner sur l'impact que ces dernières auront sur la santé de la population concernée. Pour ce faire, une démarche d'évaluation d'impact sur la santé a été mise en place.

Les objectifs généraux du projet étaient les suivants :

1. Estimer de manière prospective l'impact du Plan de mobilité durable sur la santé de la population victorivilloise.
2. Émettre des recommandations visant à rendre les retombées du Plan sur la santé de la population les plus positives possibles.
3. Évaluer l'utilité de la démarche d'évaluation d'impact sur la santé pour la prise de décision territoriale.

L'évaluation d'impact sur la santé permet de juger des effets potentiels d'une politique, d'un programme ou d'un projet sur la santé de la population en se basant sur des données probantes et contextuelles. Il s'agit d'une première expérience d'évaluation d'impact sur la santé portant sur un Plan de mobilité durable au Québec.

Méthodologie

Les cinq étapes réalisées pour ce projet d'évaluation d'impact sur la santé sont résumées à la Figure 1. Tout d'abord, les définitions des étapes de **dépistage** et de **cadrage** ont été discutées lors d'échanges entre des acteurs municipaux, des représentants de la Direction de santé publique de la Mauricie et Centre-du-Québec et les acteurs universitaires impliqués dans le projet. Il a été convenu que l'évaluation d'impact sur la santé se concentrerait sur cinq déterminants de la santé, illustrés dans le Tableau 1.

La même méthodologie a été utilisée pour l'**analyse** des déterminants de la santé étudiés. En premier lieu, chaque déterminant analysé a été défini et mis en contexte, et les populations vulnérables concernées ont été identifiées, le cas échéant. Une analyse de l'état actuel du déterminant de la santé à Victoriaville était ensuite menée grâce aux données municipales disponibles. Afin d'analyser les potentiels impacts du Plan de mobilité durable sur les déterminants de la santé et de déterminer comment ces déterminants ont une influence sur la santé des individus, des recherches dans la littérature scientifique et grise ont été effectuées, toujours en gardant en tête le contexte propre à Victoriaville. Les liens entre les éléments du Plan de mobilité durable et les effets sur la santé étaient ensuite étudiés au regard des informations récoltées, et des **recommandations** ont été élaborées dans l'optique de maximiser les effets positifs et de minimiser les effets négatifs sur la santé.

Concernant la phase d'**évaluation et de suivi**, des entretiens individuels ont été réalisés avec les neuf acteurs municipaux, universitaires ou oeuvrant en santé publique impliqués directement dans la démarche d'évaluation d'impact sur la santé. Le principal thème abordé lors de ces entretiens était l'utilité perçue de la démarche. Une analyse de contenu thématique a ensuite été réalisée afin de tirer des tendances des propos des répondants.

Figure 1. Les cinq étapes de l'évaluation d'impact sur la santé

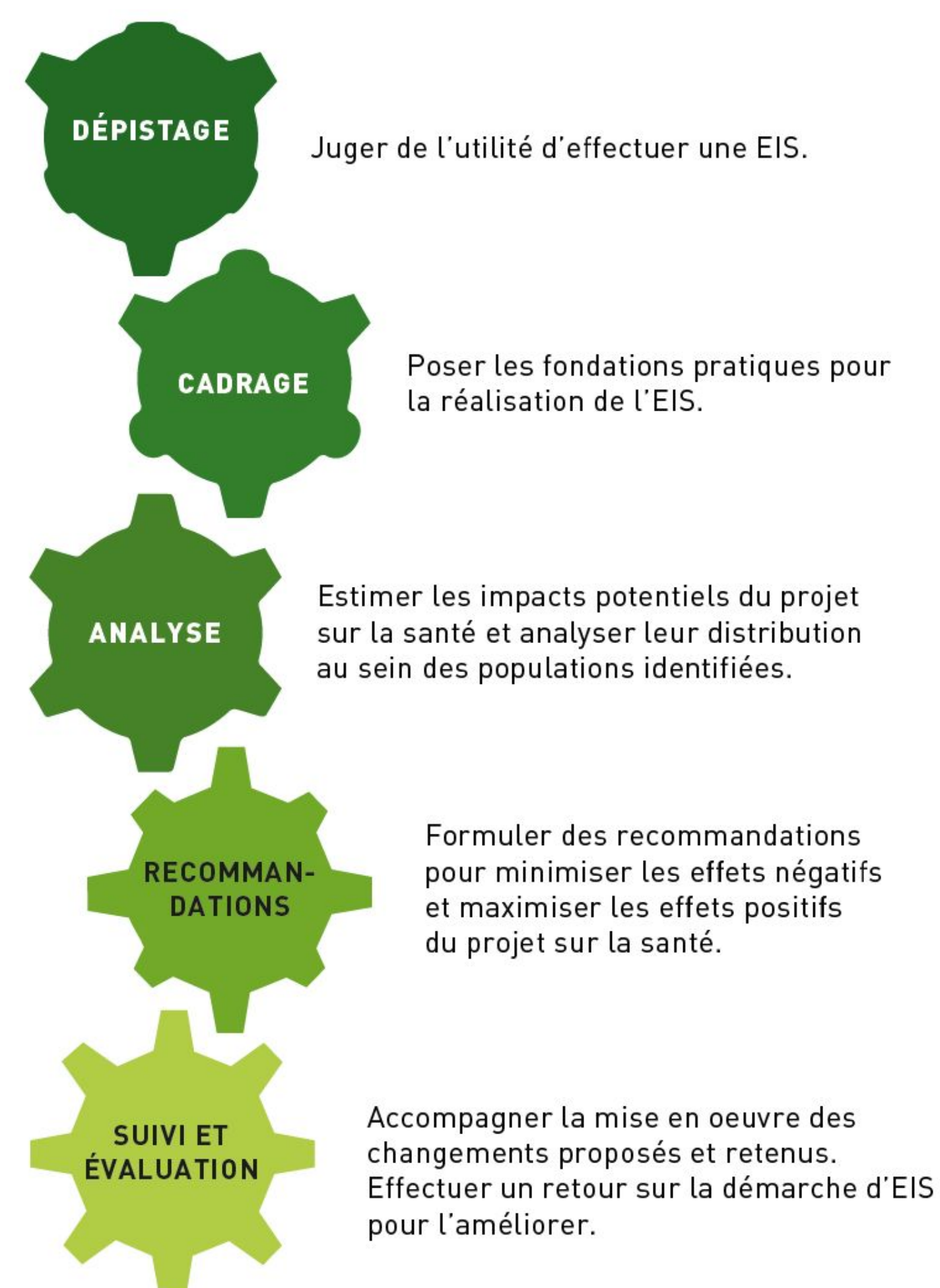


Tableau 1. Les déterminants de la santé analysés dans le cadre de l'évaluation d'impact sur la santé

Déterminants de la santé	Définitions
Accessibilité aux services, activités et commerces	Réfère à la capacité des individus à accéder aux biens, services et activités.
Sécurité des déplacements	La sécurité des déplacements et le sentiment de sécurité influencent directement les comportements et les habitudes de vie et se répercute sur plusieurs aspects de la santé physique et mentale ainsi que la qualité de vie des individus.
Inclusion et capital social	Renvoie aux caractéristiques de l'organisation sociale qui facilitent la coordination et la coopération pour un bénéfice mutuel, ainsi qu'aux processus et résultats de l'amélioration des conditions permettant aux individus et aux groupes de participer à la société.
Îlots de chaleur urbains	Les îlots de chaleur urbains sont des lieux qui se caractérisent par l'observation d'une différence entre la température de l'air des milieux urbains et celle des zones rurales moyennes pouvant aller jusqu'à une différence aussi élevée que 12 °C.
Activité physique de loisir et utilitaire	Correspond à tout mouvement produit par les muscles squelettiques, responsable d'une augmentation de la dépense énergétique qui permet l'augmentation du rythme cardiaque et de la respiration.

Résultats

Il a été estimé que la plupart des éléments proposés par le Plan de mobilité durable auront un impact globalement positif sur les cinq déterminants de la santé étudiés. La synthèse de ces effets est résumée dans le Tableau 2. Au final, 30 recommandations ont été formulées à la municipalité de Victoriaville. Ces dernières visaient à bonifier l'impact positif du Plan de mobilité durable sur la santé en encourageant l'utilisation de modes de transport alternatifs à l'automobile en établissant les meilleures conditions possibles pour la mobilité et en portant une attention particulière aux populations vulnérables. Un exemple des recommandations élaborées est présenté à la Figure 2.

Les changements à court terme révélés par l'évaluation de la démarche sont notamment la prise de conscience des acteurs impliqués quant à l'existence et/ou le potentiel de l'évaluation d'impact sur la santé. Ces acteurs sont d'ailleurs davantage sensibilisés aux effets concrets du Plan sur la santé de la population. La démarche aura également permis de justifier l'adoption de certaines actions favorables à la santé des victorivillois. Des facteurs influençant l'utilité de cette démarche d'évaluation d'impact sur la santé sont présentés dans le Tableau 3.

Figure 2. Exemple de recommandations

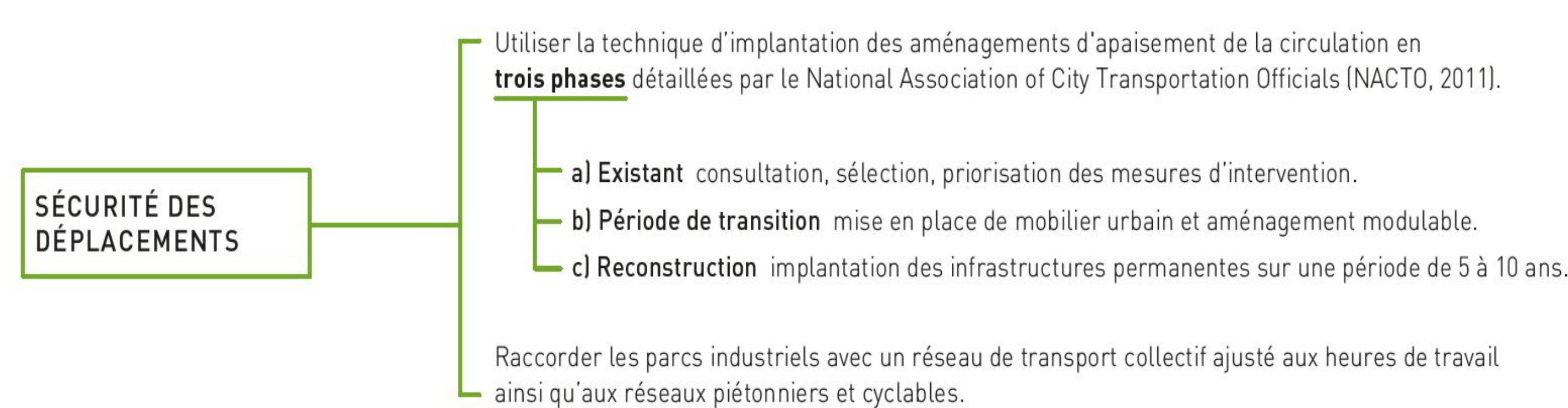


Tableau 2. Synthèse des effets potentiels des éléments du Plan de mobilité durable sur les déterminants de la santé

LISTE DES DÉTERMINANTS DE LA SANTÉ	+	=	!	?
Accessibilité aux équipements, services et activités	13	1	1	1
Activité physique de loisir et utilitaire	13	0	3	0
Inclusion et capital social	9	2	1	4
Sécurité des déplacements	9	1	0	6
Îlots de chaleur urbains	1	6	0	9
TOTAL	45	10	5	20

+ POSITIF
 = NEUTRE
 ! VIGILANCE
 ? NÉGLIGABLE OU MANQUE D'INFORMATION

Tableau 3. Facteurs d'influence de l'utilité perçue de l'évaluation d'impact sur la santé

Catégories de facteurs d'influence de l'utilité	Exemple de facteur d'influence de l'utilité spécifique	Effet sur l'utilité perçue	
Processus	Projet déjà trop entamé pour débiter l'évaluation d'impact sur la santé	?	
	Caractère polémique du sujet de l'évaluation d'impact sur la santé	×	
	Manque de temps pour l'intégration des recommandations au Plan	×	
Parties prenantes	Implication de l'ensemble des acteurs à tous les niveaux de la démarche	✓	
	Valeurs intrinsèques des parties prenantes favorables à la mobilité durable	✓	
Documentation et livrables	Production d'un rapport synthèse	✓	
	Présence de documentation complémentaire lors des rencontres de suivi	✓	
Ressources disponibles	Manque de données probantes	×	
	Grande disponibilité des personnes-ressources	✓	
Contexte	Contexte politique favorable à la démarche	✓	
	✓	×	?
	Facteur ayant un impact favorable à l'utilité perçue de la démarche	Facteur ayant un impact défavorable à l'utilité perçue de la démarche	Facteur non consensuel quand à son impact sur l'utilité perçue de la démarche

Références clés

- Dannenberg, A. L. (2016). *Effectiveness of Health Impact Assessments: A Synthesis of Data From Five Impact Evaluation Reports*. Prev Chronic Dis, 13, E84. doi:10.5888/pcd13.150559
- European Centre for Health Policy. (1999). *Health Impact Assessment: Main concepts and suggested approach*. Repéré à http://www.healthedpartners.org/ceu/hia/hia01_02_gothenburg_paper_on_hia_1999.pdf
- Gouvernement du Québec. (2016). *Politique gouvernementale de prévention en santé : Un projet d'envergure pour améliorer la santé et la qualité de vie de la population*. Repéré à <http://publications.msss.gouv.qc.ca/msss/fichiers/2016/16-297-08W.pdf>