


Cette présentation a été effectuée le 8 décembre 2015, au cours de la journée « Conférence de l'ASPQ – « Prendre un verre, prendre un coup. Débanaliser et agir! » dans le cadre des 19^{es} Journées annuelles de santé publique (JASP 2015). L'ensemble des présentations est disponible sur le site Web des JASP à la section *Archives* au : <http://jasp.inspq.qc.ca>.




www.stat.gouv.qc.ca


INSTITUT
DE LA STATISTIQUE
DU QUÉBEC

La consommation d'alcool au Québec: où en sommes-nous?

Prendre un verre, prendre un coup:
débanaliser et agir

Monique Bordeleau et Katrina Joubert
Institut de la statistique du Québec
JASP, le 8 décembre 2015

Québec 




www.stat.gouv.qc.ca


Introduction

- Consommation d'alcool largement acceptée au Québec
- Augmentation observée de la consommation d'alcool
 - ✓ Augmentation de l'accessibilité
 - ✓ Publicité / marketing
 - ✓ Acceptabilité sociale
 - ✓ Présence dans les médias
- Morbidité associée à l'alcool – risque à long terme
- Méfaits à court terme
- Directives pour une consommation à faible risque

Des données d'enquêtes récentes pour alimenter la réflexion

Institut
de la statistique
Québec 

www.stat.gouv.qc.ca



Plan de la présentation

- Les buveurs adultes: qui sont-ils?
- La consommation d'alcool modérée et la consommation à risque: un portrait
- La consommation excessive: évolution temporelle et distribution spatiale
- L'abus et la dépendance à l'alcool: quelques indicateurs de santé mentale liés
- Et chez les élèves du secondaire qu'en est-il?
 - ✓ Prévalence de la consommation
 - ✓ Évolution de la consommation

Institut de la statistique Québec

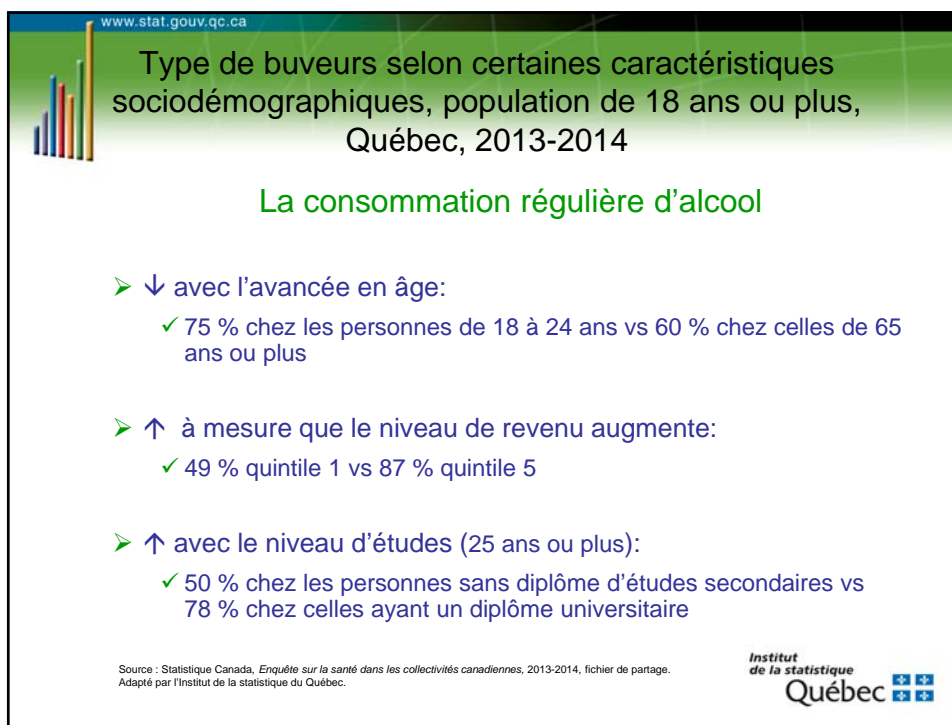
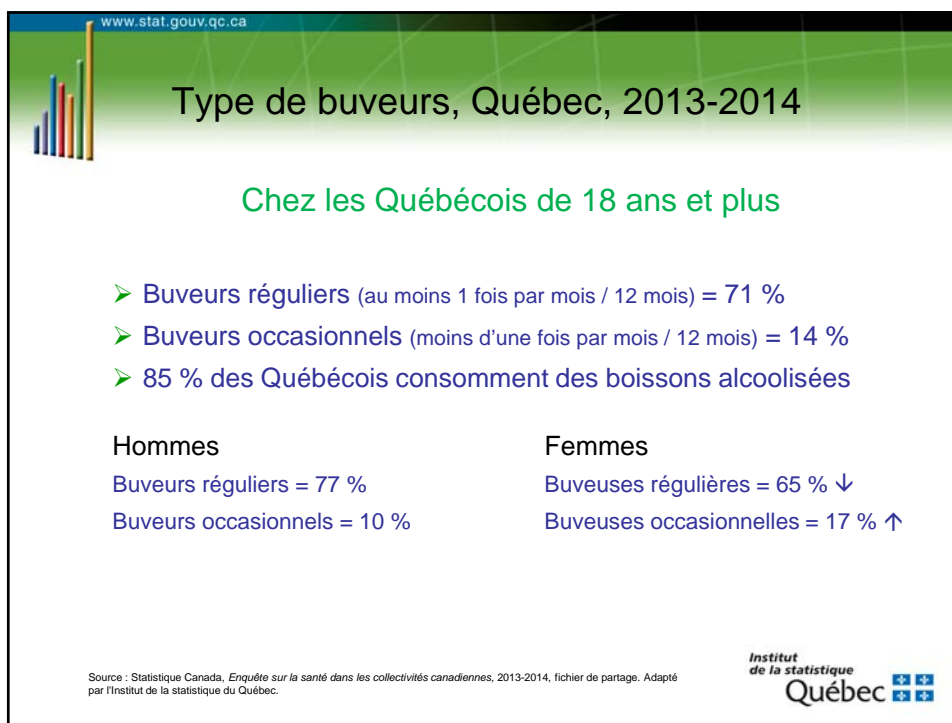
www.stat.gouv.qc.ca

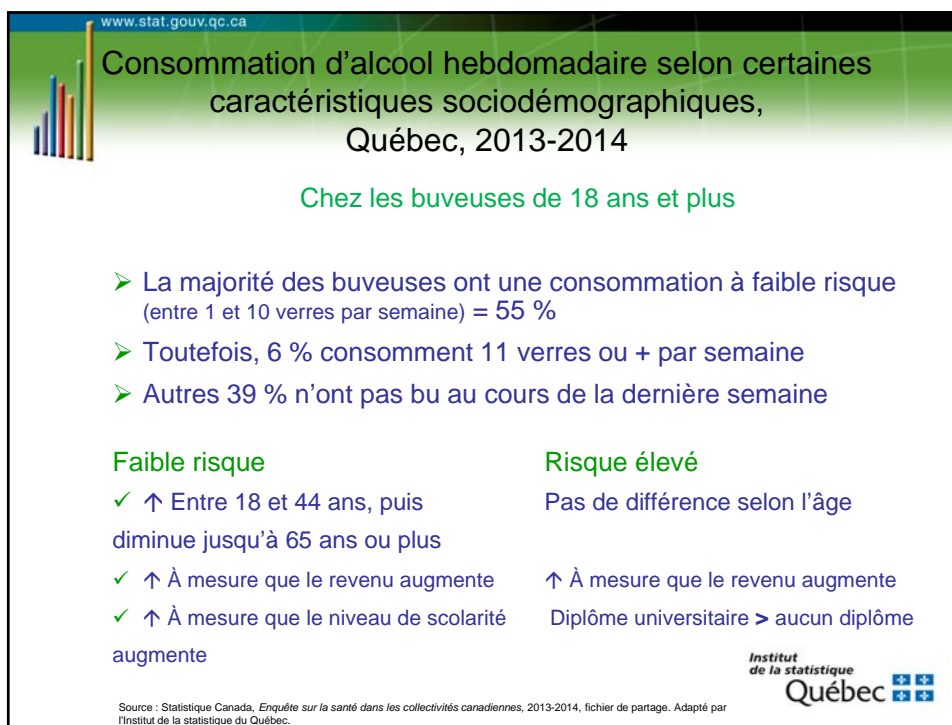
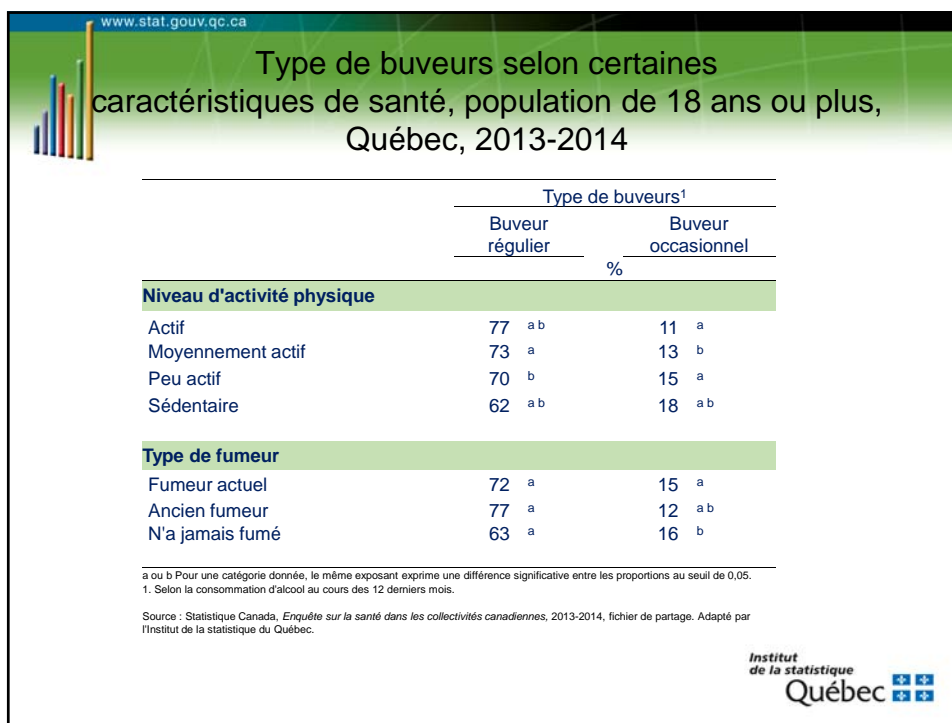


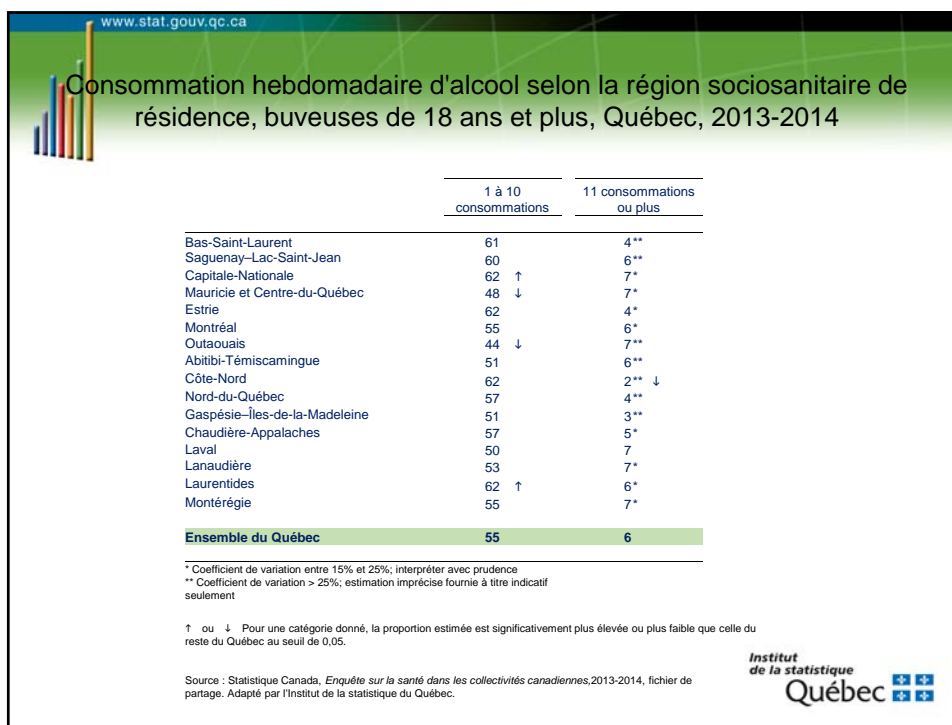
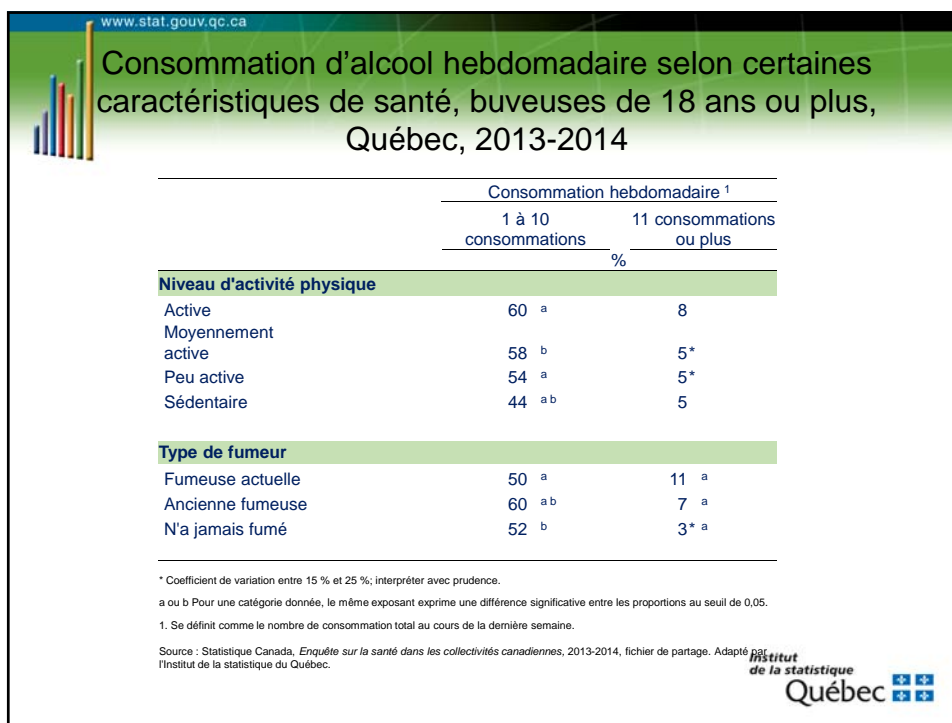
Enquête sur la santé dans les collectivités canadiennes, 2000 à 2014, Statistique Canada

- L'ESCC, dont le premier cycle date de 2000-2001, est une enquête transversale qui vise à recueillir des renseignements sur :
 - ✓ l'état de santé de la population
 - ✓ les déterminants de la santé
 - ✓ l'utilisation des services de santé
- **Cycle complet de collecte: 24 mois (depuis 2007)**
- **Population visée âgée de 12 ans et plus**
- **Environ 130 000 répondants au Canada – environ 25 000 répondants au Québec**
- Conçue pour fournir des estimations fiables à l'échelle des régions sociosanitaires – 16 régions couvertes au Québec (ESCC exclut les Terres-Cries-de-la-Baie-James et Nunavik)

Institut de la statistique Québec







www.stat.gouv.qc.ca

Consommation d'alcool hebdomadaire selon certaines caractéristiques sociodémographiques, Québec, 2013-2014

Chez les buveurs de 18 ans et plus

- La majorité des buveurs ont une consommation à faible risque (entre 1 et 15 verres par semaine) = 63 %
- Toutefois, près de 1 sur 10 (9%) consomme 16 verres + par semaine
- Autres 28 % n'ont pas bu

Faible risque

- ✓ Jeunes de 18 à 24 ans = les moins nombreux dans cette situation
- ✓ ↑ À mesure que le revenu augmente
- ✓ ↑ À mesure que le niveau de scolarité augmente

Risque élevé

- 18 à 24 ans > 65 ans ou +
- Pas de différence selon le revenu
- Diplôme collégial > DES et diplôme universitaire

Source : Statistique Canada, *Enquête sur la santé dans les collectivités canadiennes*, 2013-2014, fichier de partage. Adapté par l'Institut de la statistique du Québec.

Institut de la statistique Québec

www.stat.gouv.qc.ca

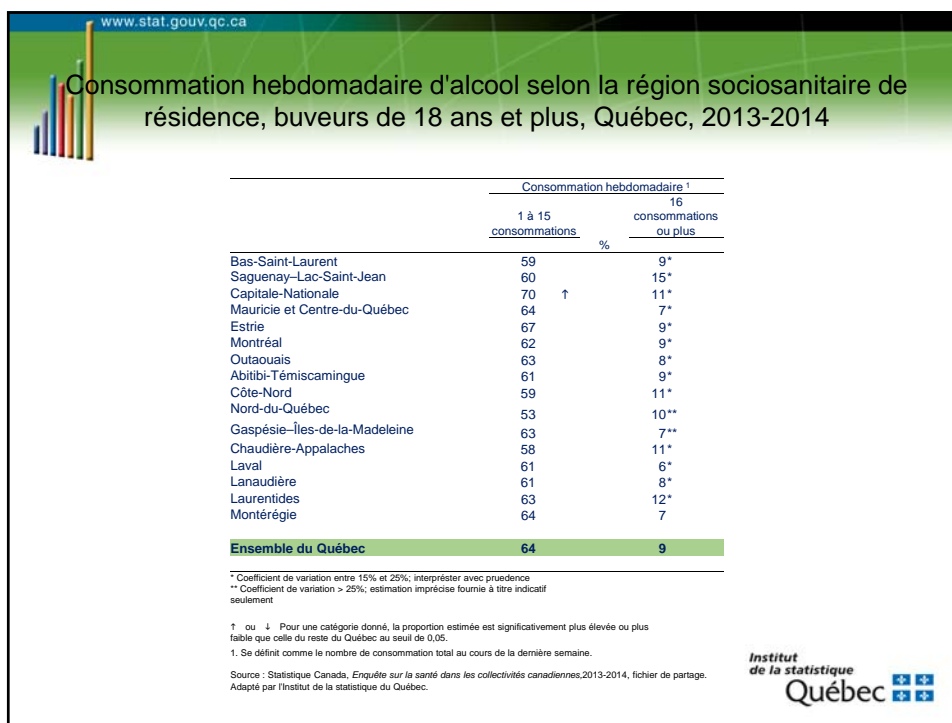
Consommation d'alcool hebdomadaire selon certaines caractéristiques de santé, buveurs de 18 ans ou plus, Québec, 2013-2014

	Consommation hebdomadaire ¹	
	1 à 15 consommations	16 consommations ou plus
	%	
Niveau d'activité physique		
Actif	63	9
Moyennement actif	68 ^a	8
Peu actif	64	11
Sédentaire	59 ^a	9
Type de fumeur		
Fumeur actuel	54 ^{a b}	15 ^a
Ancien fumeur	67 ^a	9 ^a
N'a jamais fumé	64 ^b	5 ^a

a ou b Pour une catégorie donnée, le même exposant exprime une différence significative entre les proportions au seuil de 0,05.
¹. Se définit comme le nombre de consommation total au cours de la dernière semaine.

Source : Statistique Canada, *Enquête sur la santé dans les collectivités canadiennes*, 2013-2014, fichier de partage. Adapté par l'Institut de la statistique du Québec.

Institut de la statistique Québec



www.stat.gouv.qc.ca

Consommation excessive

- Définition de l'indicateur :
 - Le fait de boire 5 consommations ou plus en une même occasion au moins 12 fois au cours de l'année
- Changement chez les femmes à compter de 2013-2014:
 - Le nombre de consommations bues en une même occasion a été ramené à 4

Institut de la statistique Québec

www.stat.gouv.qc.ca

Consommation excessive d'alcool selon certaines caractéristiques sociodémographiques, Québec, 2013-2014

Chez les Québécois de 18 ans et plus

- Environ 1 Québécois sur 5 (21,5%)

Hommes (5 verres) = 27 % Femmes (4 verres) = 16 % ↓

- ↓ avec l'avancée en âge (39 % chez les 18-24 ans vs 7 % chez les 65 ans et plus)
- Tend à ↑ avec le revenu (15 % quintile 1 vs 29 % quintile 5)
- Plus faible chez les sans diplôme (12 %) que chez les diplômés (d'études secondaires 20 %, collégiales 23 % et universitaires 19 %)

Source : Statistique Canada, *Enquête sur la santé dans les collectivités canadiennes*, 2013-2014, fichier de partage. Adapté par l'Institut de la statistique du Québec.

Institut de la statistique Québec

www.stat.gouv.qc.ca

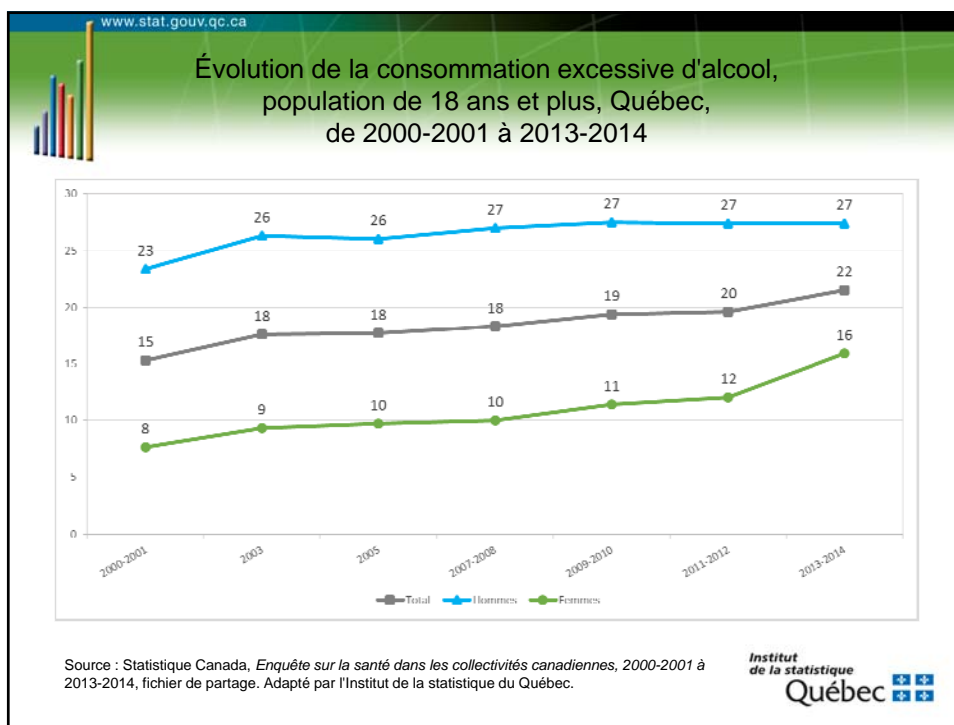
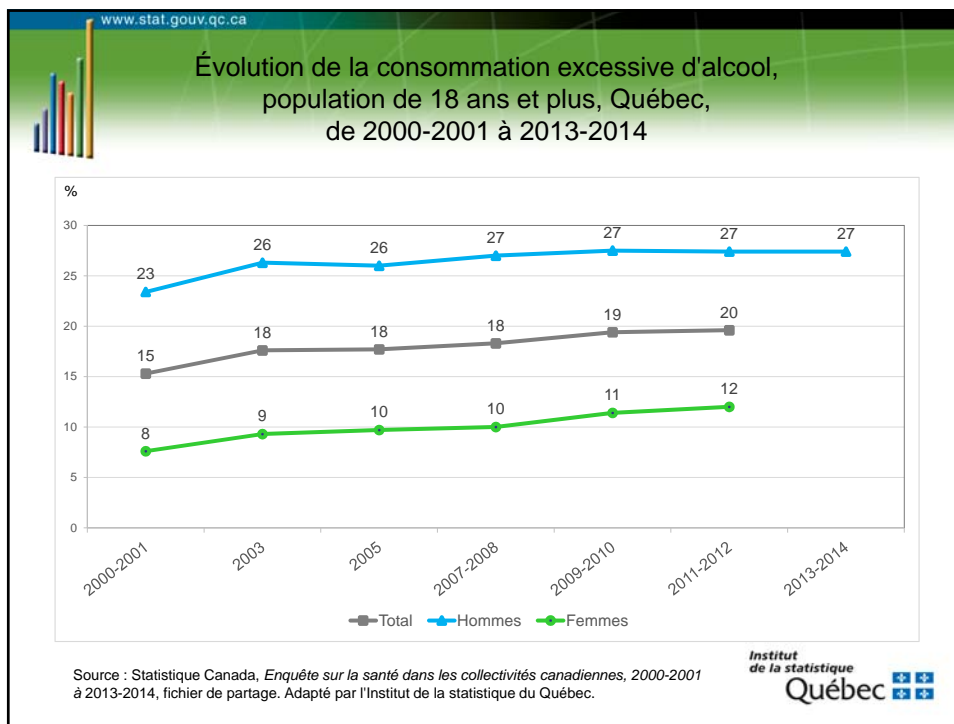
Consommation excessive d'alcool selon la région sociosanitaire de résidence, population de 18 ans et plus, Québec, 2013-2014

	Consommation excessive ¹ 2013-2014 %	
Bas-Saint-Laurent	19	
Saguenay-Lac-Saint-Jean	28	↑
Capitale-Nationale	25	↑
Mauricie et Centre-du-Québec	22	
Estrie	21	
Montréal	21	
Outaouais	21	
Abitibi-Témiscamingue	23	
Côte-Nord	30	↑
Nord-du-Québec	23	
Gaspésie-Îles-de-la-Madeleine	20	
Chaudière-Appalaches	24	
Laval	13	↓
Lanaudière	20	
Laurentides	26	↑
Montérégie	20	
Ensemble du Québec	22	


↑ ou ↓ La proportion estimée est significativement plus élevée ou plus faible que celle du reste du Québec au seuil de 0,05.

Source : Statistique Canada, *Enquête sur la santé dans les collectivités canadiennes*, 2013-2014, fichier de partage. Adapté par l'Institut de la statistique du Québec.

Institut de la statistique Québec



www.stat.gouv.qc.ca



ESCC – santé mentale 2012, Statistique Canada


Abus ou dépendance à l'alcool chez les Québécois de 15 ans ou plus

- À vie = 13 % de la population est touchée
- 12 mois = 3%
- Les hommes davantage que les femmes
 - ✓ À vie = 20 % vs 7 %
 - ✓ 12 mois = 4% * vs 2% **
- Tend à ↓ avec l'avancée en âge
 - ✓ À vie = 14 % chez les personnes de 15 à 64 ans vs 9 % chez les 65 +
 - ✓ 12 mois = 9% * chez les 15 à 24 ans vs 0,5% ** chez les 65 +

Baraldi, Rosanna, Katrina Joubert et Monique Bordeleau (2015). *Portrait statistique de la santé mentale des Québécois. Résultats de l'Enquête sur la santé dans les collectivités canadiennes – Santé mentale 2012*, Québec, ISQ, 135p.

Institut de la statistique Québec

www.stat.gouv.qc.ca



ESCC – santé mentale 2012, Statistique Canada

Abus ou dépendance à l'alcool au cours des 12 derniers mois et santé mentale : des liens

- Les personnes ayant un trouble lié à l'abus ou à la dépendance sont **moins** portées à
 - ✓ Percevoir leur santé mentale comme très bonne ou excellente
 - ✓ Avoir une santé mentale florissante
 - ✓ Avoir capacité à faire face aux exigences de la vie
- Mais elles éprouvent **davantage** de
 - ✓ Détresse psychologique

Baraldi, Rosanna, Katrina Joubert et Monique Bordeleau (2015). *Portrait statistique de la santé mentale des Québécois. Résultats de l'Enquête sur la santé dans les collectivités canadiennes – Santé mentale 2012*, Québec, ISQ, 135p.

Institut de la statistique Québec

www.stat.gouv.qc.ca



ESCC – santé mentale 2012, Statistique Canada


Abus ou dépendance à l'alcool au cours des 12 derniers mois et santé mentale : des liens

- Elles ne se distinguent pas des personnes qui ne sont pas touchées par ces troubles quant:
 - ✓ Au fait d'être satisfaites ou très satisfaites de leur vie
 - ✓ Capacité à faire face à des problèmes inattendus ou difficiles
 - ✓ Fort sentiment d'appartenance à la communauté
 - ✓ Stress dans la vie quotidienne

Baraldi, Rosanna, Katrina Joubert et Monique Bordeleau (2015). *Portrait statistique de la santé mentale des Québécois. Résultats de l'Enquête sur la santé dans les collectivités canadiennes – Santé mentale 2012*, Québec, ISQ, 135p

Institut de la statistique Québec

www.stat.gouv.qc.ca



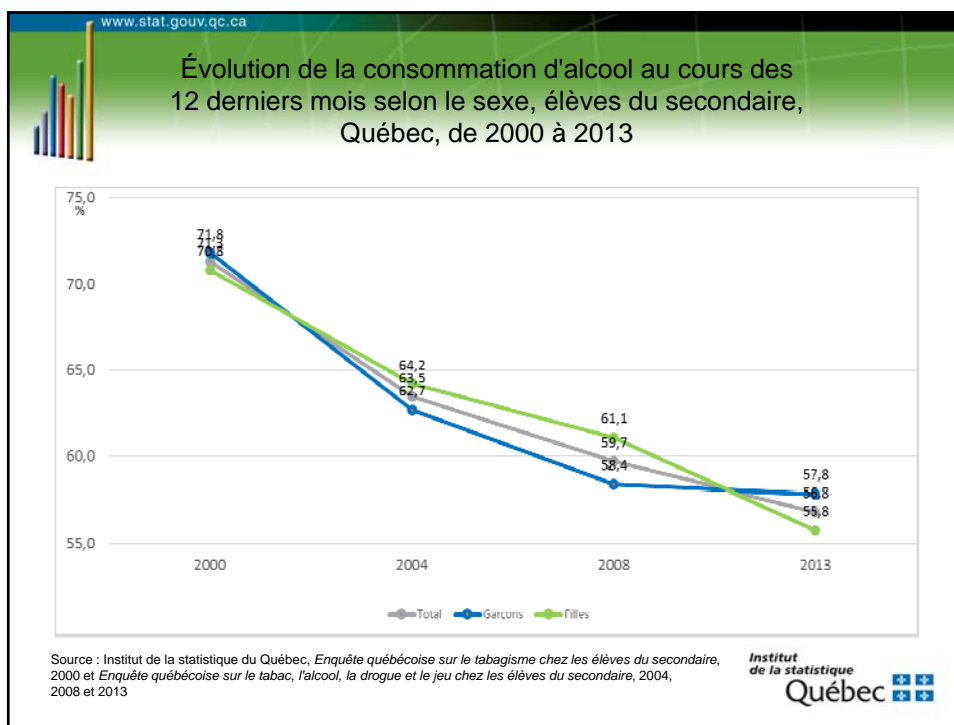
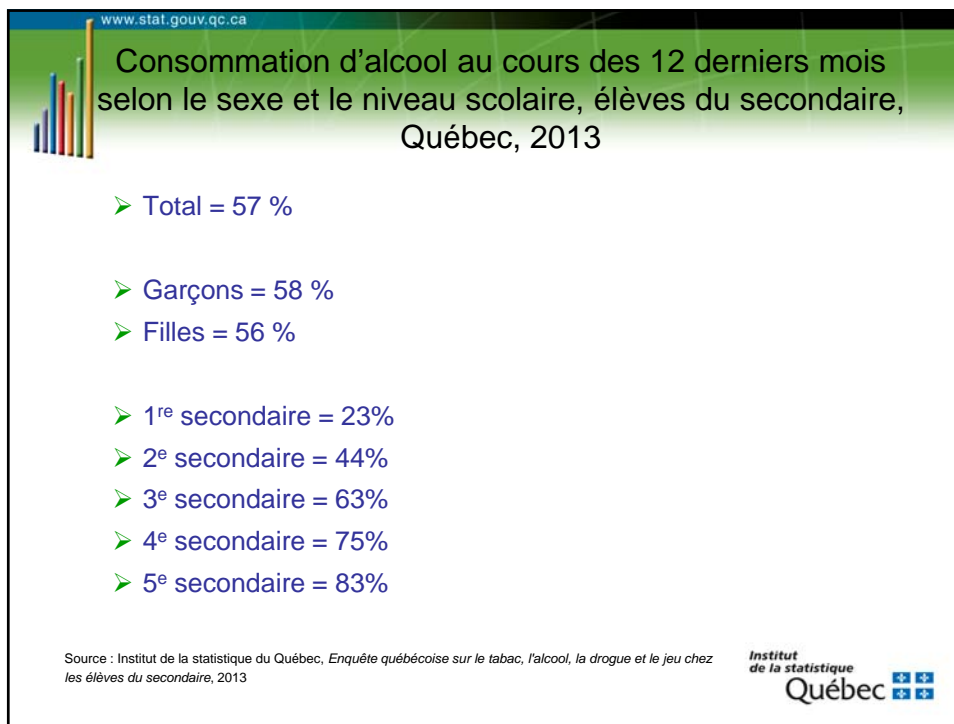
Enquête sur le tabac, l'alcool la drogue et le jeu chez les élèves du secondaire

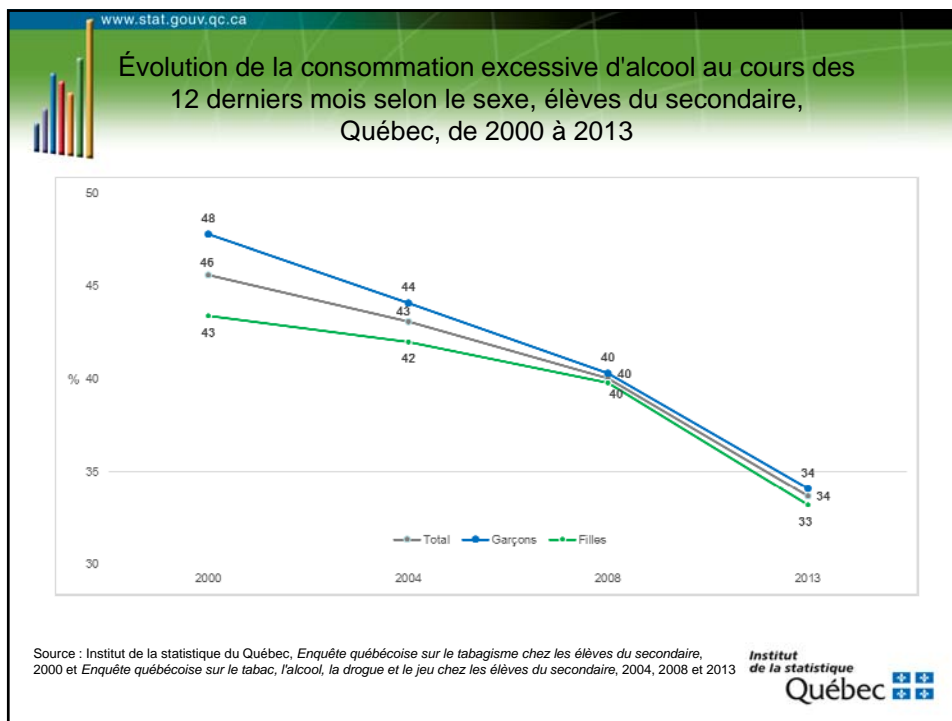
- **Vise à :**

Dresser un portrait statistique de l'usage de tabac, de la consommation d'alcool, de la consommation de drogues et de la participation à des jeux de hasard et d'argent
- **Population visée:**

Élèves québécois de la 1^{re} à la 5^e année du secondaire inscrits au secteur des jeunes dans les écoles québécoises publiques et privées
- **Environ 5 000 répondants**

Institut de la statistique Québec





www.stat.gouv.qc.ca

Conclusion

- Majorité des Québécois consomme de l'alcool et le fait de façon modérée
- Stabilisation de la consommation excessive d'alcool chez les hommes depuis 2007... mais ça continue à augmenter chez les femmes
- L'abus et la dépendance à l'alcool sont liés négativement à certains aspects clés de la santé mentale positive
- Diminution de la consommation d'alcool et de la consommation excessive chez les élèves du secondaire depuis 2000

MERCI!

Institut de la statistique Québec