

Alphabétisation et Santé



Éducation,
Loisir et Sport
Québec 

Secteur de la formation professionnelle et technique et de la formation continue

Ministère de l'Éducation, du Loisir et du Sport
Direction de l'éducation des adultes et de l'action communautaire

22 novembre 2007

Objectifs de la présentation



- ❑ Situer les actions du ministère de l'Éducation, du Loisir et du Sport en matière d'alphabétisation et santé en fonction de la Politique gouvernementale d'éducation des adultes et de formation continue.
- ❑ Présenter les principaux axes d'intervention en matière d'alphabétisation et santé.



Plan de la présentation



1. Le nouveau programme de la formation de base commune.
2. L'expression de la demande.
3. Le partenariat.
4. Des actions à entreprendre.



Le nouveau programme de formation de base commune



- ❑ Un programme d'études sur la santé fait partie du nouveau programme de formation de base commune.
- ❑ Il comprend 100 heures de formation.
- ❑ Il vise à rendre l'adulte apte à traiter avec compétence des situations de vie où la gestion des habitudes est abordée sous l'angle de l'alimentation, de la condition physique, de la détente et de la récupération.
- ❑ Il permet de poser les assises d'une action responsable et préventive par rapport à la santé



Le nouveau programme de formation de base commune



Les savoirs à acquérir sont les suivants :

- les principes de base relatifs aux saines habitudes de vie;
- les bienfaits d'une saine alimentation;
- la composition de menus équilibrés;
- les bienfaits de l'activité physique;
- les déterminants de la condition physique;
- les bienfaits du sommeil et de la détente et les conditions les favorisant;
- une approche globale et multidimensionnelle de la gestion du stress.



Le nouveau programme de formation de base commune



Exemples d'apprentissages en langue :

- lecture de textes simples traitant des objets du cours;
- compréhension de courts messages verbaux;
- rédaction de listes de besoins, de renseignements ou de questions
- rédaction d'une recette ou d'un menu;
- prise de parole pour demander des renseignements et exprimer ses besoins concernant sa santé;
- etc.



Le nouveau programme de formation de base commune



Exemples d'apprentissage en mathématique :

- consultation d'études statistiques concernant des habitudes de vie;
- élaboration d'un régime alimentaire à l'aide d'opérations sur les proportions;
- conversion d'une mesure fournie dans un certain système vers un autre;
- calcul de temps pour l'établissement d'un horaire et pour la préparation ou la réalisation d'une activité;
- etc.



L'expression de la demande



Une des priorités de la Politique gouvernementale d'éducation des adultes et de formation continue est de favoriser l'expression de la demande de formation des adultes dans tous leurs domaines de vie.

Par conséquent, un effort a été fourni dans les dernières années afin d'explorer la problématique de l'alphabétisation dans le domaine de la santé et ainsi aller vers la demande.



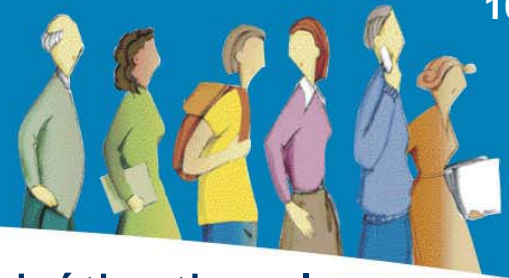
L'expression de la demande



- ❑ En santé, aller vers la demande c'est d'abord et avant tout connaître les problèmes vécus par la population visée, et qui sont dus à l'analphabétisme.
- ❑ C'est chercher à atteindre les personnes et les groupes dans leurs champs d'intérêt et leurs besoins.



L'expression de la demande



Une recherche en cours au Ministère sur l'alphabétisation, la santé et le vieillissement explore les éléments suivants :

- ❑ la notion de la littératie dans le domaine de la santé;
- ❑ la situation actuelle de l'analphabétisme dans le domaine de la santé;
- ❑ les effets directs et les effets indirects de l'analphabétisme sur la santé;
- ❑ la situation du Québec par rapport aux autres provinces canadiennes;
- ❑ les nouveaux besoins en matière de littératie en santé;



L'expression de la demande



Une recherche en cours au Ministère sur l'alphabétisation, la santé et le vieillissement explore les éléments suivants :

- ❑ l'alphabétisme et les aînés;
- ❑ les avantages pour le Québec de poursuivre la recherche sur l'analphabétisme et la santé;
- ❑ les recherches, les études et les projets en cours, principalement l'expérience liée à la réalisation du projet « Alpha santé » du Carrefour Pointe-Saint-Charles;
- ❑ des solutions et des pistes d'actions et de recherches.



L'expression de la demande



L'orientation du MELIS d'aller vers la demande s'est aussi manifestée par la sensibilisation de différents secteurs de la santé (bureaux de médecin, CSSS, etc.) par la distribution de feuillets d'information sur les services offerts en alphabétisation et de matériel promotionnel par l'intermédiaire des agences régionales de la santé.



L'alphabétisation et la santé en partenariat



Déjà des actions de partenariat se réalisent dans certains secteurs de la santé. Elles intègrent des ateliers d'alphabétisation, que ce soit à l'intention des jeunes mères et de jeunes parents ou des ateliers de prévention de l'analphabétisme à l'aide du programme « L'éveil à la lecture et à l'écriture, De A à Z on s'aide », mis en place par les agences régionales de santé dans plusieurs régions du Québec.



L'alphabétisation et la santé en partenariat



Dans tous les documents consultés, au cours de la recherche sur l'alphabétisation, la santé et le vieillissement, il est mentionné l'urgence d'établir des partenariats, à tous les niveaux, dans le domaine de la santé et de l'alphabétisation. Plusieurs exemples de collaboration sont donnés. Ils se passent, cependant, surtout en milieu anglophone au Canada. Les exemples au Québec, en milieu francophone, sont rares et passablement nouveaux.



L'alphabétisation et la santé en partenariat



On propose également d'inclure dans les politiques publiques des orientations misant sur le partenariat en matière d'alphabétisation et de santé avec les différents ministères concernés, principalement le MSSS, MESS, MELS.



Des actions à entreprendre



Les principales pistes d'action qui se dessinent, dans cette recherche, sont les suivantes :

- ❑ continuer les programmes de prévention de l'analphabétisme afin d'améliorer et de maintenir les capacités de lecture des personnes faiblement alphabétisées;
- ❑ soutenir les organismes de santé dans leurs préoccupations de communiquer dans un langage facile à comprendre;



Des actions à entreprendre



Les principales pistes d'action qui se dessinent, dans cette recherche, sont les suivantes :

- ❑ établir des partenariats entre les organismes de santé et les organismes d'alphabétisation sur le plan local, régional et national, entre autres, pour favoriser l'expression de la demande et pour organiser des activités d'alphabétisation dans les milieux de la santé;
- ❑ proposer des sessions de formation aux différents intervenants et intervenantes en santé afin de leur permettre de mieux connaître et reconnaître les attitudes des personnes analphabètes qui demandent des services de santé, et de proposer des stratégies et des comportements mieux adaptés aux caractéristiques de cette population;



Des actions à entreprendre



Les principales pistes d'action qui se dessinent, dans cette recherche, sont les suivantes :

- ❑ S'assurer que la problématique de l'analphabétisme soit prise en considération dans la formation initiale du personnel du réseau de la santé.

