

Le développement social local et le soutien aux familles : Le soutien aux jeunes parents et à la parentalité

Atelier présenté aux Journées annuelles de santé publique
Marthe Hamel
Montréal
23 octobre 2006

Santé
et Services sociaux
Québec 

Le soutien aux jeunes parents et à la parentalité au Québec

1. Le contexte québécois
 - Les familles : tendances
 - Les préoccupations à l'égard de la famille
 - La famille : une responsabilité partagée
2. La contribution du ministère de la Santé et des Services sociaux
 - Les services généraux
 - Les autres services
3. Le soutien des familles vulnérables
 - Les facteurs de vulnérabilité
 - Une approche écologique
 - Des services intégrés
4. Faire mieux et faire plus pour les enfants et leurs parents

Cette présentation a été effectuée le 23 octobre 2006, au cours du "Symposium franco-québécois sur le développement social local et le soutien aux familles" dans le cadre des Journées annuelles de santé publique (JASP) 2006. L'ensemble des présentations est disponible sur le site Web des JASP, à l'adresse <http://www.inspq.qc.ca/jasp>.

1- Le contexte québécois

Les familles : tendances

- La majorité des personnes vivent en famille et 60 % d'entre elles ont des enfants
- Le taux de natalité : 1,5 enfant par femme
- L'âge moyen des mères à la naissance du premier enfant (29 ans) augmente

- Augmentation des unions libres
- Un mariage sur deux se solde par un divorce
- Augmentation de la proportion de familles monoparentales (25 %) et de familles recomposées (10 %)
- Nouvelle réalité des familles avec conjoints de même sexe

- Les jeunes parents plus scolarisés que leurs prédécesseurs
- Près de 80 % des femmes âgées de 20 à 44 ans et qui ont un enfant de moins de 16 ans travaillent
- Plus d'un enfant sur deux âgé entre 2 et 4 ans fréquente un service de garde (régé)
- Plus d'un enfant sur dix vit dans une famille à faible revenu

Les préoccupations à l'égard de la famille

- Partage des responsabilités entre les parents
- Qualité et diversité des services de garde
- Intensification des mesures de conciliation travail-famille
- Qualité de l'environnement humain et physique des familles
- Revenu des familles et inégalités en la matière

La famille : une responsabilité partagée



Ministère de la Famille, des Aînés et de la Condition féminine

- Porteur principal de la politique familiale, assure la cohérence des interventions gouvernementales destinées aux familles
- Au Québec, axes majeurs de la politique familiale : services de garde à contribution réduite et aide financière aux familles basée sur le revenu familial

Ministère de l'Emploi et de la Solidarité sociale

- Responsable des programmes d'aide financière aux familles, notamment le régime québécois d'assurance parentale, le soutien aux enfants, l'assistance-emploi
- Coordonne l'application et le suivi du *Plan d'action gouvernemental en matière de lutte à la pauvreté et à l'exclusion sociale*

Ministère de la Justice

- Responsable des aspects légaux qui entourent les unions et les séparations ou les divorces
- Propose un processus de médiation familiale en cas de divorce ou de séparation
- Propose une méthode de fixation des pensions alimentaires en cas de divorce ou de séparation

Ministère des Affaires municipales et des Régions

- Responsable de l'organisation municipale et du développement régional, notamment de la qualité de vie et de celle des services municipaux pour les citoyens
- Avis du Conseil de la famille et de l'enfance : *Créer des environnements propices avec les familles : Le défi des politiques municipales*

Ministère de l'Éducation

- Responsable de l'éducation des enfants, des jeunes et des adultes
- Au Québec, des mesures pour les familles ayant des besoins particuliers, notamment un programme d'aide à l'éveil à la lecture et à l'écriture et l'Aide aux devoirs

Ministère de la Santé et des Services sociaux

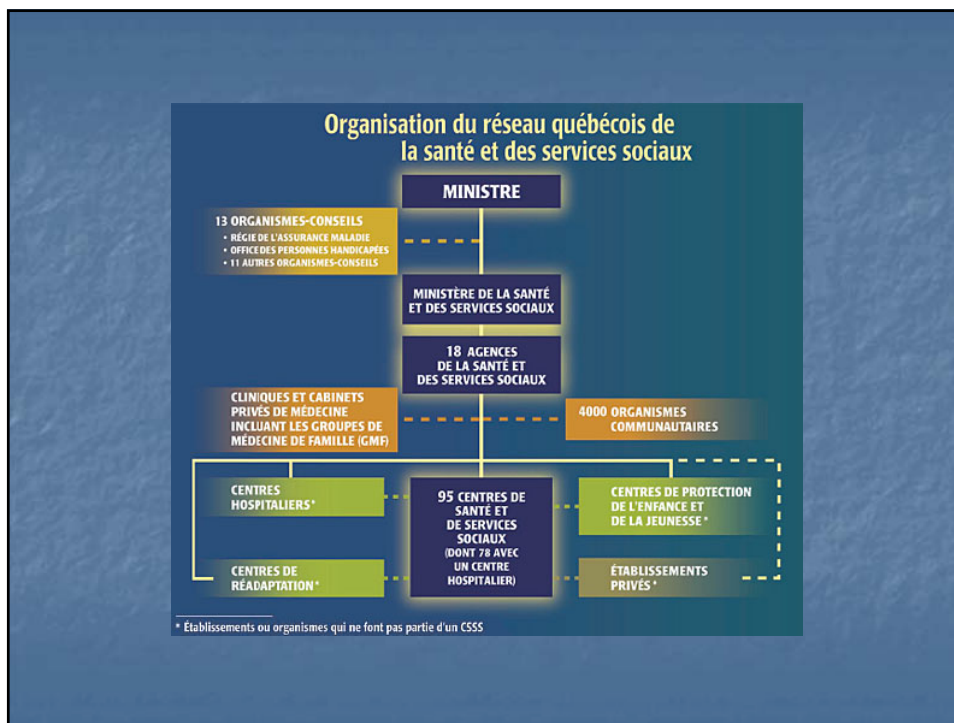
- Chargé de dispenser non seulement les services de santé mais également les services sociaux

Des partenaires essentiels : les organismes communautaires

- Des organismes à but non lucratif, enracinés dans la communauté, qui ont une vie associative et démocratique et qui déterminent leur mission, leurs approches, leurs pratiques et leurs orientations
- Les organismes communautaires autonomes : constitués à l'initiative des communautés, qui font appel à des pratiques et approches larges dans une optique de transformation sociale
- Les organismes de défense collective des droits

2- La contribution du ministère de la Santé et des Services sociaux

- Les services généraux
- Les autres services



Les services généraux

Il s'agit de services offerts par les centres de santé et de services sociaux, les groupes de médecins de famille ou les cliniques médicales privées

Les services généraux pour les futurs parents, les parents et les jeunes enfants

- Suivi de grossesse par un médecin ou une sage-femme
- Contact à la suite de l'avis de grossesse
- Information en période prénatale
- Visite postnatale systématique
- Soutien à l'allaitement maternel
- Vaccination
- Soutien des parents (individuel et de groupe)

Les autres services

D'autres services sont dispensés soit par les CSSS ou par d'autres établissements, notamment par les centres hospitaliers, les centres de réadaptation et les centres jeunesse

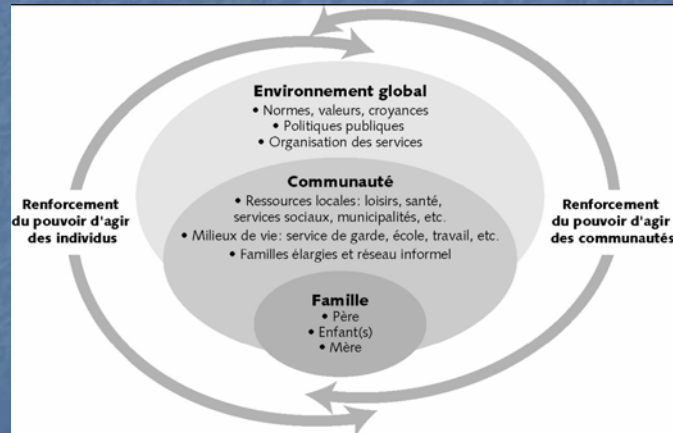
- Des services préventifs pour les personnes vulnérables
- Des services curatifs, notamment ceux des centres jeunesse

3- Le soutien des familles vulnérables

Les facteurs de vulnérabilité

Des services particuliers sont offerts aux futurs parents et aux parents dont certaines caractéristiques représentent un risque pour la santé de l'enfant à naître ou du jeune enfant : pauvreté, faible scolarité, jeune âge des parents

Une approche écologique



Des services intégrés

Naître égaux -Grandir en santé

En 1991, un premier programme québécois était conçu pour offrir aux familles dites vulnérables le soutien dont elles avaient besoin



Services intégrés en périnatalité et pour la petite enfance

Avec les années, ce programme s'est enrichi d'un volet d'activités destinés de façon particulière aux jeunes parents d'un volet éducatif destiné aux enfants âgés de 2 à 5 ans



Les composantes des services intégrés

- L'accompagnement des familles
- Le soutien éducatif précoce
- Le soutien à la création d'environnements favorables à la santé

L'accompagnement des familles

- Le suivi individualisé
- L'intervenante privilégiée
- L'équipe interdisciplinaire
- Le suivi continu et intensif

Le soutien éducatif précoce

- Entre 2 et 4 ans, les enfants participent à des activités éducatives dans un service de garde, en raison d'environ 2 journées par semaine
- Les activités s'articulent autour du programme *Jouer, c'est magique*

Le soutien à la création d'environnements favorables

- Par la mise en œuvre de projets et l'organisation d'activités visant la création ou la consolidation d'environnements qui facilitent le développement des enfants et la réalisation de projets familiaux
- Par des actions locales, régionales et nationales
- Par un moyen privilégié : l'action intersectorielle pour agir sur les principaux déterminants de la santé

Un moyen privilégié : l'action intersectorielle

- La mobilisation des partenaires
- La recherche d'un consensus
- L'étude des besoins, l'examen des ressources du milieu, la détermination des priorités
- L'élaboration du plan d'action
- La mise en œuvre et le suivi du plan d'action

4- Faire mieux et faire plus pour les enfants et leurs parents

- Diminuer la pauvreté des familles
- Multiplier les politiques sociales qui facilitent la vie des familles
- Mieux soutenir l'ensemble des parents dans l'exercice de leur rôle
- Intensifier le soutien des parents vulnérables

Liens utiles

Ministère de la Santé et des Services sociaux

Les services généraux offerts par les centres de santé et de services sociaux

<http://msssa4.msss.gouv.qc.ca/fr/document/publication.nsf/fb143c75e0c27b69852566aa0064b01c/8a0fa65fcb19515f85256f1e00503d97?OpenDocument>

Le Programme national de santé publique 2003-2012

<http://msssa4.msss.gouv.qc.ca/fr/document/publication.nsf/fb143c75e0c27b69852566aa0064b01c/e74533b4f436909a85256c7600697dbf?OpenDocument>

Naître égaux Grandir en santé

<http://msssa4.msss.gouv.qc.ca/fr/document/publication.nsf/fb143c75e0c27b69852566aa0064b01c/9163e6ba613e7c08852569ac00543a53?OpenDocument>

Les services intégrés en périnatalité et pour la petite enfance

<http://msssa4.msss.gouv.qc.ca/fr/document/publication.nsf/fb143c75e0c27b69852566aa0064b01c/91ee81af59d9124385256f03006d9b40?OpenDocument>

Liens utiles

Autres ministères

Ministère de la Famille, des aînés et de la Condition féminine
www.mfacf.gouv.qc.ca

Ministère de l'Emploi et de la Solidarité sociale
www.mess.gouv.qc.ca

Ministère de la Justice
www.justice.gouv.qc.ca/francais/accueil.asp

Ministère des Affaires municipales et des Régions
www.mamr.gouv.qc.ca

Ministère de l'Éducation, du Loisir et du Sport
www.mels.gouv.qc.ca