

Surveillance de l'influenza et des infections respiratoires virales par TAAN

Semaine 25-05 se terminant le 1er février 2025

Chronique de la semaine

- 3 136 cas positif(s) pour le virus de l'influenza A
- 246 cas positif(s) pour le virus de l'influenza B
- 8 cas positif(s) pour le virus para-influenza 1
- 5 cas positif(s) pour le virus para-influenza 2
- 4 cas positif(s) pour le virus para-influenza 3
- 1 cas positif(s) pour le virus para-influenza 4
- 552 cas positif(s) pour le virus respiratoire syncytial
- 50 cas positif(s) pour l'adénovirus
- 26 cas positif(s) pour le métapneumovirus humain
- 85 cas positif(s) pour le coronavirus commun
- 100 cas positif(s) pour l'entérovirus / rhinovirus
- 855 cas positif(s) pour le SARS-CoV-2

Résultats des tests d'amplification d'acides nucléiques (TAAN)

RSS = région sociosanitaire

* Les résultats présentés sur ce tableau correspondent au nombre de tests positifs / nombre de tests effectués (nombre de laboratoires entre parenthèses).

* La répartition des cas est faite selon la région d'origine des laboratoires.

* Pour les entérovirus/rhinovirus, certains laboratoires testent seulement les rhinovirus et d'autres testent les entérovirus. Certains tests utilisés ne permettent pas de distinguer les rhinovirus des entérovirus.

	Nord-Est	Québec Chaudière-Appalaches	Centre du Québec	Montréal Laval	Ouest du Québec	Montérégie	TOTAL QUÉBEC
RSS	01, 02, 09, 10, 11, 17, 18	03, 12	04, 05, 14	06, 13	07, 08, 15	16	
virus de l'influenza A	256 / 1532 (22)	293 / 1754 (17)	733 / 2567 (13)	969 / 3611 (11)	358 / 1215 (8)	527 / 2176 (7)	3136 / 12855 (78)
virus de l'influenza B	5 / 1532 (22)	14 / 1754 (17)	75 / 2567 (13)	96 / 3611 (11)	22 / 1215 (8)	34 / 2176 (7)	246 / 12855 (78)
virus resp. syncytial	120 / 1042 (21)	97 / 1706 (17)	69 / 1680 (13)	70 / 2035 (11)	71 / 1208 (8)	125 / 2175 (7)	552 / 9846 (77)
virus para-influenza 1	1 / 90 (10)	3 / 445 (11)	0 / 44 (9)	4 / 985 (9)	0 / 19 (4)	0 / 11 (3)	8 / 1594 (46)
virus para-influenza 2	2 / 90 (10)	0 / 445 (11)	0 / 44 (9)	3 / 985 (9)	0 / 19 (4)	0 / 11 (3)	5 / 1594 (46)
virus para-influenza 3	1 / 90 (10)	0 / 445 (11)	0 / 44 (9)	2 / 985 (9)	1 / 19 (4)	0 / 11 (3)	4 / 1594 (46)
virus para-influenza 4	1 / 90 (10)	0 / 445 (11)	0 / 44 (9)	0 / 985 (9)	0 / 19 (4)	0 / 11 (3)	1 / 1594 (46)
adénovirus	7 / 90 (10)	26 / 455 (17)	2 / 44 (9)	14 / 985 (9)	1 / 19 (4)	0 / 11 (3)	50 / 1604 (52)
métapneumo virus humain	2 / 85 (9)	6 / 445 (17)	3 / 44 (9)	14 / 990 (9)	1 / 19 (4)	0 / 11 (3)	26 / 1594 (51)
coronavirus commun	6 / 92 (10)	27 / 427 (17)	2 / 45 (9)	50 / 985 (9)	0 / 22 (4)	0 / 11 (3)	85 / 1582 (52)
entérovirus / rhinovirus	9 / 94 (10)	52 / 458 (17)	6 / 50 (9)	29 / 999 (10)	3 / 25 (4)	1 / 16 (3)	100 / 1642 (53)
SARS-CoV-2	86 / 1572 (25)	115 / 2287 (12)	130 / 2680 (14)	350 / 4819 (15)	60 / 1395 (9)	114 / 2267 (8)	855 / 15020 (83)

Nombre et pourcentage de cas positifs pour les virus influenza A et B, le virus respiratoire syncytial et le SARS-CoV-2 selon la région des laboratoires

RSS	Influenza A	Influenza B	VRS	SARS-CoV-2
Bas-Saint-Laurent (01)	132 / 812 (16,26 %)	4 / 812 (0,49 %)	45 / 407 (11,06 %)	47 / 637 (7,38 %)
Saguenay - Lac-Saint-Jean (02)	39 / 346 (11,27 %)	0 / 346 (0,00 %)	25 / 337 (7,42 %)	14 / 389 (3,60 %)
Capitale-Nationale (03)	165 / 1040 (15,87 %)	6 / 1040 (0,58 %)	39 / 1039 (3,75 %)	78 / 1448 (5,39 %)
Mauricie et Centre-du-Québec (04)	161 / 707 (22,77 %)	11 / 707 (1,56 %)	16 / 238 (6,72 %)	31 / 741 (4,18 %)
Estrie (05)	302 / 948 (31,86 %)	28 / 948 (2,95 %)	23 / 530 (4,34 %)	47 / 1030 (4,56 %)
Montréal (06)	837 / 3088 (27,10 %)	75 / 3088 (2,43 %)	57 / 1747 (3,26 %)	308 / 4233 (7,28 %)
Outaouais (07)	132 / 405 (32,59 %)	3 / 405 (0,74 %)	14 / 399 (3,51 %)	17 / 425 (4,00 %)
Abitibi-Témiscamingue (08)	84 / 287 (29,27 %)	1 / 287 (0,35 %)	37 / 286 (12,94 %)	20 / 292 (6,85 %)
Côte-Nord (09)	30 / 144 (20,83 %)	1 / 144 (0,69 %)	21 / 130 (16,15 %)	4 / 169 (2,37 %)
Nord-du-Québec (10)	45 / 121 (37,19 %)	0 / 121 (0,00 %)	15 / 121 (12,40 %)	4 / 117 (3,42 %)
Gaspésie - Îles-de-la-Madeleine (11)	9 / 70 (12,86 %)	0 / 70 (0,00 %)	1 / 8 (12,50 %)	11 / 187 (5,88 %)
Chaudière-Appalaches (12)	128 / 714 (17,93 %)	8 / 714 (1,12 %)	58 / 667 (8,70 %)	37 / 839 (4,41 %)
Laval (13)	132 / 523 (25,24 %)	21 / 523 (4,02 %)	13 / 288 (4,51 %)	42 / 586 (7,17 %)
Lanaudière (14)	270 / 912 (29,61 %)	36 / 912 (3,95 %)	30 / 912 (3,29 %)	52 / 909 (5,72 %)
Laurentides (15)	142 / 523 (27,15 %)	18 / 523 (3,44 %)	20 / 523 (3,82 %)	23 / 678 (3,39 %)
Montérégie (16)	527 / 2176 (24,22 %)	34 / 2176 (1,56 %)	125 / 2175 (5,75 %)	114 / 2267 (5,03 %)
Nunavik (17)	1 / 39 (2,56 %)	0 / 39 (0,00 %)	13 / 39 (33,33 %)	0 / 39 (0,00 %)
Terres-Cries-de-la-Baie-James (18)	0 / 0	0 / 0	0 / 0	6 / 34 (17,65 %)
Total	3136 / 12855 (24,40 %)	246 / 12855 (1,91 %)	552 / 9846 (5,61 %)	855 / 15020 (5,69 %)

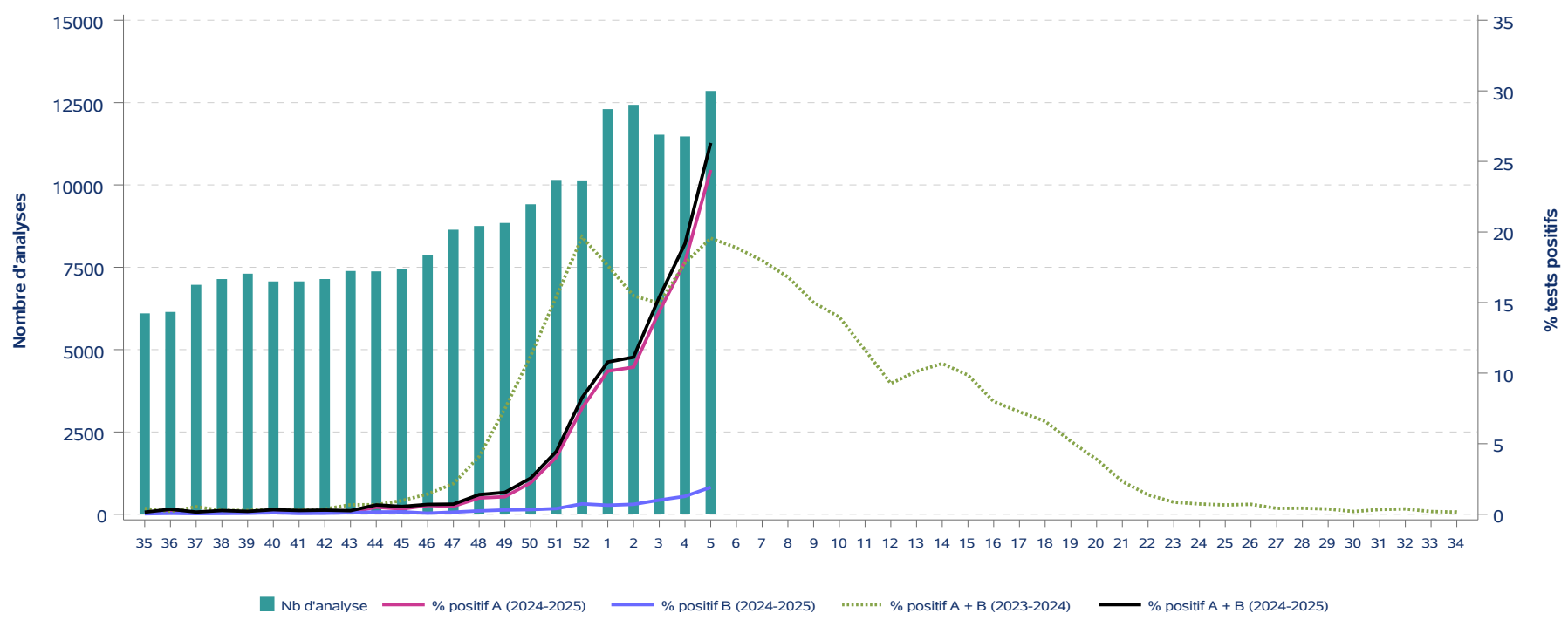
Nombre et pourcentage de cas positifs pour les virus influenza A et B, le virus respiratoire syncytial et le SARS-CoV-2 selon la région de résidence

RSS	Influenza A	Influenza B	VRS	SARS-CoV-2
Bas-Saint-Laurent (01)	123 / 798 (15,41 %)	4 / 798 (0,50 %)	45 / 401 (11,22 %)	45 / 632 (7,12 %)
Saguenay - Lac-Saint-Jean (02)	39 / 341 (11,44 %)	0 / 341 (0,00 %)	23 / 330 (6,97 %)	16 / 390 (4,10 %)
Capitale-Nationale (03)	147 / 934 (15,74 %)	5 / 934 (0,54 %)	32 / 928 (3,45 %)	78 / 1320 (5,91 %)
Mauricie et Centre-du-Québec (04)	159 / 719 (22,11 %)	8 / 719 (1,11 %)	16 / 261 (6,13 %)	34 / 772 (4,40 %)
Estrie (05)	294 / 932 (31,55 %)	30 / 932 (3,22 %)	23 / 520 (4,42 %)	59 / 1032 (5,72 %)
Montréal (06)	661 / 2432 (27,18 %)	52 / 2432 (2,14 %)	48 / 1378 (3,48 %)	206 / 3465 (5,95 %)
Outaouais (07)	128 / 400 (32,00 %)	3 / 400 (0,75 %)	13 / 393 (3,31 %)	20 / 432 (4,63 %)
Abitibi-Témiscamingue (08)	85 / 282 (30,14 %)	1 / 282 (0,35 %)	35 / 279 (12,54 %)	19 / 293 (6,48 %)
Côte-Nord (09)	32 / 158 (20,25 %)	1 / 158 (0,63 %)	23 / 146 (15,75 %)	4 / 187 (2,14 %)
Nord-du-Québec (10)	45 / 90 (50,00 %)	0 / 90 (0,00 %)	4 / 90 (4,44 %)	5 / 94 (5,32 %)
Gaspésie - Îles-de-la-Madeleine (11)	10 / 93 (10,75 %)	0 / 93 (0,00 %)	2 / 30 (6,67 %)	11 / 207 (5,31 %)
Chaudière-Appalaches (12)	147 / 776 (18,94 %)	9 / 776 (1,16 %)	65 / 726 (8,95 %)	44 / 916 (4,80 %)
Laval (13)	124 / 539 (23,01 %)	20 / 539 (3,71 %)	11 / 303 (3,63 %)	53 / 721 (7,35 %)
Lanaudière (14)	298 / 985 (30,25 %)	40 / 985 (4,06 %)	32 / 960 (3,33 %)	64 / 1031 (6,21 %)
Laurentides (15)	158 / 595 (26,55 %)	22 / 595 (3,70 %)	19 / 564 (3,37 %)	36 / 785 (4,59 %)
Montérégie (16)	571 / 2434 (23,46 %)	40 / 2434 (1,64 %)	128 / 2349 (5,45 %)	147 / 2563 (5,74 %)
Nunavik (17)	1 / 63 (1,59 %)	0 / 63 (0,00 %)	13 / 58 (22,41 %)	0 / 55 (0,00 %)
Terres-Cries-de-la-Baie-James (18)	6 / 46 (13,04 %)	0 / 46 (0,00 %)	11 / 43 (25,58 %)	9 / 78 (11,54 %)
Inconnu	0 / 0	0 / 0	0 / 0	5 / 30 (16,67 %)
Hors-Québec	108 / 237 (45,57 %)	11 / 237 (4,64 %)	9 / 87 (10,34 %)	0 / 17 (0,00 %)
Total	3136 / 12854 (24,40 %)	246 / 12854 (1,91 %)	552 / 9846 (5,61 %)	855 / 15020 (5,69 %)

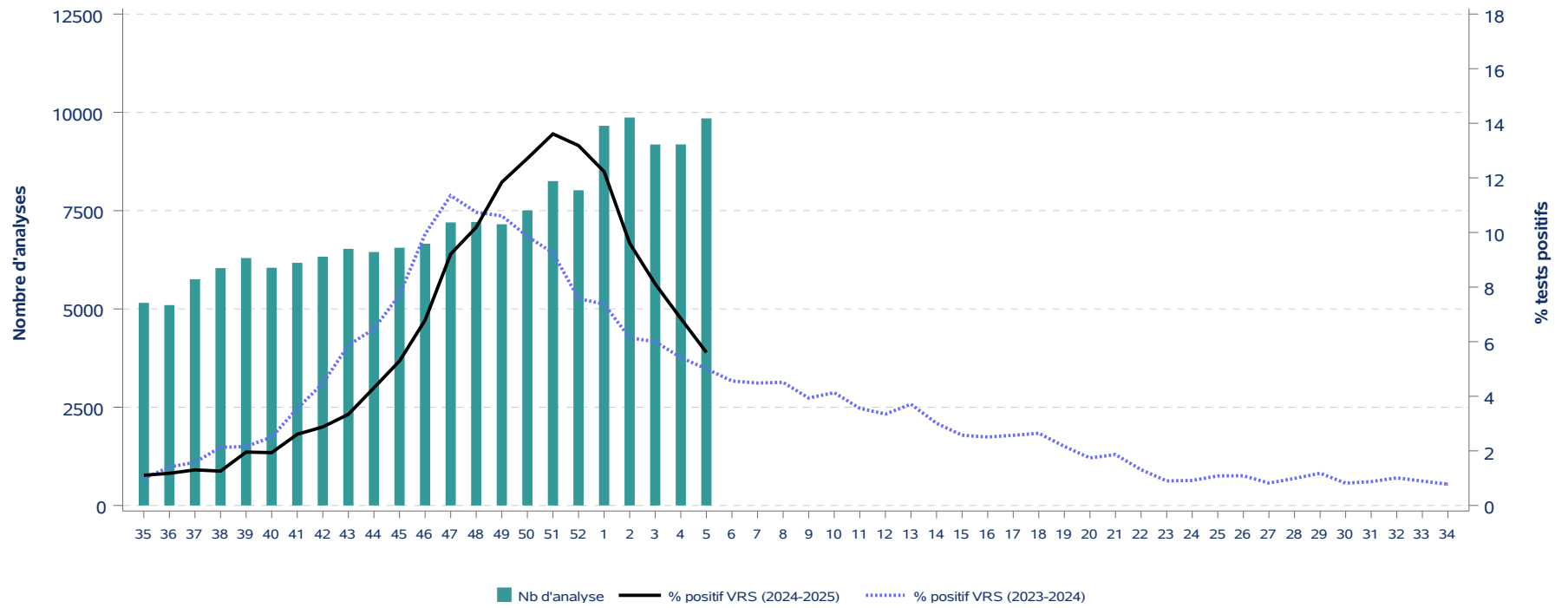
Nombre et pourcentage de cas positifs pour les virus influenza A et B, le virus respiratoire syncytial et le SARS-CoV-2 selon l'âge

Âge	Influenza A	Influenza B	VRS	SARS-CoV-2
< 1 an	85 / 459 (18,52 %)	8 / 459 (1,74 %)	40 / 429 (9,32 %)	45 / 416 (10,82 %)
1 - 4 ans	296 / 908 (32,60 %)	53 / 908 (5,84 %)	100 / 827 (12,09 %)	31 / 909 (3,41 %)
5 - 9 ans	198 / 445 (44,49 %)	66 / 445 (14,83 %)	12 / 399 (3,01 %)	15 / 462 (3,25 %)
10 - 14 ans	109 / 245 (44,49 %)	20 / 245 (8,16 %)	5 / 208 (2,40 %)	10 / 242 (4,13 %)
15 - 19 ans	40 / 189 (21,16 %)	12 / 189 (6,35 %)	1 / 148 (0,68 %)	7 / 216 (3,24 %)
20 - 29 ans	191 / 555 (34,41 %)	12 / 555 (2,16 %)	9 / 366 (2,46 %)	39 / 839 (4,65 %)
30 - 39 ans	286 / 809 (35,35 %)	34 / 809 (4,20 %)	11 / 566 (1,94 %)	99 / 1198 (8,26 %)
40 - 49 ans	250 / 802 (31,17 %)	22 / 802 (2,74 %)	24 / 552 (4,35 %)	121 / 1191 (10,16 %)
50 - 59 ans	285 / 957 (29,78 %)	8 / 957 (0,84 %)	28 / 705 (3,97 %)	74 / 1283 (5,77 %)
60 - 69 ans	382 / 1732 (22,06 %)	3 / 1732 (0,17 %)	69 / 1332 (5,18 %)	94 / 1988 (4,73 %)
70 - 79 ans	431 / 2290 (18,82 %)	6 / 2290 (0,26 %)	98 / 1751 (5,60 %)	131 / 2519 (5,20 %)
80 - 89 ans	400 / 2306 (17,35 %)	1 / 2306 (0,04 %)	102 / 1744 (5,85 %)	116 / 2507 (4,63 %)
>= 90 ans	183 / 1153 (15,87 %)	1 / 1153 (0,09 %)	53 / 819 (6,47 %)	73 / 1249 (5,84 %)
Inconnu	0 / 1 (0,00 %)	0 / 1 (0,00 %)	0 / 0	0 / 1 (0,00 %)
Total	3136 / 12851 (24,40 %)	246 / 12851 (1,91 %)	552 / 9846 (5,61 %)	855 / 15020 (5,69 %)

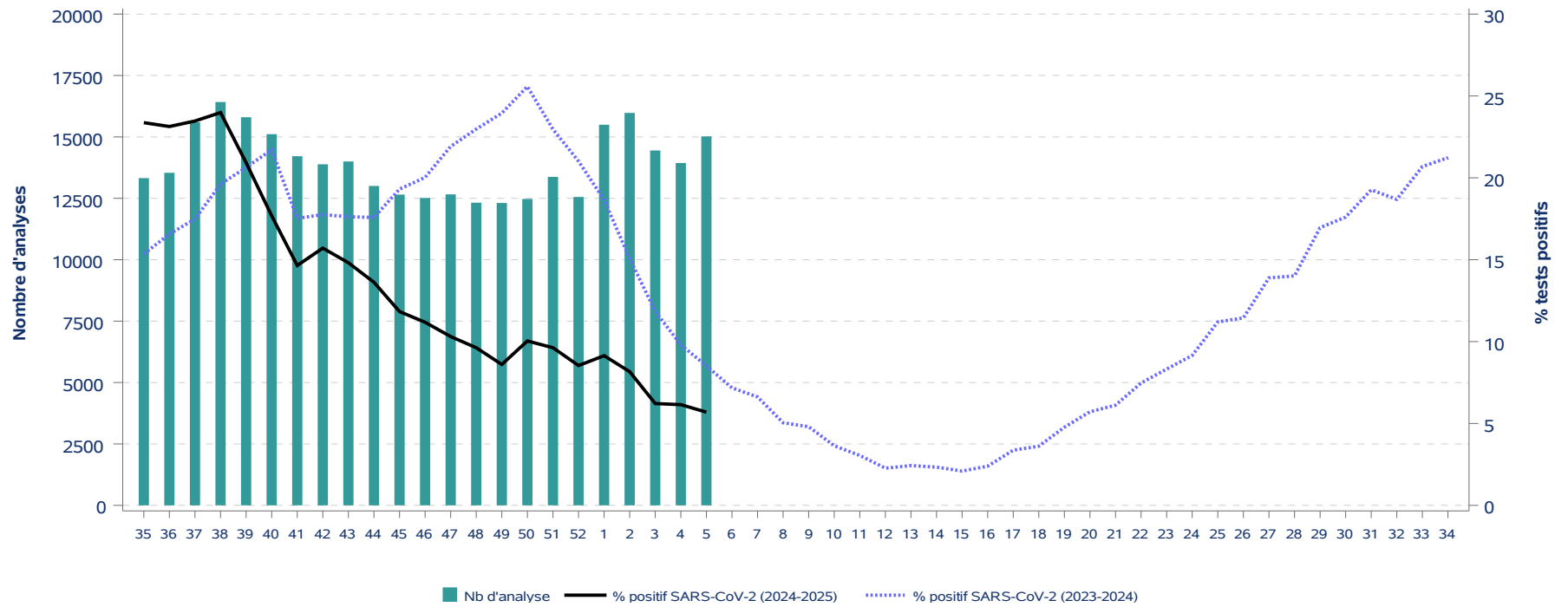
Tests déclarés d'influenza et pourcentage de tests positifs, par semaine, Québec (saison 2024-2025)



Tests déclarés pour le virus respiratoire syncytial et pourcentage de tests positifs, par semaine, Québec (saison 2024-2025)



Tests déclarés pour le SARS-CoV-2 et pourcentage de tests positifs, par semaine, Québec (saison 2024-2025)



Tests déclarés pour le virus respiratoire syncytial et SARS-CoV-2, pourcentage de tests positifs, par semaine, Québec (saison 2024-2025)

Saison 2023-2024							Saison 2024-2025						
Semaine	VRS			SARS-CoV-2			Semaine	VRS			SARS-CoV-2		
	Nb de tests	Nb de tests positifs	% tests positifs	Nb de tests	Nb de tests positifs	% tests positifs		Nb de tests	Nb de tests positifs	% tests positifs	Nb de tests	Nb de tests positifs	% tests positifs
35	3 037	30	1,0	15 890	2 439	15,3	35	5 154	57	1,1	13 321	3 113	23,4
36	3 259	46	1,4	17 374	2 878	16,6	36	5 097	60	1,2	13 539	3 132	23,1
37	3 737	59	1,6	19 335	3 381	17,5	37	5 752	75	1,3	15 595	3 660	23,5
38	4 222	90	2,1	21 758	4 268	19,6	38	6 038	76	1,3	16 419	3 938	24,0
39	4 542	98	2,2	23 868	4 924	20,6	39	6 293	123	2,0	15 800	3 306	20,9
40	5 066	127	2,5	23 948	5 200	21,7	40	6 047	117	1,9	15 111	2 672	17,7
41	4 562	162	3,6	20 083	3 520	17,5	41	6 172	161	2,6	14 214	2 082	14,6
42	4 582	205	4,5	20 006	3 552	17,8	42	6 328	182	2,9	13 884	2 181	15,7
43	4 786	281	5,9	19 667	3 466	17,6	43	6 528	218	3,3	13 999	2 074	14,8
44	5 086	329	6,5	19 023	3 344	17,6	44	6 448	278	4,3	13 003	1 771	13,6
45	5 221	403	7,7	18 837	3 638	19,3	45	6 556	347	5,3	12 651	1 497	11,8
46	5 562	553	9,9	20 793	4 164	20,0	46	6 659	452	6,8	12 513	1 399	11,2
47	5 727	650	11,3	20 392	4 470	21,9	47	7 200	663	9,2	12 660	1 305	10,3
48	6 452	693	10,7	22 085	5 074	23,0	48	7 212	735	10,2	12 321	1 186	9,6
49	6 852	727	10,6	22 638	5 422	24,0	49	7 153	847	11,8	12 309	1 059	8,6
50	7 882	777	9,9	24 478	6 261	25,6	50	7 505	954	12,7	12 473	1 252	10,0
51	9 295	860	9,3	25 085	5 761	23,0	51	8 251	1 123	13,6	13 371	1 287	9,6
52	10 242	776	7,6	23 128	4 860	21,0	52	8 018	1 057	13,2	12 554	1 072	8,5
1	10 305	760	7,4	23 584	4 399	18,7	1	9 657	1 181	12,2	15 495	1 416	9,1
2	9 413	578	6,1	21 413	3 227	15,1	2	9 868	948	9,6	15 976	1 304	8,2
3	8 267	496	6,0	18 334	2 171	11,8	3	9 182	745	8,1	14 447	898	6,2
4	8 251	447	5,4	17 529	1 719	9,8	4	9 184	629	6,8	13 937	857	6,1
5	8 153	408	5,0	17 423	1 484	8,5	5	9 846	552	5,6	15 020	855	5,7
6	8 027	366	4,6	16 975	1 218	7,2							
7	8 138	365	4,5	17 365	1 150	6,6							
8	8 312	375	4,5	16 989	857	5,0							
9	8 305	327	3,9	16 123	774	4,8							
10	7 527	311	4,1	14 819	539	3,6							
11	7 168	255	3,6	14 533	443	3,0							
12	6 627	222	3,3	13 564	308	2,3							
13	6 740	250	3,7	13 097	318	2,4							
14	6 840	206	3,0	13 495	315	2,3							
15	6 765	174	2,6	13 376	280	2,1							
16	6 220	156	2,5	12 209	292	2,4							
17	5 952	153	2,6	11 908	401	3,4							
18	6 087	161	2,6	11 376	411	3,6							
19	6 245	135	2,2	11 153	532	4,8							
20	6 030	105	1,7	10 869	621	5,7							
21	5 574	104	1,9	10 100	618	6,1							
22	4 963	65	1,3	9 453	706	7,5							
23	4 889	44	0,9	9 577	797	8,3							
24	4 587	42	0,9	9 218	844	9,2							
25	4 431	48	1,1	9 722	1 089	11,2							
26	4 046	44	1,1	9 356	1 071	11,4							
27	4 017	33	0,8	9 366	1 301	13,9							
28	4 338	43	1,0	10 220	1 432	14,0							
29	4 571	54	1,2	10 934	1 854	17,0							
30	4 895	40	0,8	11 282	1 986	17,6							
31	4 810	42	0,9	12 141	2 339	19,3							
32	4 746	48	1,0	11 622	2 172	18,7							
33	4 823	43	0,9	12 069	2 497	20,7							
34	4 888	38	0,8	12 464	2 646	21,2							