

**Accueil > Expertises > Maladies infectieuses > Infections nosocomiales et risques infectieux en milieu de soins > Les infections nosocomiales > Surveillance provinciale (SPIN) > Bactériémies à *Staphylococcus aureus* résistant à la méthicilline (BAC-SA) > Années antérieures > **2015-2016****

# Bactériémies à *Staphylococcus aureus* résistant à la méthicilline

## Résultats de surveillance 2015-2016

Entre le 1<sup>er</sup> avril 2015 et le 31 mars 2016, 89 installations de santé ont participé à la surveillance des bactériémies à *Staphylococcus aureus* résistant à la méthicilline (SARM), pour un cumul de 4 851 752 jours-présence (tableau 1). Ces installations ont rapporté 65 bactériémies nosocomiales à SARM. Le taux d'incidence est de 0,13 / 10 000 jours-présence. Les taux d'incidence des bactériémies nosocomiales à SARM évoluent à la baisse depuis les cinq dernières années. La proportion de la résistance à la méthicilline parmi les bactériémies nosocomiales à *S. aureus* est de 12,6 %. Les données ont été extraites le 31 mai 2016. Pour l'ensemble des résultats, seules les installations ayant participé à au moins 11 périodes sont incluses dans les analyses. Cette année, de nouveaux regroupements ont été définis en tenant compte de la mission et du nombre de lits des installations participantes. Ces nouveaux regroupements ont été appliqués pour les années antérieures lorsque ces dernières sont utilisées pour comparaisons.

Mise à jour : 20 juillet 2016

**Tableau 1 - Évolution de la participation des installations à la surveillance des bactériémies à SARM, Québec, 2011-2012 à 2015-2016**

	2011-2012	2012-2013	2013-2014	2014-2015	2015-2016
Installations (N)	88	88	87	89	89
Admissions (N)	629 067	639 647	636 379	644 643	660 258
Jours-présence (N)	4 980 856	5 005 289	4 837 194	4 856 680	4 851 752
Bactériémies à SARM					

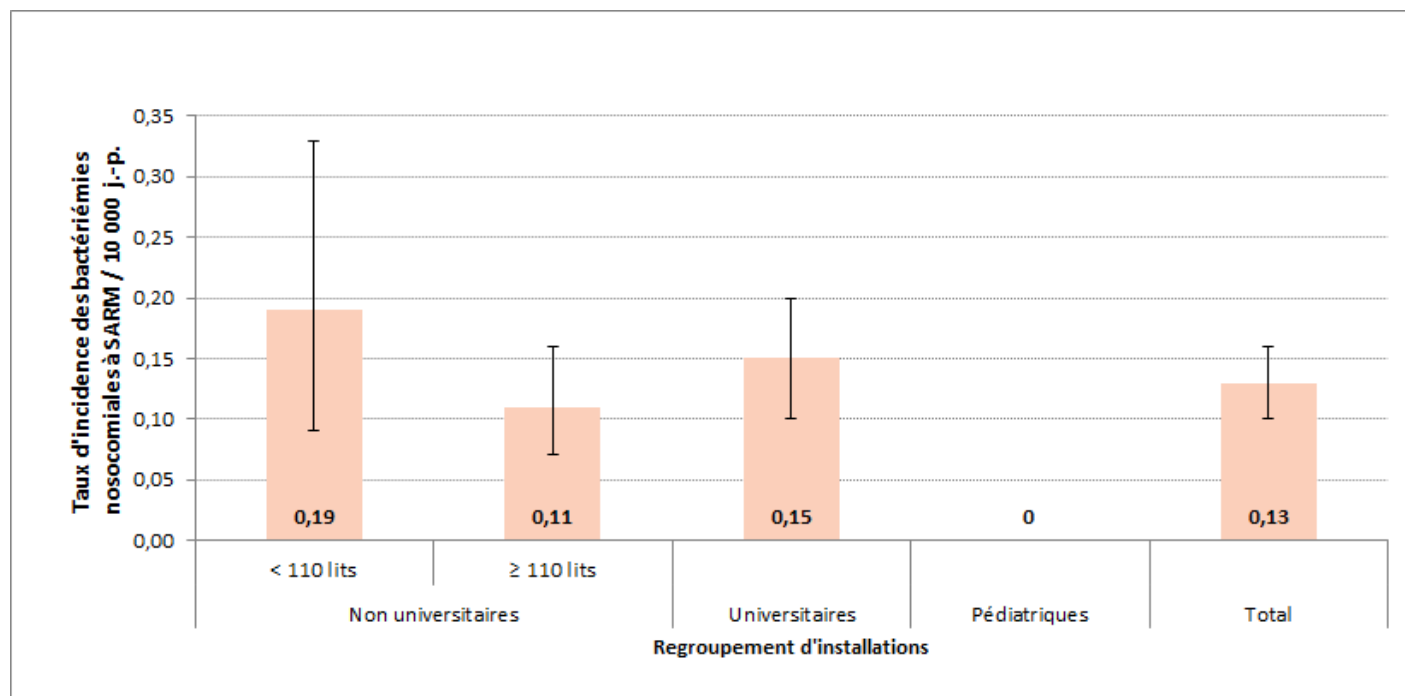
Nosocomiales (cat. 1a + 1b) (N)	144	147	109	106	65
Total (cat. 1a, 1b, 1c, 1d, 2, 3 et 4) (N)	300	300	267	273	258
Bactériémies à <i>S. aureus</i>					
Nosocomiales (cat. 1a + 1b) (N)	610	660	569	574	507
Total (cat. 1a, 1b, 1c, 1d, 2, 3 et 4) (N)	1 774	1 941	1 821	1 954	2 064

Ouvrir tout

## Taux d'incidence

En 2015-2016, pour l'ensemble des installations participantes, le taux d'incidence des bactériémies nosocomiales à SARM est de 0,13 / 10 000 jours-présence (figure 1 et tableau 2). Le taux d'incidence des bactériémies nosocomiales à SARM des installations pédiatriques est égal à 0 en 2015-2016.

**Figure 1 - Taux d'incidence des bactériémies nosocomiales à SARM (cat. 1a + 1b) selon le regroupement d'installations, Québec, 2015-2016 (taux d'incidence par 10 000 jours-présence [I.C. 95 %])**



[1]

[I. C. 95 %] : intervalle de confiance à 95 %.

**Tableau 2 - Percentiles et taux d'incidence des bactériémies nosocomiales à SARM (cat. 1a + 1b) selon le regroupement d'installations, Québec, 2015-2016 (taux d'incidence par 10 000 jours-présence [I.C. 95 %])**

Installations	Min.	25%	50%	75%	90%	Max.	Taux d'incidence
---------------	------	-----	-----	-----	-----	------	------------------

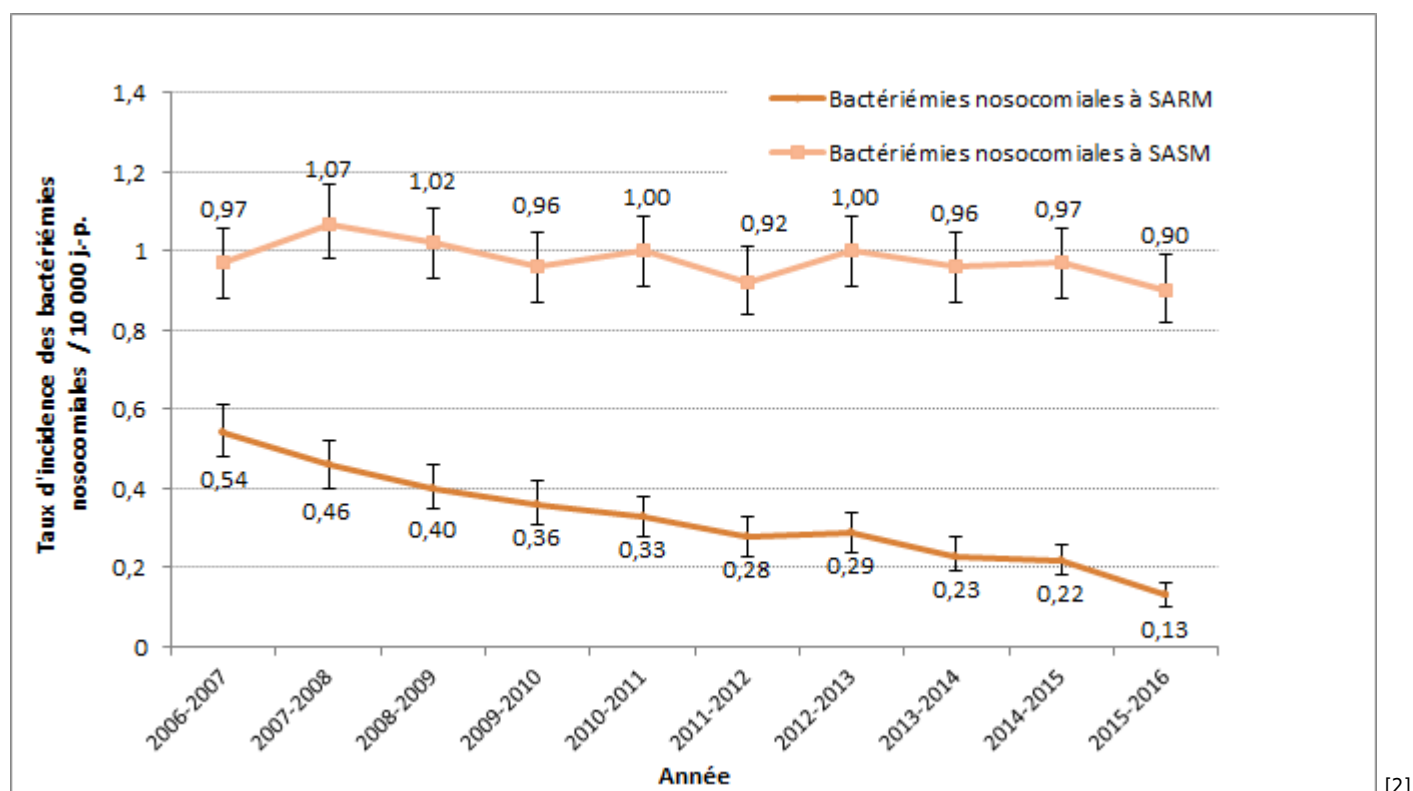
Non universitaires							
--------------------	--	--	--	--	--	--	--

< 110 lits (N = 32)	0	0	0	0	0,58	2,16	0,19 [0,09 ; 0,33]
≥ 110 lits (N = 31)	0	0	0,03	0,19	0,25	0,51	0,11 [0,07 ; 0,16]
Universitaires (N = 24)	0	0	0,12	0,25	0,39	0,49	0,15 [0,10 ; 0,20]
Pédiatriques (N = 2)	0	0	0	0	0	0	0
Total (N = 89)	0	0	0	0,18	0,41	2,16	0,13 [0,10 ; 0,16]

## Évolution des taux d'incidence

Les taux d'incidence des bactériémies nosocomiales à SARM ont évolué à la baisse depuis les dix dernières années (figure 2). Le taux d'incidence des bactériémies nosocomiales à SARM était de 0,54 par 10 000 jours-présence lors de la première année de surveillance obligatoire (2006-2007).

**Figure 2 - Évolution des taux d'incidence des bactériémies nosocomiales à *S. aureus* résistant à la méthicilline (SARM) et sensible à la méthicilline (SASM) (cat. 1a + 1b) pour les installations participantes, Québec, 2006-2007 à 2015-2016 (taux d'incidence par 10 000 jours-présence [I.C. 95 %]) (N = 82)**



Note : les données analysées sont celles des installations qui ont participé à la surveillance depuis 2006-2007 et au moins 11 périodes entre 2007-2008 et 2015-2016.

**Tableau 3 - Évolution des taux d'incidence des bactériémies nosocomiales à SARM (cat. 1a + 1b) selon le regroupement d'installations pour les installations participantes, Québec, 2011-2012 à 2015-2016 (taux d'incidence par 10 000 jours-présence [I.C. 95 %]) (N = 85)**

Installations	2011-2012	2012-2013	2013-2014	2014-2015	2015-2016
---------------	-----------	-----------	-----------	-----------	-----------

## Non universitaires

< 110 lits (N = 30)	0,33 [0,21 ; 0,48]	0,20 [0,11 ; 0,32]	0,10 [0,04 ; 0,19]	0,20 [0,11 ; 0,32]	0,14 [0,05 ; 0,27]
≥ 110 lits (N = 31)	0,21 [0,15 ; 0,28]	0,28 [0,21 ; 0,36]	0,17 [0,12 ; 0,23]	0,22 [0,16 ; 0,29]	0,11 [0,07 ; 0,16]
Universitaire (N = 22)	0,36 [0,29 ; 0,44]	0,33 [0,26 ; 0,41]	0,32 [0,25 ; 0,40]	0,23 [0,17 ; 0,30]	0,15 [0,10 ; 0,21]
Pédiatriques (N = 2)	0	0,31 [0,08 ; 0,68]	0	0,08 [0 ; 0,31]	0
Total (N = 85)*	0,29 [0,24 ; 0,34]	0,30 [0,25 ; 0,35]	0,22 [0,18 ; 0,26]	0,22 [0,18 ; 0,26]	0,13 [0,10 ; 0,16]‡

\* Nombre d'installations ayant participé à au moins 11 périodes pour chacune des 5 années de surveillance.

‡ Différence significative (p < 0,05) entre le taux d'incidence de 2015-2016 et 2014-2015.

## Description des cas

Au total, 258 bactériémies à SARM sont déclarées, dont 111 (43,0 %) sont reliés à une installation de soins (cat. 1a, 1b, 1c, 1d et 2) et 91 (35,3 %) sont reliées à l'installation déclarante (cat. 1a, 1b, 1c et 1d) (tableau 4).

**Tableau 4 - Répartition des bactériémies à SARM et à *S. aureus* selon l'origine présumée de l'acquisition, Québec, 2015-2016 (N, %)**

Catégorie	Origine de l'acquisition	2015-2016			
		SARM		<i>S. aureus</i>	
		N	%*	N	%*
1a	Cas relié à l'hospitalisation actuelle dans l'installation déclarante	58	2,8 %	437	21,2 %
1b	Cas relié à l'hospitalisation antérieure dans l'installation déclarante	7	0,3 %	70	3,4 %
1c	Cas relié aux soins ambulatoires de l'installation déclarante	22	1,1 %	183	8,9 %
1d	Cas relié à l'unité de soins de longue durée de l'installation déclarante	4	0,2 %	12	0,6 %
2	Cas relié à un séjour dans une installation non déclarante	20	1,0 %	84	4,1 %
3	Cas d'origine communautaire, non reliés aux milieux de soins	117	5,7 %	1 085	52,6 %
4	Cas d'origine inconnue	30	1,4 %	193	9,4 %
Total		258	12,5 %	2 064	100,0 %

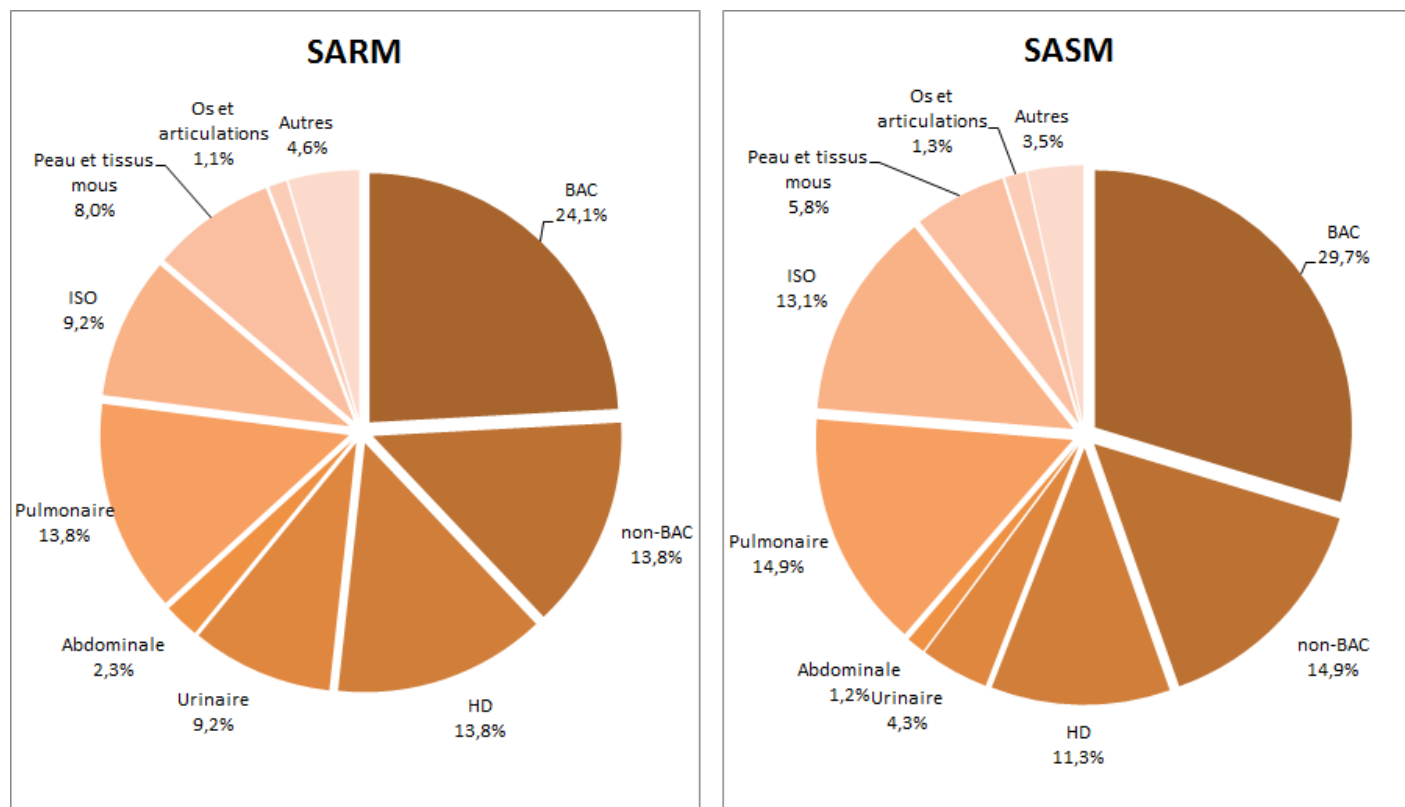
\* Pourcentage par rapport au *S. aureus* total.

Les bactériémies primaires sur cathéter central représentent le type d'infection le plus fréquemment déclaré (24,1 %). Les bactériémies primaires représentent 51,7 % de l'ensemble des bactériémies nosocomiales à SARM (cat. 1a, 1b et 1c) en 2015-2016 (figure 3 et tableau 5). Les types d'infections ayant plus souvent conduit à une bactériémie secondaire sont les infections pulmonaires (13,8 %), urinaires (9,2 %) et de site opératoire (9,2 %) (figure 3 et tableau 5).

On retrouve environ autant de bactériémies primaires dans les installations universitaires que dans celles non universitaires. Presque toutes les infections de site opératoire ont eu lieu dans les installations universitaires. La majorité des bactériémies secondaires à une infection urinaire ont eu lieu dans les installations non universitaires de 110 lits et plus (tableau 5).

Un total de 23 décès à 30 jours est observé parmi les 87 bactériémies nosocomiales à SARM (cat. 1a, 1b et 1c), avec une létalité de 26,4 % (Tableau 6). Cette proportion n'est pas significativement différente de celle observée pour les bactériémies à SASM (18,7 %).

**Figure 3 - Répartition des bactériémies nosocomiales à SARM et à SASM (cat. 1a, 1b et 1c) selon le type d'infection, Québec, 2015-2016 (SARM : N = 87; SASM : N = 603)**



[3]

BAC : bactériémie primaire associée à un cathéter.  
 Non-BAC : bactériémie primaire non associée à un cathéter.  
 HD : hémodialyse.  
 ISO : Infection de site opératoire.

**Tableau 5 - Nombre de cas correspondant à chacun des types d'infection pour les bactériémies nosocomiales à SARM (cat. 1a, 1b et 1c) selon le regroupement d'installations, Québec, 2015-2016 (N = 87)**

Installations	Bactériémie primaire			Bactériémie secondaire								Total
	Associée à un cathéter vasculaire	Non associée à un cathéter vasculaire	Associée à un accès veineux en hémodialyse	Urinaire	Abdominale	Pulmonaire	Infection de site opératoire	Peau et tissus mous	Os et articulations	Système nerveux central	Autres sites	
Non universitaires												
< 110 lits	2	4	1	0	0	2	0	1	0	0	2	12
≥ 110 lits	8	3	4	6	1	4	1	2	0	0	2	31
Universitaires	11	5	7	2	1	6	7	4	1	0	0	44
Pédiatriques	0	0	0	0	0	0	0	0	0	0	0	0
Total	21	12	12	8	2	12	8	7	1	0	4	87

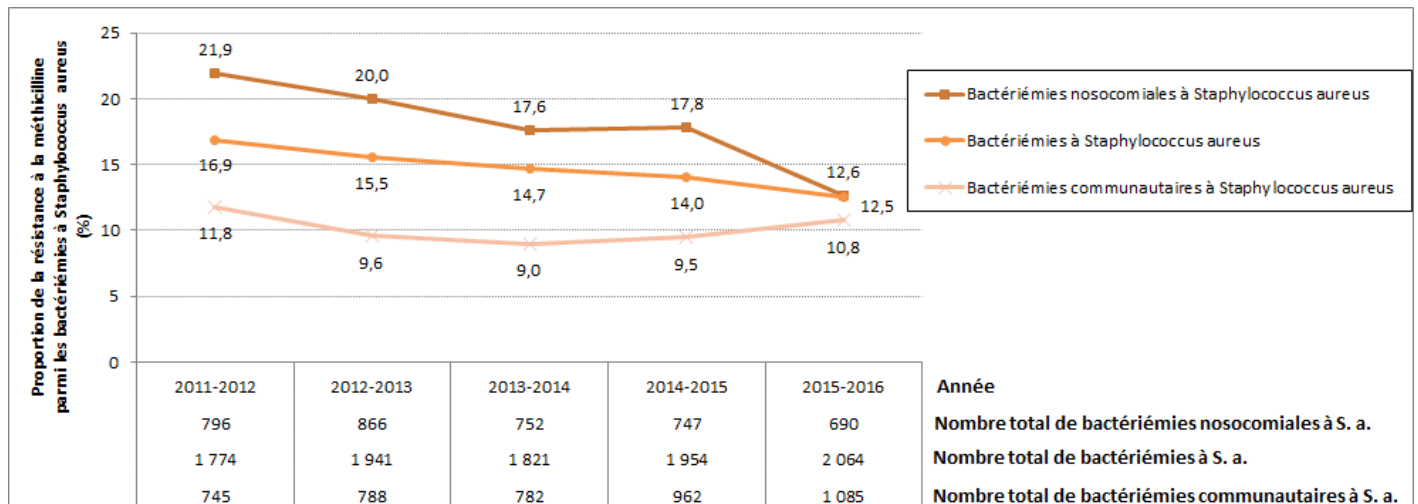
**Tableau 6 - Nombre de décès et létalité à 30 jours parmi les bactériémies à SARM et à SASM (cat. 1a, 1b et 1c), Québec, 2013-2014 à 2015-2016**

	2013-2014	2014-2015	2015-2016
<b>SARM Bactériémies nosocomiales (N)</b>	132	133	87
<b>Décès (N)</b>	39	33	23
<b>Létalité (%)</b>	29,5	24,8	26,4
<b>SASM Bactériémies nosocomiales (N)</b>	620	614	603
<b>Décès (N)</b>	143	174	113
<b>Létalité (%)</b>	23,1	28,3	18,7

## Microbiologie

La proportion de résistance à la méthicilline parmi les bactériémies nosocomiales à *S. aureus* a baissé progressivement depuis 2011-2012 pour atteindre 12,6 en 2015-2016 (figure 4).

**Figure 4 - Évolution de la proportion de résistance à la méthicilline pour les bactériémies nosocomiales (cat. 1a, 1b et 1c), pour les bactériémies communautaires (cat. 3) et pour toutes les bactériémies à *S. aureus* (cat. 1a, 1b, 1c, 1d, 2, 3 et 4), Québec, 2010-2011 à 2015-2016 (N = 85)**

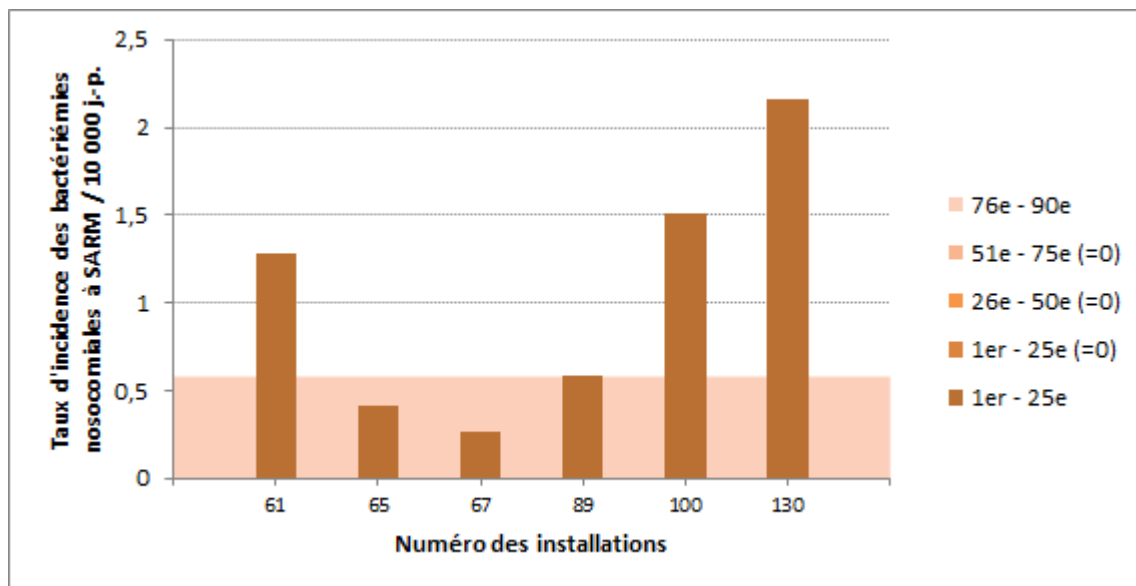


[4]

## Données par installation

Les taux d'incidence des bactériémies nosocomiales à SARM par installation et les percentiles des taux d'incidence de regroupement d'installations sont représentés aux figures 5 à 8.

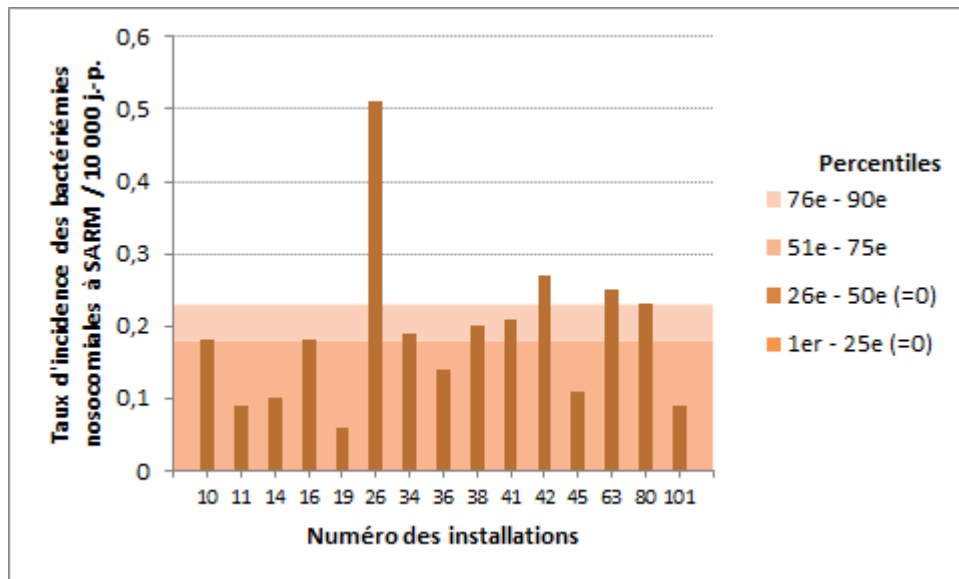
**Figure 5 - Taux d'incidence des bactériémies nosocomiales à SARM (cat. 1a + 1b) par installation et percentiles des taux d'incidence des installations non universitaires de moins de 110 lits, Québec, 2015-2016**



[5]

Note : Les installations 49, 51, 52, 53, 56, 59, 64, 70, 71, 74, 75, 77, 81, 82, 84, 85, 86, 91, 95, 96, 97, 99, 103, 107, 109, et 111 n'ont déclaré aucun cas en 2015-2016.

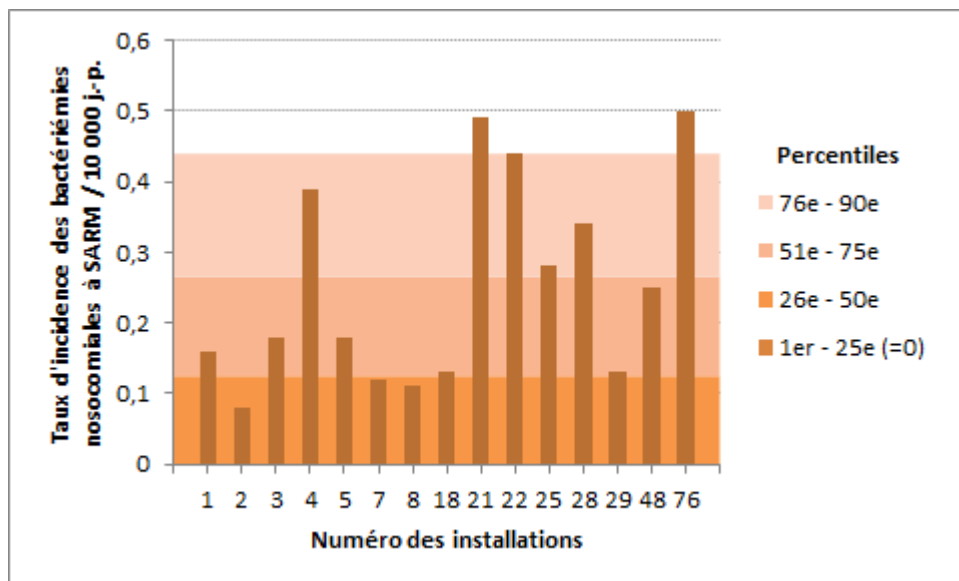
**Figure 6 - Taux d'incidence des bactériémies nosocomiales à SARM (cat. 1a + 1b) par installation et percentiles des taux d'incidence des installations non universitaires de 110 lits et plus, Québec, 2015-2016**



[6]

Note : Les installations 9, 23, 32, 35, 37, 39, 40, 44, 46, 47, 58, 72, 83, 88, 112 et 113 n'ont déclaré aucun cas en 2015-2016.

**Figure 7 - Taux d'incidence des bactériémies nosocomiales à SARM (cat. 1a + 1b) par installation et percentiles des taux d'incidence des installations universitaires, Québec, 2015-2016**



[7]

Note : Les installations 13, 15, 20, 24, 27, 30, 31, 33 et 118 n'ont déclaré aucun cas en 2015-2016.

**Figure 8 - Taux d'incidence des bactériémies nosocomiales à SARM (cat. 1a + 1b) par installation et percentiles des taux d'incidence des installations pédiatriques, Québec, 2015-2016**

Note : Les installations 6 et 12 n'ont déclaré aucun cas en 2015-2016.

Sur le plan local, en 2015-2016, le taux d'incidence des bactériémies nosocomiales à SARM a varié de 0 à 2,16 / 10 000 jours-présence. Le taux d'incidence des cinq dernières années de surveillance est illustré dans le tableau 7.



En résumé, 8 installations (9,0 %) ont connu une diminution significative de leur taux d'incidence des bactériémies nosocomiales à SARM par 10 000 jours-présence par rapport à l'année de surveillance 2014-2015, tandis que 3 installations (3,4 %) ont connu une augmentation significative de leur taux d'incidence. Aussi, en 2015-2016, le taux d'incidence des bactériémies nosocomiales à SARM par 10 000 jours-présence des régions de l'Estrie, de l'Outaouais ont significativement diminué alors qu'il a significativement augmenté dans la région de Chaudière-Appalaches par rapport à 2014-2015.

Le tableau 8 représente le nombre de bactériémies nosocomiales à SARM et la proportion de résistance à la méthicilline parmi les bactériémies nosocomiales à *S. aureus* des cinq dernières années.

**Tableau 7 - Évolution des taux d'incidence des bactériémies nosocomiales à SARM (cat. 1a + 1b) par installation, Québec, 2011-2012 à 2015-2016 (taux d'incidence par 10 000 jours-présence [I.C. 95 %])**

RSS	Installation Numéro	Nom	Taux d'incidence des bactériémies à SARM d'origine nosocomiale/10 000 j-p [I.C. 95 %]				
			2011-2012	2012-2013	2013-2014	2014-2015	2015-2016
1	16	HOPITAL REGIONAL DE RIMOUSKI	0,19 [0 ; 0,74]	0	0	0,19 [0 ; 0,75]	0,18 [0 ; 0,71]
	32	CENTRE HOSPITALIER REGIONAL DU GRAND-PORTAGE	0,31 [0 ; 1,22]	0,32 [0 ; 1,25]	0	0	0
	61	HOPITAL NOTRE-DAME-DE-FATIMA	1,02 [0 ; 4,01]	0	0	0	1,28 [0 ; 5,02]
	71	HOPITAL DE MATANE	0	0	0	0	0
	77	HOPITAL D'AMQUI	0	0	0	0	0
	84	HOPITAL DE NOTRE-DAME-DU-LAC	0	0	0	0	0
		<b>BAS-SAINT-LAURENT</b>	<b>0,24 [0,05 ; 0,59]</b>	<b>0,08 [0 ; 0,31]</b>	<b>0</b>	<b>0,08 [0 ; 0,32]</b>	<b>0,17 [0,02 ; 0,48]</b>
2	20	HOPITAL DE CHICOUTIMI	0	0,22 [0,02 ; 0,63]	0	0,12 [0 ; 0,47]	0
	67	HOPITAL ET CENTRE DE READAPTATION DE JONQUIERE	0	0,25 [0 ; 0,98]	0	0	0,27 [0 ; 1,06]
	74	HOPITAL DE DOLBEAU-MISTASSINI	0	0	0	0	0
	88	HOPITAL, CLSC ET CENTRE D'HEBERGEMENT DE ROBERVAL	0	0	0	0	0
	100	HOPITAL DE LA BAIE	-	-	-	0	1,51 [0,14 ; 4,33]¥
	112	HOPITAL D'ALMA	0	0	0	0	0
		<b>SAGUENAY-LAC-SAINT-JEAN</b>	<b>0</b>	<b>0,14 [0,03 ; 0,34]</b>	<b>0</b>	<b>0,05 [0 ; 0,19]</b>	<b>0,15 [0,03 ; 0,37]</b>
3	2	HOPITAL DE L'ENFANT-JESUS	0,36 [0,11 ; 0,75]	0,07 [0 ; 0,28]	0,44 [0,16 ; 0,86]	0,08 [0 ; 0,31]	0,08 [0 ; 0,31]
	7	PAVILLON L'HOTEL-DIEU DE QUEBEC	0,12 [0 ; 0,47]	0,47 [0,12 ; 1,04]	0,23 [0,02 ; 0,66]	0,72 [0,26 ; 1,41]	0,12 [0 ; 0,46]¥
	24	HOPITAL DU SAINT-SACREMENT	0	0,17 [0 ; 0,68]	0	0	0
	27	PAVILLON CENTRE HOSPITALIER DE L'UNIVERSITE LAVAL	0,17 [0,02 ; 0,48]	0	0	0	0
	28	PAVILLON SAINT-FRANCOIS D'ASSISE	0,11 [0 ; 0,43]	0,67 [0,24 ; 1,31]	0,22 [0,02 ; 0,63]	0,11 [0 ; 0,43]	0,34 [0,06 ; 0,83]
	33	INSTITUT UNIV. DE CARDIOL. ET DE PNEUMO. DE QUEBEC	0,31 [0,06 ; 0,76]	0,20 [0,02 ; 0,58]	0	0	0
4	59	HOPITAL DE BAIE-SAINT-PAUL	-	-	-	0	0
	86	HOPITAL DE LA MALBAIE	0	0	0	0	0
		<b>CAPITALE-NATIONALE</b>	<b>0,20 [0,10 ; 0,33]</b>	<b>0,23 [0,12 ; 0,37]</b>	<b>0,17 [0,08 ; 0,29]</b>	<b>0,13 [0,05 ; 0,24]</b>	<b>0,08 [0,02 ; 0,17]</b>
	23	HOTEL-DIEU D'ARTHABASKA	0	0,18 [0 ; 0,71]	0	0	0
	31	PAVILLON SAINTE-MARIE	0,08 [0 ; 0,32]	0,16 [0,02 ; 0,45]	0	0	0
	41	HOPITAL DU CENTRE-DE-LA-MAURICIE	0	0	0	0,21 [0 ; 0,82]	0,21 [0 ; 0,83]
5	44	HOPITAL SAINTE-CROIX	0,17 [0 ; 0,66]	0,34 [0,03 ; 0,97]	0,51 [0,10 ; 1,25]	-	0
	85	CSSS DU HAUT-SAINT-AURICE	0	0	0	0	0
		<b>MAURICIE ET CENTRE-DU-QUÉBEC</b>	<b>0,07 [0,01 ; 0,20]</b>	<b>0,17 [0,05 ; 0,35]</b>	<b>0,10 [0,02 ; 0,25]</b>	<b>0,04 [0 ; 0,16]</b>	<b>0,03 [0 ; 0,13]</b>
	15	HOPITAL FLEURIMONT	0,08 [0 ; 0,32]	0,17 [0,02 ; 0,49]	0,18 [0,02 ; 0,52]	0,19 [0,02 ; 0,54]	0¥
	30	HOTEL-DIEU DE SHERBROOKE	0,14 [0 ; 0,56]	0,14 [0 ; 0,56]	0,15 [0 ; 0,59]	0,15 [0 ; 0,58]	0
	46	HOPITAL DE GRANBY	0,46 [0,04 ; 1,32]	0,94 [0,24 ; 2,09]	0	0	0
5	49	CSSS DE MEMPHREMAGOG	0	0	0	0	0
	75	CSSS DU GRANIT	0	0	0	1,30 [0 ; 5,09]	0¥
	99	HOPITAL BROME-MISSISQUOI-PERKINS	0	0	0	0,36 [0 ; 1,41]	0¥
		<b>ESTRIE</b>	<b>0,14 [0,04 ; 0,31]</b>	<b>0,25 [0,10 ; 0,47]</b>	<b>0,11 [0,02 ; 0,27]</b>	<b>0,18 [0,06 ; 0,37]</b>	<b>0¥</b>

RSS	Installation Numéro	Nom	Taux d'incidence des bactériémies à SARM d'origine nosocomiale/10 000 j-p [I.C. 95 %]				
			2011-2012	2012-2013	2013-2014	2014-2015	2015-2016
	3	GLEN - ROYAL VICTORIA	0,24 [0,04 ; 0,59]	0,34 [0,09 ; 0,75]	0,53 [0,19 ; 1,04]	0,18 [0,02 ; 0,52]	0,18 [0,02 ; 0,52]
	4	HOPITAL NOTRE-DAME DU CHUM	1,01 [0,52 ; 1,66]	0,43 [0,14 ; 0,89]	0,50 [0,18 ; 0,98]	0,18 [0,02 ; 0,51]	0,39 [0,10 ; 0,87]
	5	HOPITAL GENERAL JUIF	0,39 [0,15 ; 0,73]	0,29 [0,09 ; 0,60]	0,23 [0,06 ; 0,51]	0,35 [0,13 ; 0,68]	0,18 [0,03 ; 0,44]
	6	GLEN - ENFANTS	0	1,10 [0,29 ; 2,44]	0	0	0
	8	PAV. MAISONNEUVE/PAV. MARCEL-LAMOUREUX	0,22 [0,06 ; 0,49]	0,11 [0,01 ; 0,31]	0,11 [0,01 ; 0,31]	0,76 [0,41 ; 1,21]	0,11 [0,01 ; 0,31]¥
	12	CHU SAINTE-JUSTINE	0	0	0	0,11 [0 ; 0,43]	0
	13	INSTITUT DE CARDIOLOGIE DE MONTREAL	0	0,24 [0 ; 0,94]	0,23 [0 ; 0,91]	0	0
	21	HOPITAL SAINT-LUC DU CHUM	0,52 [0,17 ; 1,07]	0,50 [0,16 ; 1,03]	-	0,29 [0,05 ; 0,72]	0,49 [0,15 ; 1,02]
	22	HOTEL-DIEU DU CHUM	0,76 [0,27 ; 1,49]	1,12 [0,51 ; 1,97]	0,64 [0,20 ; 1,32]	0,81 [0,29 ; 1,59]	0,44 [0,08 ; 1,08]
	25	HOPITAL DU SACRE-COEUR DE MONTREAL	0,76 [0,39 ; 1,25]	0,52 [0,22 ; 0,94]	0,20 [0,04 ; 0,49]	0,21 [0,04 ; 0,51]	0,28 [0,07 ; 0,62]
6	26	HOPITAL DE VERDUN	0,79 [0,29 ; 1,55]	0,27 [0,03 ; 0,77]	0,28 [0,03 ; 0,80]	0,14 [0 ; 0,54]	0,51 [0,13 ; 1,13]
	29	HOPITAL GENERAL DE MONTREAL	0,73 [0,31 ; 1,32]	0,77 [0,33 ; 1,40]	2,24 [1,37 ; 3,33]	0,35 [0,07 ; 0,86]	0,13 [0 ; 0,51]
	34	HOPITAL SANTA CABRINI	0,30 [0,06 ; 0,73]	0,66 [0,26 ; 1,24]	0,19 [0,02 ; 0,54]	0,19 [0,02 ; 0,55]	0,19 [0,02 ; 0,54]
	36	HOPITAL GENERAL DU LAKESHORE	0,61 [0,16 ; 1,35]	0,72 [0,23 ; 1,49]	0,29 [0,03 ; 0,84]	0,29 [0,03 ; 0,83]	0,14 [0 ; 0,54]
	38	HOPITAL JEAN-TALON	0,18 [0 ; 0,70]	0,57 [0,11 ; 1,39]	0,39 [0,04 ; 1,11]	0,19 [0 ; 0,75]	0,20 [0 ; 0,78]
	48	CENTRE HOSPITALIER DE ST. MARY	0,25 [0,02 ; 0,72]	1,12 [0,51 ; 1,97]	0	0,62 [0,19 ; 1,29]	0,25 [0,02 ; 0,72]
	76	HOPITAL DE LACHINE	0	0	1,03 [0,10 ; 2,95]	1,70 [0,32 ; 4,17]	0,50 [0 ; 1,97]
	80	HOPITAL FLEURY	0,46 [0,04 ; 1,32]	0,23 [0 ; 0,90]	0,46 [0,04 ; 1,32]	0	0,23 [0 ; 0,90]
	83	HOPITAL DE LASALLE	0,83 [0,08 ; 2,38]	0,83 [0,08 ; 2,38]	0	0	0
	116	INSTITUT THORACIQUE DE MONTREAL	0,45 [0 ; 1,76]	0,45 [0 ; 1,76]	0	0	-
	118	HOPITAL NEUROLOGIQUE DE MONTREAL	0	0	0	0	0
		<b>MONTREAL</b>	<b>0,45 [0,36 ; 0,56]</b>	<b>0,47 [0,37 ; 0,58]</b>	<b>0,37 [0,28 ; 0,47]</b>	<b>0,33 [0,25 ; 0,42]</b>	<b>0,22 [0,15 ; 0,30]</b>
	39	HOPITAL DE GATINEAU	0	0	0	0,33 [0,03 ; 0,95]	0¥
	40	HOPITAL DE HULL	0	0	0,16 [0 ; 0,62]	0,15 [0 ; 0,60]	0
7	51	HOPITAL DE MANIWAKI	0,68 [0 ; 2,67]	0	0	0	0
	95	HOPITAL DU PONTIAC	0	0,72 [0 ; 2,82]	0	0,81 [0 ; 3,18]	0
	111	HOPITAL DE PAPINEAU	0	0	0	0	0
		<b>OUTAOUAIS</b>	<b>0,05 [0 ; 0,20]</b>	<b>0,05 [0 ; 0,21]</b>	<b>0,06 [0 ; 0,23]</b>	<b>0,23 [0,06 ; 0,51]</b>	<b>0¥</b>
	47	HOPITAL DE ROUYN-NORANDA	0	0	1,29 [0,24 ; 3,16]	0,40 [0 ; 1,56]	0
	52	HOPITAL D'AMOS	0,40 [0 ; 1,57]	0	0	0	0
8	65	HOPITAL ET CLSC DE VAL-D'OR	0	0	0,34 [0 ; 1,33]	0,35 [0 ; 1,38]	0,41 [0 ; 1,61]
	70	CENTRE DE SOINS DE COURTE DUREE LA SARRE (CSCD)	0	0	0	0	0
	82	PAVILLON SAINTE-FAMILLE	0	2,69 [0,25 ; 7,71]	0	0	0
		<b>ABITIBI-TÉMISCAMINGUE</b>	<b>0,10 [0 ; 0,40]</b>	<b>0,21 [0,02 ; 0,60]</b>	<b>0,43 [0,11 ; 0,96]</b>	<b>0,21 [0,02 ; 0,61]</b>	<b>0,11 [0 ; 0,43]</b>
9	64	HOPITAL LE ROYER	0	0,72 [0,07 ; 2,06]	0	0	0
	72	HOPITAL ET CENTRE D'HEBERGEMENT DE SEPT-ILES	0	0]	0,41 [0 ; 1,61]	0	0
		<b>CÔTE-NORD</b>	<b>0</b>	<b>0,40 [0,04 ; 1,15]</b>	<b>0,20 [0 ; 0,78]</b>	<b>0</b>	<b>0</b>
10	96	CENTRE DE SANTE DE CHIBOUGAMAU	0	0	0	0	0
		<b>NORD-DU-QUÉBEC</b>	<b>0</b>	<b>0</b>	<b>0</b>	<b>0</b>	<b>0</b>
	53	HOPITAL DE CHANDLER	0,67 [0 ; 2,63]	0	0	0	0
	91	HOPITAL HOTEL-DIEU DE GASPE	0	0,97 [0 ; 3,80]	0,96 [0 ; 3,77]	1,00 [0 ; 3,93]	0
11	97	HOPITAL DE MARIA	0	0	0	0	0
	107	HOPITAL DE L'ARCHIPEL	0	0	0	0	0
	109	HOPITAL DE SAINTE-ANNE-DES-MONTS	0	0	0	0	0
		<b>GASPÉSIE-ÎLES-DE-LA-MADELEINE</b>	<b>0,16 [0 ; 0,62]</b>	<b>0,17 [0 ; 0,66]</b>	<b>0,17 [0 ; 0,67]</b>	<b>0,17 [0 ; 0,66]</b>	<b>0</b>
	18	HOTEL-DIEU DE LEVIS	0,37 [0,07 ; 0,91]	0,13 [0 ; 0,50]	0,13 [0 ; 0,51]	0	0,13 [0 ; 0,52]
12	63	HOPITAL DE SAINT-GEORGES	0,21 [0 ; 0,83]	0	0	0	0,25 [0 ; 0,99]
	89	HOPITAL DE MONTMAGNY	0,87 [0,08 ; 2,49]	0,47 [0 ; 1,85]	0,54 [0 ; 2,12]	0	0,58 [0 ; 2,27]
	113	HOPITAL DE THETFORD MINES	0,75 [0,07 ; 2,15]	1,09 [0,20 ; 2,67]	0,40 [0 ; 1,56]	0	0
		<b>CHAUDIÈRE-APPALACHES</b>	<b>0,45 [0,19 ; 0,82]</b>	<b>0,29 [0,09 ; 0,60]</b>	<b>0,19 [0,04 ; 0,46]</b>	<b>0</b>	<b>0,19 [0,03 ; 0,47]¥</b>
13	19	HOPITAL CITE DE LA SANTE	0,06 [0 ; 0,24]	0,52 [0,24 ; 0,92]	0,35 [0,13 ; 0,69]	0,17 [0,03 ; 0,42]	0,06 [0 ; 0,23]
		<b>LAVAL</b>	<b>0,06 [0 ; 0,24]</b>	<b>0,52 [0,24 ; 0,92]</b>	<b>0,35 [0,13 ; 0,69]</b>	<b>0,17 [0,03 ; 0,42]</b>	<b>0,06 [0 ; 0,23]</b>
14	11	HOPITAL PIERRE-LE GARDEUR	0,20 [0,02 ; 0,58]	0	0,19 [0,02 ; 0,54]	0,18 [0,02 ; 0,52]	0,09 [0 ; 0,35]
	14	CENTRE HOSPITALIER REGIONAL DE LANAUDIÈRE	0,23 [0,02 ; 0,66]	0,34 [0,06 ; 0,84]	0,23 [0,02 ; 0,66]	0,21 [0,02 ; 0,60]	0,10 [0 ; 0,40]
		<b>LANAUDIÈRE</b>	<b>0,21 [0,05 ; 0,47]</b>	<b>0,16 [0,03 ; 0,39]</b>	<b>0,21 [0,06 ; 0,46]</b>	<b>0,19 [0,05 ; 0,43]</b>	<b>0,10 [0,01 ; 0,28]</b>

RSS	Installation		Taux d'incidence des bactériémies à SARM d'origine nosocomiale/10 000 j-p [I.C. 95 %]				
	Numéro	Nom	2011-2012	2012-2013	2013-2014	2014-2015	2015-2016
	45	HOPITAL DE SAINT-EUSTACHE	0	0,12 [0 ; 0,47]	0	0,33 [0,06 ; 0,81]	0,11 [0 ; 0,44]
	56	CSSS D'ARGENTEUIL	1,32 [0,13 ; 3,78]	0	0,71 [0 ; 2,79]	0	0
15	81	HOPITAL DE MONT-LAURIER	0	0	0	0	0
	101	HOPITAL REGIONAL DE SAINT-JEROME	1,00 [0,48 ; 1,72]	0,29 [0,06 ; 0,71]	0,19 [0,02 ; 0,54]	0,35 [0,09 ; 0,78]	0,09 [0 ; 0,35]
	103	HOPITAL LAURENTIEN	0	0	0	0	0
		<b>LAURENTIDES</b>	<b>0,51 [0,26 ; 0,84]</b>	<b>0,16 [0,04 ; 0,36]</b>	<b>0,12 [0,02 ; 0,29]</b>	<b>0,27 [0,11 ; 0,51]</b>	<b>0,08 [0,01 ; 0,23]</b>
	1	HOPITAL CHARLES LEMOYNE	0,56 [0,22 ; 1,05]	0	0,24 [0,05 ; 0,59]	0	0,16 [0,02 ; 0,45]‡
	9	HOPITAL DU HAUT-RICHELIEU	0,12 [0 ; 0,47]	0,43 [0,11 ; 0,96]	0,22 [0,02 ; 0,63]	0,12 [0 ; 0,46]	0
	10	HOPITAL PIERRE-BOUCHER	0,20 [0,02 ; 0,57]	0	0,19 [0,02 ; 0,55]	0,19 [0,02 ; 0,54]	0,18 [0,02 ; 0,52]
16	35	HOPITAL HONORE-MERCIER	0,15 [0 ; 0,59]	0,44 [0,08 ; 1,08]	0	0,58 [0,15 ; 1,29]	0‡
	37	HOTEL-DIEU DE SOREL	0,39 [0,04 ; 1,12]	0,20 [0 ; 0,78]	0	0,21 [0 ; 0,82]	0
	42	CENTRE HOSPITALIER ANNA-LABERGE	0,28 [0,03 ; 0,80]	0,13 [0 ; 0,51]	0,39 [0,07 ; 0,95]	0,54 [0,14 ; 1,20]	0,27 [0,03 ; 0,77]
	58	HOPITAL DU SUROIT	0,34 [0,03 ; 0,98]	0	0,16 [0 ; 0,62]	0,53 [0,10 ; 1,30]	0‡
	130	HOPITAL BARRIE MEMORIAL	0	0	0	0	2,16 [0,41 ; 5,30]‡
		<b>MONTÉRÉGIE</b>	<b>0,30 [0,17 ; 0,46]</b>	<b>0,15 [0,07 ; 0,26]</b>	<b>0,19 [0,10 ; 0,32]</b>	<b>0,26 [0,15 ; 0,41]</b>	<b>0,16 [0,07 ; 0,28]</b>
		<b>Total</b>	<b>0,29 [0,24 ; 0,34]</b>	<b>0,29 [0,24 ; 0,34]</b>	<b>0,23 [0,19 ; 0,27]</b>	<b>0,22 [0,18 ; 0,26]</b>	<b>0,13 [0,10 ; 0,16]‡</b>

‡ Différence significative ( $p < 0,05$ ) entre le taux d'incidence de 2015-2016 et 2014-2015.

Lorsque le taux d'incidence est égal à 0, l'intervalle de confiance n'est pas calculé.

<sup>a</sup> Installations qui ne participaient pas à la surveillance ou qui ont participé à moins de 11 périodes.

**Tableau 8 - Évolution du nombre de bactériémies nosocomiales à SARM et proportion de résistance à la méthicilline des bactériémies nosocomiales à *S. aureus* (cat. 1a, 1b et 1c) par installation, Québec, 2011-2012 à 2015-2016 (nombre [%])**

RSS	Installation		Nombre de bactériémies nosocomiales à SARM sur le nombre de bactériémies nosocomiales à <i>S. aureus</i> et proportion de résistance à la méthicilline (N [%])				
	Numéro	Nom	2011-2012	2012-2013	2013-2014	2014-2015	2015-2016
	16	HOPITAL REGIONAL DE RIMOUSKI	1/6 (16,7 %)	0/6 (0 %)	0/7 (0 %)	1/4 (25 %)	1/7 (14,3 %)
	32	CENTRE HOSPITALIER REGIONAL DU GRAND-PORTAGE	1/6 (16,7 %)	1/2 (50 %)	0/2 (0 %)	0/1 (0 %)	0/2 (0 %)
1	61	HOPITAL NOTRE-DAME-DE-FATIMA	1/1 (100 %)	0/0 (0 %)	0/0 (0 %)	0/0 (0 %)	1/2 (50 %)
	71	HOPITAL DE MATANE	0/0 (0 %)	0/0 (0 %)	0/0 (0 %)	0/0 (0 %)	0/0 (0 %)
	77	HOPITAL D'AMQUI	0/0 (0 %)	0/0 (0 %)	0/0 (0 %)	0/0 (0 %)	0/0 (0 %)
	84	HOPITAL DE NOTRE-DAME-DU-LAC	0/0 (0 %)	0/0 (0 %)	0/1 (0 %)	0/0 (0 %)	0/0 (0 %)
		<b>BAS-SAINT-LAURENT</b>	<b>3/13 (23,1 %)</b>	<b>1/8 (12,5 %)</b>	<b>0/10 (0 %)</b>	<b>1/5 (20 %)</b>	<b>2/11 (18,2 %)</b>
	20	HOPITAL DE CHICOUTIMI	1/4 (25 %)	2/18 (11,1 %)	0/32 (0 %)	1/12 (8,3 %)	0/8 (0 %)
	67	HOPITAL ET CENTRE DE READAPTATION DE JONQUIERE	0/4 (0 %)	1/1 (100 %)	0/1 (0 %)	0/2 (0 %)	1/4 (25 %)
2	74	HOPITAL DE DOLBEAU-MISTASSINI	0/1 (0 %)	0/1 (0 %)	0/2 (0 %)	1/2 (50 %)	0/1 (0 %)
	88	HOPITAL, CLSC ET CENTRE D'HEBERGEMENT DE ROBERVAL	0/2 (0 %)	0/2 (0 %)	0/2 (0 %)	1/3 (33,3 %)	0/2 (0 %)
	100	HOPITAL DE LA BAIE	-	-	-	0/0 (0 %)	2/2 (100 %)
	112	HOPITAL D'ALMA	0/6 (0 %)	0/0 (0 %)	0/0 (0 %)	0/2 (0 %)	0/2 (0 %)
		<b>SAGUENAY-LAC-SAINT-JEAN</b>	<b>1/17 (5,9 %)</b>	<b>3/22 (13,6 %)</b>	<b>0/37 (0 %)</b>	<b>3/21 (14,3 %)</b>	<b>3/19 (15,8 %)</b>
	2	HOPITAL DE L'ENFANT-JESUS	5/29 (17,2 %)	1/31 (3,2 %)	6/23 (26,1 %)	1/17 (5,9 %)	1/20 (5 %)
	7	PAVILLON L'HOTEL-DIEU DE QUEBEC	2/27 (7,4 %)	4/29 (13,8 %)	3/22 (13,6 %)	6/27 (22,2 %)	1/23 (4,3 %)
	24	HOPITAL DU SAINT-SACREMENT	0/1 (0 %)	1/4 (25 %)	0/2 (0 %)	0/2 (0 %)	0/3 (0 %)
3	27	PAVILLON CENTRE HOSPITALIER DE L'UNIVERSITE LAVAL	2/9 (22,2 %)	0/6 (0 %)	0/10 (0 %)	0/6 (0 %)	0/5 (0 %)
	28	PAVILLON SAINT-FRANCOIS D'ASSISE	1/5 (20 %)	6/9 (66,7 %)	2/14 (14,3 %)	2/10 (20 %)	3/14 (21,4 %)
	33	INSTITUT UNIV. DE CARDIOL. ET DE PNEUMO. DE QUEBEC	3/9 (33,3 %)	2/8 (25 %)	0/10 (0 %)	0/8 (0 %)	0/8 (0 %)
	59	HOPITAL DE BAIE-SAINT-PAUL	-	-	-	0/0 (0 %)	0/0 (0 %)
	86	HOPITAL DE LA MALBAIE	0/0 (0 %)	0/0 (0 %)	0/0 (0 %)	0/0 (0 %)	0/0 (0 %)
		<b>CAPITALE-NATIONALE</b>	<b>13/80 (16,3 %)</b>	<b>14/87 (16,1 %)</b>	<b>11/81 (13,6 %)</b>	<b>9/70 (12,9 %)</b>	<b>5/73 (6,8 %)</b>
	23	HOTEL-DIEU D'ARTHABASKA	0/6 (0 %)	1/2 (50 %)	0/4 (0 %)	0/2 (0 %)	0/3 (0 %)
	31	PAVILLON SAINTE-MARIE	1/16 (6,3 %)	2/13 (15,4 %)	0/17 (0 %)	1/15 (6,7 %)	1/17 (5,9 %)
4	41	HOPITAL DU CENTRE-DE-LA-MAURICIE	0/3 (0 %)	0/1 (0 %)	0/1 (0 %)	1/5 (20 %)	1/4 (25 %)
	44	HOPITAL SAINTE-CROIX	1/6 (16,7 %)	2/5 (40 %)	3/6 (50 %)	-	0/3 (0 %)
	85	CSSS DU HAUT-SAINT-AURICE	0/0 (0 %)	0/0 (0 %)	0/0 (0 %)	0/0 (0 %)	0/0 (0 %)

RSS	Installation		Nombre de bactériémies nosocomiales à SARM sur le nombre de bactériémies nosocomiales à <i>S. aureus</i> et proportion de résistance à la méthicilline (N [%])				
	Numéro	Nom	2011-2012	2012-2013	2013-2014	2014-2015	2015-2016
		<b>MAURICIE ET CENTRE-DU-QUEBEC</b>	<b>2/31 (6,5 %)</b>	<b>5/21 (23,8 %)</b>	<b>3/28 (10,7 %)</b>	<b>2/22 (9,1 %)</b>	<b>2/27 (7,4 %)</b>
	15	HOPITAL FLEURIMONT	1/13 (7,7 %)	2/20 (10 %)	3/23 (13 %)	2/29 (6,9 %)	0/21 (0 %)
	30	HOTEL-DIEU DE SHERBROOKE	1/3 (33,3 %)	1/7 (14,3 %)	2/6 (33,3 %)	1/6 (16,7 %)	0/6 (0 %)
5	46	HOPITAL DE GRANBY	3/6 (50 %)	4/12 (33,3 %)	0/3 (0 %)	0/3 (0 %)	0/7 (0 %)
	49	CSSS DE MEMPHREMAGOG	0/0 (0 %)	0/2 (0 %)	0/0 (0 %)	0/1 (0 %)	0/0 (0 %)
	75	CSSS DU GRANIT	0/0 (0 %)	0/0 (0 %)	0/1 (0 %)	1/2 (50 %)	0/0 (0 %)
	99	HOPITAL BROME-MISSISQUOI-PERKINS	0/2 (0 %)	0/1 (0 %)	0/0 (0 %)	2/10 (20 %)	0/1 (0 %)
		<b>ESTRIE</b>	<b>5/24 (20,8 %)</b>	<b>7/42 (16,7 %)</b>	<b>5/33 (15,2 %)</b>	<b>6/51 (11,8 %)</b>	<b>0/35 (0 %)</b>
	3	GLEN - ROYAL VICTORIA	5/25 (20 %)	8/36 (22,2 %)	8/34 (23,5 %)	3/21 (14,3 %)	2/21 (9,5 %)
	4	HOPITAL NOTRE-DAME DU CHUM	14/39 (35,9 %)	6/24 (25 %)	7/37 (18,9 %)	2/30 (6,7 %)	5/27 (18,5 %)
	5	HOPITAL GENERAL JUIF	8/26 (30,8 %)	5/29 (17,2 %)	7/30 (23,3 %)	8/40 (20 %)	3/25 (12 %)
	6	GLEN - ENFANTS	1/10 (10 %)	4/11 (36,4 %)	0/9 (0 %)	0/4 (0 %)	0/10 (0 %)
	8	PAV. MAISONNEUVE/PAV. MARCEL-LAMOUREUX	8/37 (21,6 %)	2/36 (5,6 %)	3/24 (12,5 %)	15/34 (44,1 %)	5/32 (15,6 %)
	12	CHU SAINTE-JUSTINE	0/14 (0 %)	0/14 (0 %)	0/19 (0 %)	1/8 (12,5 %)	0/10 (0 %)
	13	INSTITUT DE CARDIOLOGIE DE MONTREAL	0/4 (0 %)	1/4 (25 %)	1/8 (12,5 %)	0/9 (0 %)	0/7 (0 %)
	21	HOPITAL SAINT-LUC DU CHUM	5/33 (15,2 %)	6/26 (23,1 %)	-	3/13 (23,1 %)	6/20 (30 %)
	22	HOTEL-DIEU DU CHUM	6/15 (40 %)	9/27 (33,3 %)	5/26 (19,2 %)	6/27 (22,2 %)	3/15 (20 %)
	25	HOPITAL DU SACRE-COEUR DE MONTREAL	16/52 (30,8 %)	10/60 (16,7 %)	4/26 (15,4 %)	5/41 (12,2 %)	6/40 (15 %)
6	26	HOPITAL DE VERDUN	6/14 (42,9 %)	4/12 (33,3 %)	2/10 (20 %)	1/10 (10 %)	6/12 (50 %)
	29	HOPITAL GENERAL DE MONTREAL	11/30 (36,7 %)	10/36 (27,8 %)	21/40 (52,5 %)	8/39 (20,5 %)	1/20 (5 %)
	34	HOPITAL SANTA CABRINI	3/17 (17,6 %)	8/17 (47,1 %)	3/6 (50 %)	2/5 (40 %)	2/12 (16,7 %)
	36	HOPITAL GENERAL DU LAKESHORE	5/15 (33,3 %)	7/11 (63,6 %)	2/6 (33,3 %)	2/7 (28,6 %)	2/7 (28,6 %)
	38	HOPITAL JEAN-TALON	1/11 (9,1 %)	3/6 (50 %)	2/7 (28,6 %)	1/6 (16,7 %)	1/9 (11,1 %)
	48	CENTRE HOSPITALIER DE ST. MARY	2/11 (18,2 %)	10/28 (35,7 %)	0/8 (0 %)	5/21 (23,8 %)	2/11 (18,2 %)
	76	HOPITAL DE LACHINE	1/2 (50 %)	0/1 (0 %)	2/2 (100 %)	4/5 (80 %)	1/4 (25 %)
	80	HOPITAL FLEURY	2/11 (18,2 %)	1/4 (25 %)	2/6 (33,3 %)	0/2 (0 %)	1/6 (16,7 %)
	83	HOPITAL DE LASALLE	3/5 (60 %)	2/5 (40 %)	0/0 (0 %)	0/0 (0 %)	0/0 (0 %)
	116	INSTITUT THORACIQUE DE MONTREAL	1/1 (100 %)	1/1 (100 %)	0/0 (0 %)	0/0 (0 %)	-
	118	HOPITAL FLEURY	2/11 (18,2 %)	1/4 (25 %)	2/6 (33,3 %)	0/2 (0 %)	1/6 (16,7 %)
		<b>MONTREAL</b>	<b>98/372 (26,3 %)</b>	<b>97/389 (24,9 %)</b>	<b>69/298 (23,2 %)</b>	<b>66/325 (20,3 %)</b>	<b>46/290 (15,9 %)</b>
	39	HOPITAL DE GATINEAU	0/5 (0 %)	0/3 (0 %)	0/3 (0 %)	2/5 (40 %)	1/8 (12,5 %)
	40	HOPITAL DE HULL	0/12 (0 %)	0/5 (0 %)	1/10 (10 %)	1/16 (6,3 %)	0/13 (0 %)
7	51	HOPITAL DE MANIWAKI	1/3 (33,3 %)	0/1 (0 %)	0/1 (0 %)	1/2 (50 %)	0/0 (0 %)
	95	HOPITAL DU PONTIAC	0/0 (0 %)	1/1 (100 %)	1/1 (100 %)	1/1 (100 %)	0/0 (0 %)
	111	HOPITAL DE PAPINEAU	0/0 (0 %)	0/0 (0 %)	0/1 (0 %)	0/1 (0 %)	0/0 (0 %)
		<b>OUTAOUAIS</b>	<b>1/20 (5 %)</b>	<b>1/10 (10 %)</b>	<b>2/16 (12,5 %)</b>	<b>5/25 (20 %)</b>	<b>1/21 (4,8 %)</b>
	47	HOPITAL DE ROUYN-NORANDA	0/3 (0 %)	0/1 (0 %)	3/6 (50 %)	1/3 (33,3 %)	0/1 (0 %)
	52	HOPITAL D'AMOS	1/1 (100 %)	0/0 (0 %)	0/0 (0 %)	0/0 (0 %)	0/1 (0 %)
8	65	HOPITAL ET CLSC DE VAL-D'OR	0/3 (0 %)	1/9 (11,1 %)	1/2 (50 %)	2/4 (50 %)	1/5 (20 %)
	70	CENTRE DE SOINS DE COURTE DUREE LA SARRE (CSCD)	0/1 (0 %)	0/0 (0 %)	0/0 (0 %)	0/0 (0 %)	0/0 (0 %)
	82	PAVILLON SAINTE-FAMILLE	0/0 (0 %)	2/3 (66,7 %)	0/0 (0 %)	0/1 (0 %)	0/1 (0 %)
		<b>ABITIBI-TEMISCAMINGUE</b>	<b>1/8 (12,5 %)</b>	<b>3/13 (23,1 %)</b>	<b>4/8 (50 %)</b>	<b>3/8 (37,5 %)</b>	<b>1/8 (12,5 %)</b>
9	64	HOPITAL LE ROYER	0/4 (0 %)	2/3 (66,7 %)	0/3 (0 %)	1/2 (50 %)	0/2 (0 %)
	72	HOPITAL ET CENTRE D'HEBERGEMENT DE SEPT-ILES	0/0 (0 %)	0/3 (0 %)	1/1 (100 %)	0/1 (0 %)	0/1 (0 %)
		<b>CÔTE-NORD</b>	<b>0/4 (0 %)</b>	<b>2/6 (33,3 %)</b>	<b>1/4 (25 %)</b>	<b>1/3 (33,3 %)</b>	<b>0/3 (0 %)</b>
10	96	CENTRE DE SANTE DE CHIBOUGAMAU	0/1 (0 %)	0/1 (0 %)	0/0 (0 %)	0/0 (0 %)	0/0 (0 %)
		<b>NORD-DU-QUEBEC</b>	<b>0/1 (0 %)</b>	<b>0/1 (0 %)</b>	<b>0/0 (0 %)</b>	<b>0/0 (0 %)</b>	<b>0/0 (0 %)</b>
	53	HOPITAL DE CHANDLER	1/2 (50 %)	0/0 (0 %)	0/4 (0 %)	0/0 (0 %)	0/1 (0 %)
	91	HOPITAL HOTEL-DIEU DE GASPE	0/0 (0 %)	1/2 (50 %)	1/2 (50 %)	1/1 (100 %)	0/3 (0 %)
11	97	HOPITAL DE MARIA	0/0 (0 %)	0/0 (0 %)	0/2 (0 %)	0/1 (0 %)	1/1 (100 %)
	107	HOPITAL DE L'ARCHIPEL	0/0 (0 %)	0/1 (0 %)	0/0 (0 %)	0/0 (0 %)	0/0 (0 %)
	109	HOPITAL DE SAINTE-ANNE-DES-MONTS	0/1 (0 %)	0/0 (0 %)	0/1 (0 %)	0/0 (0 %)	0/0 (0 %)
		<b>GASPESIE-ÎLES-DE-LA-MADELEINE</b>	<b>1/3 (33,3 %)</b>	<b>1/3 (33,3 %)</b>	<b>1/9 (11,1 %)</b>	<b>1/2 (50 %)</b>	<b>1/5 (20 %)</b>
	18	HOTEL-DIEU DE LEVIS	3/18 (16,7 %)	3/21 (14,3 %)	2/23 (8,7 %)	0/6 (0 %)	1/8 (12,5 %)

RSS	Installation		Nombre de bactériémies nosocomiales à SARM sur le nombre de bactériémies nosocomiales à <i>S. aureus</i> et proportion de résistance à la méthicilline (N [%])				
	Numéro	Nom	2011-2012	2012-2013	2013-2014	2014-2015	2015-2016
12	63	HOPITAL DE SAINT-GEORGES	1/3 (33,3 %)	0/3 (0 %)	0/6 (0 %)	0/0 (0 %)	1/4 (25 %)
	89	HOPITAL DE MONTMAGNY	2/3 (66,7 %)	1/3 (33,3 %)	1/2 (50 %)	0/0 (0 %)	1/2 (50 %)
	113	HOPITAL DE THETFORD MINES	2/5 (40 %)	3/11 (27,3 %)	1/5 (20 %)	0/4 (0 %)	0/2 (0 %)
	19	HOPITAL CITE DE LA SANTE	3/31 (9,7 %)	11/57 (19,3 %)	7/41 (17,1 %)	5/34 (14,7 %)	3/29 (10,3 %)
		<b>CHAUDIÈRE-APPALACHES</b>	<b>8/29 (27,6 %)</b>	<b>7/38 (18,4 %)</b>	<b>4/36 (11,1 %)</b>	<b>0/10 (0 %)</b>	<b>3/16 (18,8 %)</b>
13	19	HOPITAL CITE DE LA SANTE	3/31 (9,7 %)	11/57 (19,3 %)	7/41 (17,1 %)	5/34 (14,7 %)	3/29 (10,3 %)
		<b>LAVAL</b>	<b>3/31 (9,7 %)</b>	<b>11/57 (19,3 %)</b>	<b>7/41 (17,1 %)</b>	<b>5/34 (14,7 %)</b>	<b>3/29 (10,3 %)</b>
14	11	HOPITAL PIERRE-LE GARDEUR	5/14 (35,7 %)	1/13 (7,7 %)	3/21 (14,3 %)	2/27 (7,4 %)	1/8 (12,5 %)
	14	CENTRE HOSPITALIER REGIONAL DE LANAUDIÈRE	2/11 (18,2 %)	5/19 (26,3 %)	3/17 (17,6 %)	2/19 (10,5 %)	1/18 (5,6 %)
		<b>LANAUDIÈRE</b>	<b>7/25 (28 %)</b>	<b>6/32 (18,8 %)</b>	<b>6/38 (15,8 %)</b>	<b>4/46 (8,7 %)</b>	<b>2/26 (7,7 %)</b>
	45	HOPITAL DE SAINT-EUSTACHE	0/4 (0 %)	1/6 (16,7 %)	0/8 (0 %)	3/12 (25 %)	1/6 (16,7 %)
	56	CSSS D'ARGENTEUIL	2/6 (33,3 %)	0/0 (0 %)	2/2 (100 %)	0/1 (0 %)	1/5 (20 %)
15	81	HOPITAL DE MONT-LAURIER	0/0 (0 %)	0/3 (0 %)	0/1 (0 %)	0/1 (0 %)	1/3 (33,3 %)
	101	HOPITAL REGIONAL DE SAINT-JEROME	10/34 (29,4 %)	3/35 (8,6 %)	3/17 (17,6 %)	5/23 (21,7 %)	2/30 (6,7 %)
	103	HOPITAL LAURENTIEN	0/1 (0 %)	0/0 (0 %)	0/2 (0 %)	0/0 (0 %)	0/2 (0 %)
		<b>LAURENTIDES</b>	<b>12/45 (26,7 %)</b>	<b>4/44 (9,1 %)</b>	<b>5/30 (16,7 %)</b>	<b>8/37 (21,6 %)</b>	<b>5/46 (10,9 %)</b>
	1	HOPITAL CHARLES LEMOYNE	8/29 (27,6 %)	0/22 (0 %)	5/29 (17,2 %)	2/30 (6,7 %)	3/17 (17,6 %)
	9	HOPITAL DU HAUT-RICHELIEU	1/17 (5,9 %)	4/22 (18,2 %)	2/11 (18,2 %)	2/11 (18,2 %)	0/17 (0 %)
	10	HOPITAL PIERRE-BOUCHER	3/12 (25 %)	0/7 (0 %)	2/7 (28,6 %)	2/12 (16,7 %)	2/10 (20 %)
16	35	HOPITAL HONORE-MERCIER	1/6 (16,7 %)	3/13 (23,1 %)	0/9 (0 %)	4/8 (50 %)	0/2 (0 %)
	37	HOTEL-DIEU DE SOREL	2/11 (18,2 %)	1/11 (9,1 %)	1/10 (10 %)	1/9 (11,1 %)	0/8 (0 %)
	42	CENTRE HOSPITALIER ANNA-LABERGE	2/8 (25 %)	2/10 (20 %)	3/11 (27,3 %)	4/8 (50 %)	3/7 (42,9 %)
	58	HOPITAL DU SUROIT	2/8 (25 %)	1/8 (12,5 %)	1/4 (25 %)	4/10 (40 %)	2/15 (13,3 %)
	130	HOPITAL BARRIE MEMORIAL	0/2 (0 %)	0/0 (0 %)	0/2 (0 %)	0/0 (0 %)	3/5 (60 %)
		<b>MONTÉRÉGIE</b>	<b>19/93 (20,4 %)</b>	<b>11/93 (11,8 %)</b>	<b>14/83 (16,9 %)</b>	<b>19/88 (21,6 %)</b>	<b>13/81 (16 %)</b>
		<b>Total</b>	<b>174/796 (21,9 %)</b>	<b>173/866 (20 %)</b>	<b>132/752 (17,6 %)</b>	<b>133/747 (17,8 %)</b>	<b>87/690 (12,6 %)</b>

Note : lorsque le nombre de bactériémies nosocomiales à SARM est égal à zéro, aucun pourcentage n'est affiché.

<sup>a</sup> Installations qui ne participaient pas à la surveillance ou qui ont participé à moins de 11 périodes.

## Auteur

Comité de surveillance provinciale des infections nosocomiales (SPIN)

## Rédacteurs

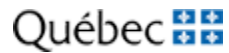
**Christophe Garenc**, Direction des risques biologiques et de la santé au travail, Institut national de santé publique du Québec

**Danielle Moisan**, Centre hospitalier régional du Grand-Portage

**Muleka Ngenda-Muadi**, Direction des risques biologiques et de la santé au travail, Institut national de santé publique du Québec

**Isabelle Rocher**, Direction des risques biologiques et de la santé au travail, Institut national de santé publique du Québec

**Mélissa Trudeau**, Direction des risques biologiques et de la santé au travail, Institut national de santé publique du Québec



**URL source (modified on 09/22/2017 - 17:05):**

<https://www.inspq.qc.ca/infections-nosocomiales/spin/sarm/surveillance-2015-2016>

**Liens**

- [1] <https://www.inspq.qc.ca/sites/default/files/images/maladies-infectieuses/spin/sarm/2016/figure1.png>
- [2] <https://www.inspq.qc.ca/sites/default/files/images/maladies-infectieuses/spin/sarm/2016/figure2.png>
- [3] <https://www.inspq.qc.ca/sites/default/files/images/maladies-infectieuses/spin/sarm/2016/figure3.png>
- [4] <https://www.inspq.qc.ca/sites/default/files/images/maladies-infectieuses/spin/sarm/2016/figure4.png>
- [5] <https://www.inspq.qc.ca/sites/default/files/images/maladies-infectieuses/spin/sarm/2016/figure5.png>
- [6] <https://www.inspq.qc.ca/sites/default/files/images/maladies-infectieuses/spin/sarm/2016/figure6.png>
- [7] <https://www.inspq.qc.ca/sites/default/files/images/maladies-infectieuses/spin/sarm/2016/figure7.png>
- [8] <https://www.inspq.qc.ca/file/10812/download?token=OzjaoD-j>