

**Accueil > Expertises > Maladies infectieuses > Infections nosocomiales et risques infectieux en milieu de soins > Les infections nosocomiales > Surveillance provinciale (SPIN) > Bactériémies à *Staphylococcus aureus* résistant à la méthicilline (BAC-SA) > Années antérieures > 2014-2015**

# Bactériémies à *Staphylococcus aureus* résistant à la méthicilline

## Résultats de surveillance 2014-2015

Entre le 1<sup>er</sup> avril 2014 et le 31 mars 2015, 88 installations de santé ont participé à la surveillance des bactériémies à *Staphylococcus aureus* résistant à la méthicilline (SARM), pour un cumul de 4 689 050 jours-présence (tableau 1). Ces installations ont rapporté 95 bactériémies nosocomiales à SARM. Le taux d'incidence était de 0,20 / 10 000 jours-présence. Les taux d'incidence des bactériémies nosocomiales à SARM évoluent à la baisse depuis les cinq dernières années, mais se sont stabilisés cette année. La proportion de la résistance à la méthicilline parmi les bactériémies nosocomiales à *S. aureus* a été de 17,8 %. Les données ont été extraites le 20 mai 2015 et mises à jour le 1<sup>er</sup> juin 2015 pour les complications.

Mise à jour : 9 septembre 2015

**Tableau 1 - Évolution de la participation des installations à la surveillance des bactériémies à SARM, Québec, 2010-2011 à 2014-2015**

	2010-2011	2011-2012	2012-2013	2013-2014	2014-2015
Installations (N)	87	88	88	88	88
Admissions (N)	615 164	629 067	639 647	643 076	626 421
Jours-présence (N)	4 951 162	4 980 856	5 005 289	4 893 549	4 689 050
Bactériémies à SARM					
Nosocomiales (cat. 1a + 1b) (N)	168	144	147	96	95

Total (cat. 1a, 1b, 1c, 1d, 2, 3 et 4) (N)	334	300	300	257	238
Bactériémies à <i>S. aureus</i>					
Nosocomiales (cat. 1a + 1b) (N)	676	610	660	527	511
Total (cat. 1a, 1b, 1c, 1d, 2, 3 et 4) (N)	1 743	1 774	1 941	1 800	1 700

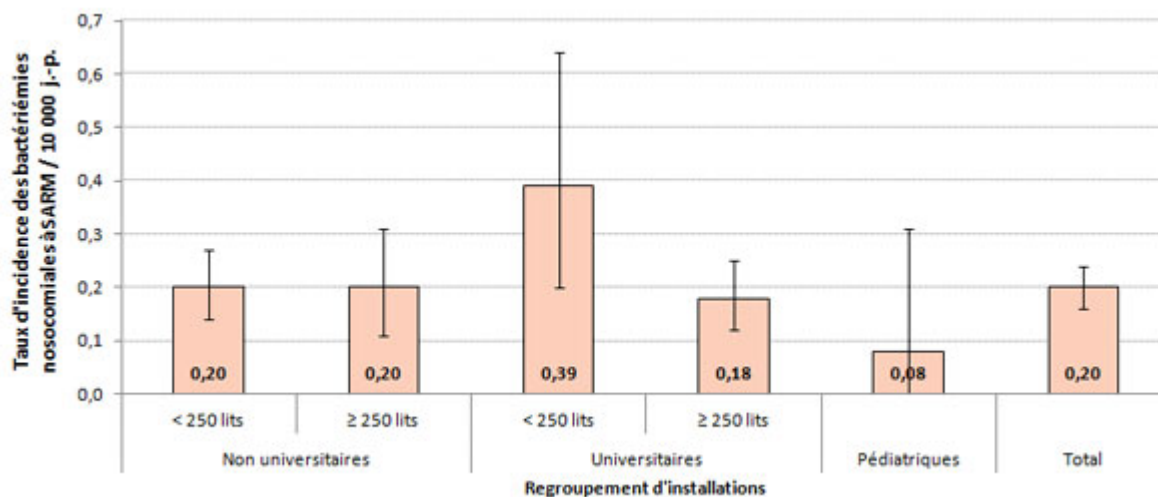
Note : Il est possible que le nombre de SARM et de *S. aureus* des catégories 1d, 2, 3 et 4 ne soient pas complet, dû a un retard de saisie des données pour les périodes 12 et 13 de 2014-2015.

Ouvrir tout

## Taux d'incidence

En 2014-2015, le taux d'incidence des bactériémies nosocomiales à SARM était de 0,20 / 10 000 jours-présence (figure 1 et tableau 2). Le taux d'incidence des bactériémies nosocomiales à SARM des installations pédiatriques était égal à 0,08 en 2014-2015.

**Figure 1 - Taux d'incidence des bactériémies nosocomiales à SARM (cat. 1a + 1b) selon le regroupement d'installations, Québec, 2014-2015 (taux d'incidence par 10 000 jours-présence [I.C. 95 %])**



[1]

[I. C. 95 %] : intervalle de confiance à 95 %.

**Tableau 2 - Percentiles et taux d'incidence des bactériémies nosocomiales à SARM (cat. 1a + 1b) selon le regroupement d'installations, Québec, 2014-2015 (taux d'incidence par 10 000 jours-présence [I.C. 95 %])**

Installations	Min.	25 %	50 %	75 %	90 %	Max.	Taux d'incidence
Non universitaires							

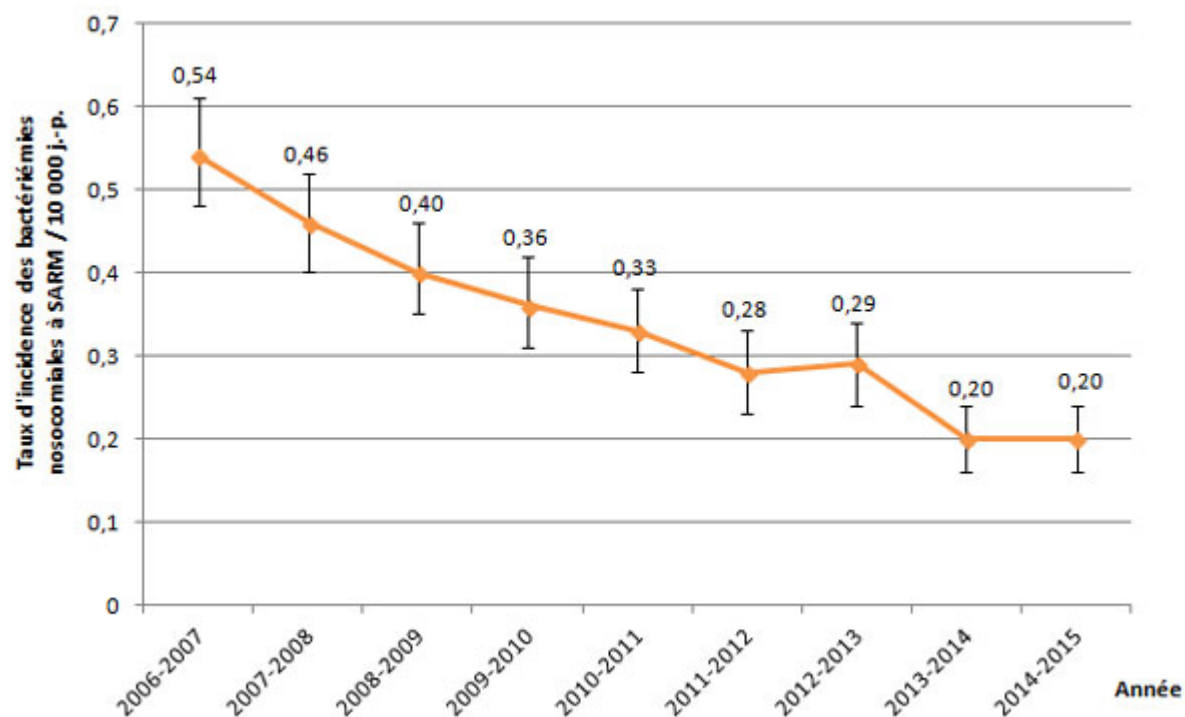
< 250 lits (N = 55)	0	0	0	0,23	0,53	2,07	0,20 [0,14 ; 0,27]
≥ 250 lits (N = 7)	0,12	0,15	0,19	0,21	0,35	0,35	0,20 [0,11 ; 0,31]
Universitaires							
< 250 lits (N = 6)	0	0	0,08	0,62	0,81	0,81	0,39 [0,20 ; 0,64]
≥ 250 lits (N = 18)	0	0	0,15	0,29	0,72	1,26	0,18 [0,12 ; 0,25]
Pédiatriques (N = 2)	0	0	0,06	0,11	0,11	0,11	0,08 [0 ; 0,31]
<b>Total (N = 88)</b>	<b>0</b>	<b>0</b>	<b>0</b>	<b>0,22</b>	<b>0,54</b>	<b>2,07</b>	<b>0,20 [0,16 ; 0,24]</b>

## Évolution des taux d'incidence

Les taux d'incidence des bactériémies nosocomiales à SARM ont évolué à la baisse depuis les cinq dernières années (figure 2). Le taux d'incidence des bactériémies nosocomiales à SARM était de 0,54 par 10 000 jours-présence lors de la première année de surveillance obligatoire (2006-2007).

Par rapport à 2013-2014, le taux d'incidence provincial des bactériémies à SARM de 2014-2015 s'est stabilisé (tableau 3).

**Figure 2 - Évolution des taux d'incidence des bactériémies nosocomiales à SARM (cat. 1a + 1b) pour les installations participantes, Québec, 2006-2007 à 2014-2015 (taux d'incidence par 10 000 jours-présence [I.C. 95 %]) (N = 82)**



Note : les données analysées sont celles des installations qui ont participé à la surveillance entre 2006-2007 et 2014-2015 ainsi qu'au moins 11 périodes entre 2006-2007 et 2013-2014.

**Tableau 3 - Évolution des taux d'incidence des bactériémies nosocomiales à SARM (cat. 1a + 1b) selon le regroupement d'installations pour les installations participantes, Québec, 2009-2010 à 2014-2015 (taux d'incidence par 10 000 jours-présence [I.C. 95 %]) (N = 86)**

Installations	2010-2011	2011-2012	2012-2013	2013-2014	2014-2015
Non universitaires					
< 250 lits (N = 53)	0,24 [0,17 ; 0,32]	0,23 [0,16 ; 0,31]	0,22 [0,16 ; 0,30]	0,15 [0,10 ; 0,21]	0,20 [0,14 ; 0,27]
≥ 250 lits (N = 7)	0,26 [0,15 ; 0,39]	0,27 [0,16 ; 0,40]	0,35 [0,23 ; 0,50]	0,23 [0,13 ; 0,35]	0,20 [0,11 ; 0,31]
Universitaires					
< 250 lits (N = 6)	0,41 [0,21 ; 0,68]	0,31 [0,14 ; 0,54]	0,67 [0,41 ; 1,00]	0,24 [0,10 ; 0,45]	0,41 [0,21 ; 0,68]
≥ 250 lits (N = 18)	0,46 [0,37 ; 0,56]	0,36 [0,28 ; 0,45]	0,28 [0,21 ; 0,36]	0,23 [0,17 ; 0,30]	0,18 [0,12 ; 0,25]
Pédiatriques (N = 2)	0	0	0,31 [0,08 ; 0,68]	0	0,08 [0 ; 0,31]
<b>Total (N = 86)</b>	<b>0,34</b> <b>[0,29 ; 0,39]</b>	<b>0,29</b> <b>[0,24 ; 0,34]</b>	<b>0,29</b> <b>[0,24 ; 0,34]</b>	<b>0,20</b> <b>[0,16 ; 0,24]</b>	<b>0,20</b> <b>[0,16 ; 0,24]</b>

Note : les données analysées sont celles des installations qui ont participé à la surveillance en 2014-2015 et au moins jusqu'à 11 périodes entre 2010-2011 et 2013-2014.

## Description des cas

Au total, 238 bactériémies à SARM ont été déclarées, dont 142 (59,7 %) étaient reliés à une installation de soins (cat. 1a, 1b, 1c, 1d, 2) et 125 (52,5 %) étaient reliées à l'installation déclarante (cat. 1a, 1b, 1c, 1d) (tableau 4).

**Tableau 4 - Répartition des bactériémies à SARM et à *S. aureus* selon l'origine présumée de l'acquisition, Québec, 2014-2015 (N, %)**

Catégorie	Origine de l'acquisition	2014-2015			
		SARM		<i>S. aureus</i>	
		N	%*	N	%*
1a	Cas relié à l'hospitalisation actuelle dans l'installation déclarante	87	5,1 %	450	26,5 %
1b	Cas relié à l'hospitalisation antérieure dans l'installation déclarante	8	0,5 %	61	3,6 %
1c	Cas relié aux soins ambulatoires de l'installation déclarante	25	1,5 %	163	9,6 %
1d	Cas relié à l'unité de soins de longue durée de l'installation déclarante	5	0,3 %	14	0,8 %

2	Cas relié à un séjour dans une installation non déclarante	17	1,0 %	57	3,4 %
3	Cas d'origine communautaire, non reliés aux milieux de soins	75	4,4 %	821	48,3 %
4	Cas d'origine inconnue	21	1,2 %	134	7,9 %
<b>Total</b>		<b>238</b>	<b>14,0 %</b>	<b>1700</b>	<b>100,0 %</b>

\* Pourcentage de SARM par rapport au *S. aureus* total.

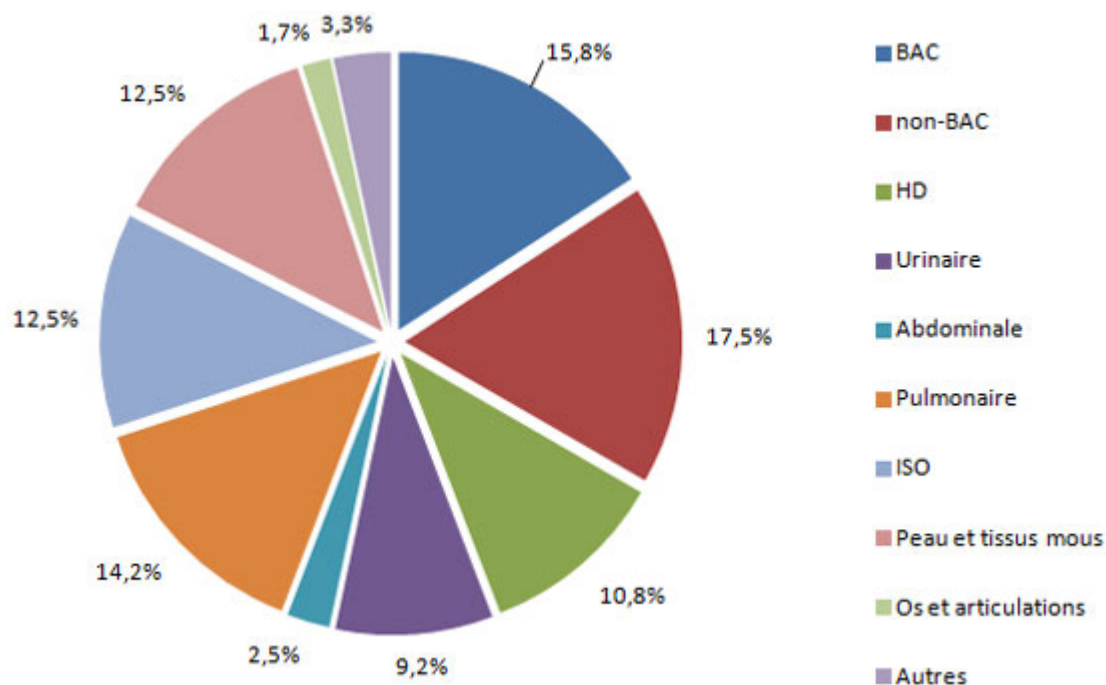
Note : Il est possible que le nombre de SARM et de *S. aureus* des catégories 1d, 2, 3 et 4 ne soient pas complet, dû à un problème d'entrée des données pour les périodes 12 et 13 de 2014-2015.

Les bactériémies non associées aux cathéters vasculaires représentaient le type d'infection le plus fréquemment déclaré (17,5 %) tout comme les bactériémies primaires soit BAC, Non-BAC et HD (44,1 %) parmi les 120 bactériémies nosocomiales à SARM (cat. 1a, 1b et 1c) en 2014-2015 (tableau 5). Venaient ensuite les infections pulmonaires (14,2 %), de peau et tissus mous (12,5 %), les infections de site opératoire (12,5 %), et les infections urinaires (9,2 %) (figure 3 et tableau 5).

Près de la moitié des bactériémies primaires (47,2 %) et les deux tiers des infections associées à un accès veineux en hémodialyse (61,5 %) et de site opératoire (66,7 %) ont eu lieu dans les installations universitaires de plus de 250 lits. La majorité des infections urinaires (54,5 %) ont eu lieu dans les installations non universitaires de moins de 250 lits (tableau 5).

Un total de 34 décès à 30 jours a été observé parmi les 120 bactériémies nosocomiales à SARM, avec une létalité de 28,3 % (Tableau 6).

**Figure 3 - Répartition des bactériémies nosocomiales à SARM (cat. 1a, 1b et 1c) selon le type d'infection, Québec, 2014-2015 (N = 120)**



BAC : bactériémie primaire associée à un cathéter.

Non-BAC : bactériémie primaire non associée à un cathéter.

HD : hémodialyse.

ISO : Infection de site opératoire.

**Tableau 5 - Nombre de cas correspondant à chacun des types d'infection pour les bactériémies nosocomiales à SARM (cat. 1a, 1b et 1c) selon le regroupement d'installations, Québec, 2014-2015 (N = 120)**

Installation	Bactériémie primaire			Bactériémie secondaire			Infection de site opératoire
	Associée à un cathéter	Non associée à un cathéter	Associée à un accès veineux en hémodialyse	Urinaire	Abdominale	Pulmonaire	
Non universitaires							
< 250 lits	4	8	2	6	1	7	2
≥ 250 lits	1	4	2	3	1	4	1
Universitaires							
< 250 lits	4	1	1	0	0	1	2
≥ 250 lits	9	8	8	2	1	5	10
Pédiatriques	1	0	0	0	0	0	0
<b>Total</b>	<b>19</b>	<b>21</b>	<b>13</b>	<b>11</b>	<b>3</b>	<b>17</b>	<b>15</b>

Installation	Bactériémie secondaire (suite)				Total
	Peau et tissus mous	Os et articulations	Système nerveux central	Autres sites	
Non universitaires					
< 250 lits	7	1	0	2	40
≥ 250 lits	2	0	0	1	19
Universitaires					
< 250 lits	3	0	0	0	12
≥ 250 lits	3	1	0	1	48
Pédiatriques	0	0	0	0	1
<b>Total</b>	<b>15</b>	<b>2</b>	<b>0</b>	<b>4</b>	<b>120</b>

**Tableau 6 - Nombre de décès et létalité à 30 jours liés aux bactériémies à SARM (cat. 1a, 1b et 1c), Québec, 2013-2014 à 2014-2015**

	2013-2014	2014-2015
<b>Bactériémies nosocomiales à SARM</b>	121	120
<b>Décès</b>	39	34

Létalité

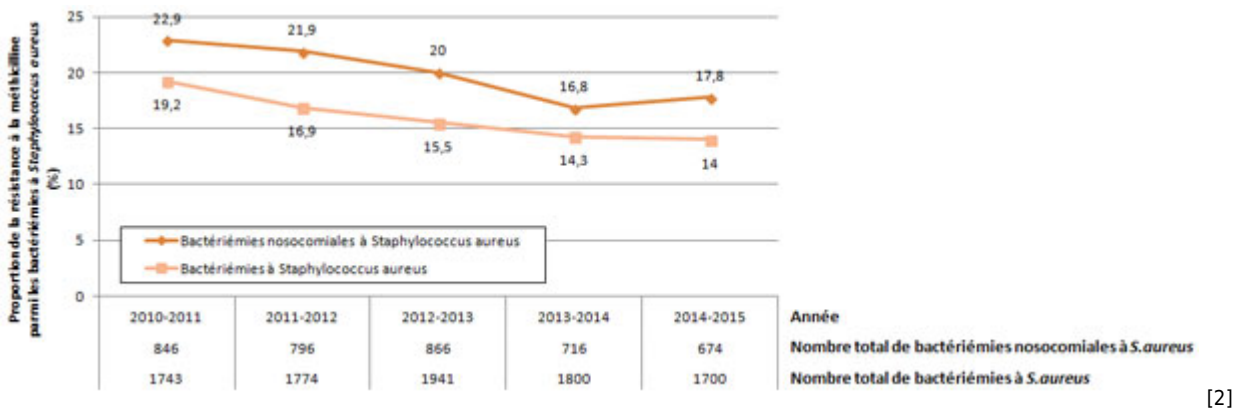
32,2

28,3

## Microbiologie

La proportion de résistance à la méthicilline parmi les bactériémies nosocomiales à *S. aureus* a baissé entre 2010-2011 et 2013-2014 pour atteindre 16,8 %, avant de remonter à 17,8 en 2014-2015 (figure 4).

**Figure 4 - Évolution de la proportion de résistance à la méthicilline pour les bactériémies nosocomiales (cat. 1a, 1b et 1c) et pour toutes les bactériémies (cat. 1a, 1b, 1c, 1d, 2, 3 et 4), Québec, 2010-2011 à 2014-2015 (N = 86)**

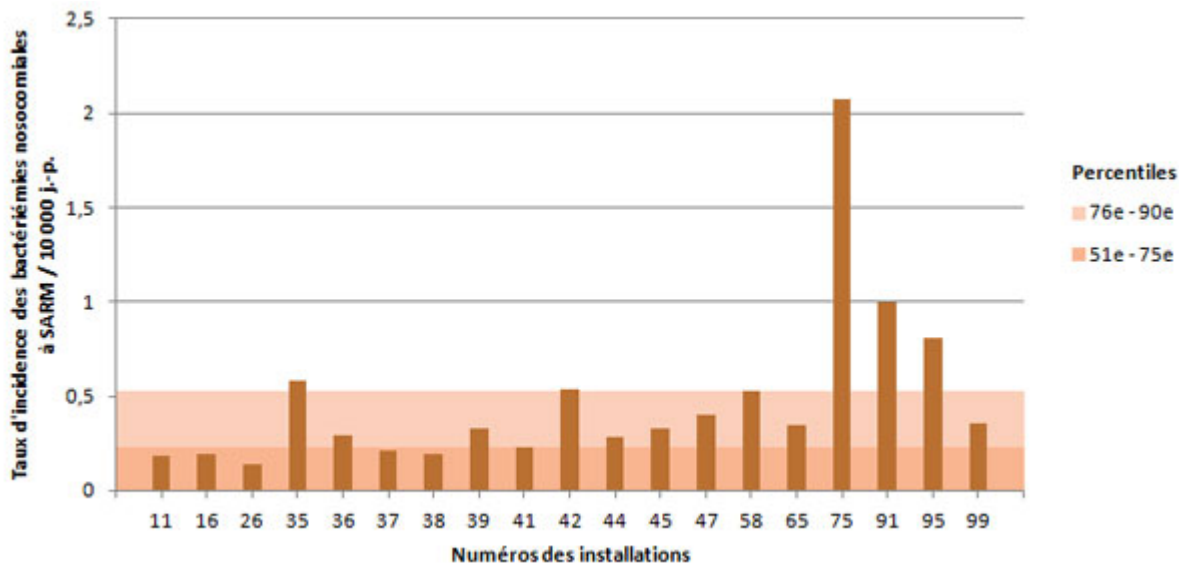


Note : les données analysées sont celles des installations qui ont participé à la surveillance en 2014-2015 et jusqu'à au moins 11 périodes entre 2010-2011 et 2013-2014.

## Données par installation

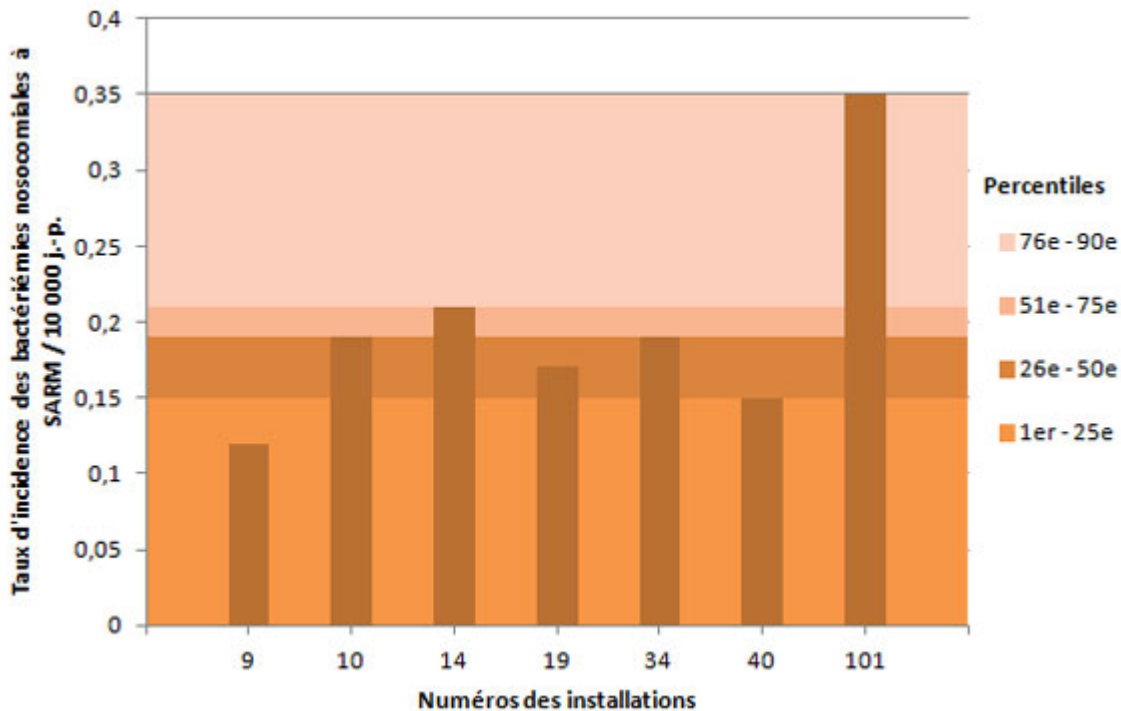
Les taux d'incidence des bactériémies nosocomiales à SARM par installation et les percentiles des taux d'incidence de regroupement d'installations sont représentés sur les figures 5 à 9.

**Figure 5 - Taux d'incidence des bactériémies nosocomiales à SARM (cat. 1a et 1b) par installation et percentiles des taux d'incidence des installations non universitaires de moins de 250 lits, Québec, 2014-2015**



Note : Les installations 23, 32, 46, 49, 51, 52, 53, 56, 59, 61, 63, 64, 67, 70, 71, 72, 74, 77, 80, 81, 82, 83, 84, 85, 86, 88, 89, 96, 97, 103, 107, 109, 111, 112, 113 et 130 n'ont déclaré aucun cas en 2014-2015.

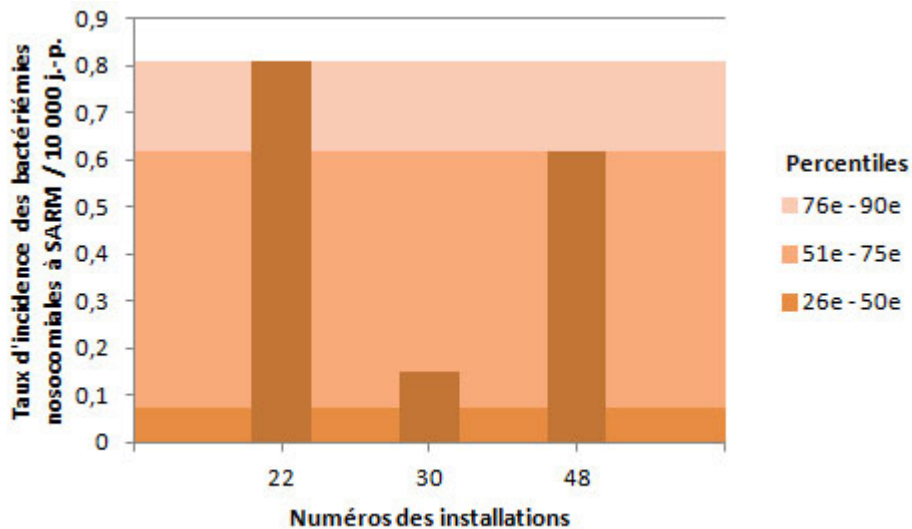
**Figure 6 - Taux d'incidence des bactériémies nosocomiales à SARM (cat. 1a et 1b) par installation et percentiles des taux d'incidence des installations non universitaires de 250 lits et plus, Québec, 2014-2015**



Note : Aucune installation n'a déclaré aucun cas en 2014-2015.

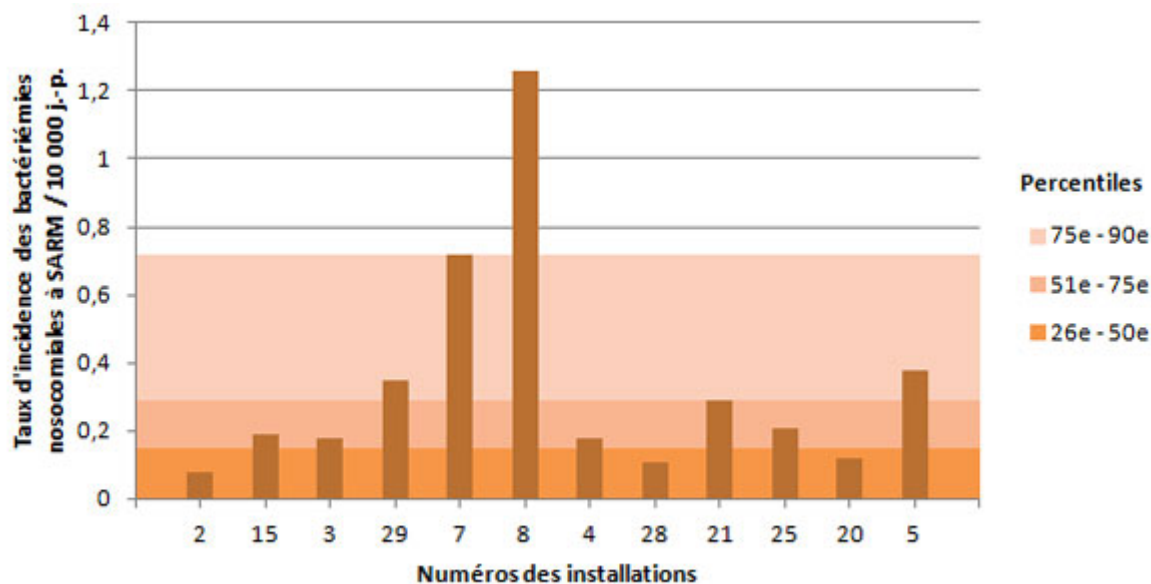
**Figure 7 - Taux d'incidence des bactériémies nosocomiales à SARM (cat. 1a et 1b) par installation et percentiles des taux d'incidence des installations universitaires de moins de 250 lits, Québec, 2014-2015**





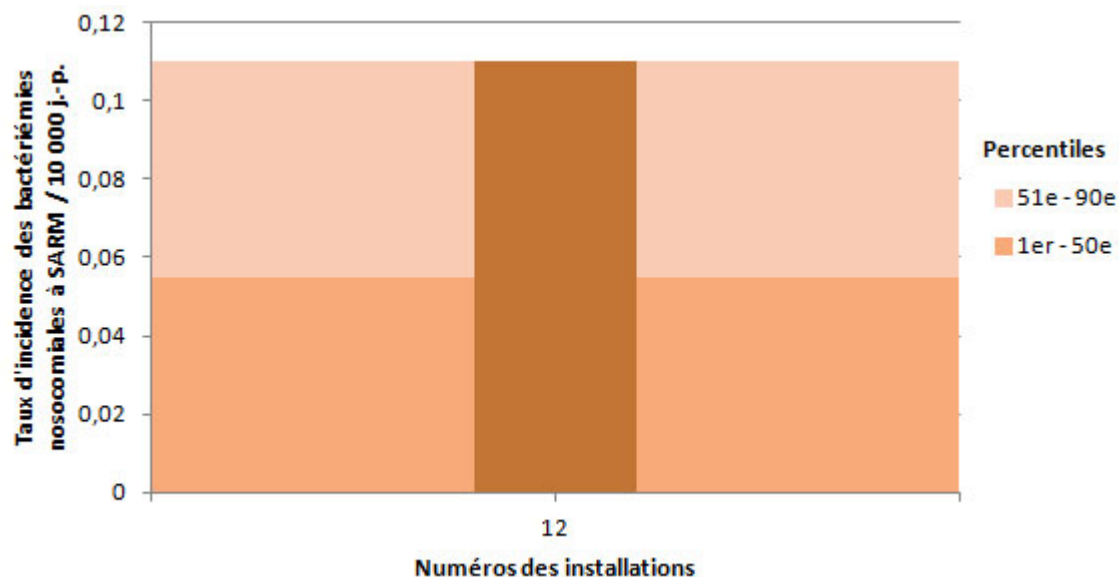
Note : Les installations 13, 116 et 118 n'ont déclaré aucun cas en 2014-2015.

**Figure 8 - Taux d'incidence des bactériémies nosocomiales à SARM (cat. 1a et 1b) par installation et percentiles des taux d'incidence des installations universitaires de 250 lits et plus, Québec, 2014-2015**



Note : Les installations 1, 18, 24, 27, 31 et 33 n'ont déclaré aucun cas en 2014-2015.

**Figure 9 - Taux d'incidence des bactériémies nosocomiales à SARM (cat. 1a et 1b) par installation et percentiles des taux d'incidence des installations pédiatriques, Québec, 2014-2015**



Note : L'installation 6 n'a déclaré aucun cas en 2014-2015.

Sur le plan local, en 2014-2015, le taux d'incidence des bactériémies nosocomiales à SARM a varié de 0 à 1,26 / 10 000 jours-présence. Le taux d'incidence des cinq dernières années de surveillance est illustré dans le tableau 7. Les différences significatives par rapport à 2013-2014 sont également indiquées.

En résumé, 4 installations (4,5 %) ont connu une diminution significative de leur taux d'incidence des bactériémies nosocomiales à SARM par 10 000 jours-présence par rapport à l'année de surveillance 2013-2014, tandis que 6 installations (6,8 %) ont connu une augmentation significative de leur taux d'incidence. Aussi, en 2014-2015, le taux d'incidence des bactériémies nosocomiales à SARM par 10 000 jours-présence de la région de Chaudière-Appalaches a significativement diminué par rapport à 2013-2014.

**Tableau 7 - Évolution des taux d'incidence des bactériémies nosocomiales à SARM (cat. 1a et 1b) par installation, Québec, 2010-2011 à 2014-2015 (taux d'incidence par 10 000 jours-présence [I.C. 95 %])**

Installation			Taux d'incidence des bactériémies nosocomiales à SARM / 10 000 jours-présence [I.C. 95 %]				
RSS	Numéro	Nom	2010-2011	2011-2012	2012-2013	2013-2014	2014-2015
	16	HÔPITAL RÉGIONAL DE RIMOUSKI	0,18 [0 ; 0,70]	0,19 [0 ; 0,74]	0	0	0,19 [0 ; 0,75]
	32	CENTRE HOSPITALIER RÉGIONAL DU GRAND-PORTAGE	0	0,31 [0 ; 1,22]	0,32 [0 ; 1,25]	0	0
	61	HÔPITAL NOTRE-DAME-DE-FATIMA	1,07 [0 ; 4,20]	1,02 [0 ; 4,01]	0	0	0
01	71	HÔPITAL DE MATANE	0	0	0	0	0
	77	HÔPITAL D'AMQUI	0	0	0	0	0
	84	HÔPITAL DE NOTRE-DAME-DU-LAC	0	0	0	0	0
		<b>BAS-SAINT-LAURENT</b>	<b>0,15 [0,01 ; 0,43]</b>	<b>0,24 [0,05 ; 0,59]</b>	<b>0,08 [0 ; 0,31]</b>	<b>0</b>	<b>0,08 [0 ; 0,32]</b>

	20	HÔPITAL DE CHICOUTIMI	0	0	0,22 [0,02 ; 0,63]	0	0,12 [0 ; 0,47]
	67	HÔPITAL ET CENTRE DE RÉADAPTATION DE JONQUIÈRE	0,25 [0 ; 0,97]	0	0,25 [0 ; 0,98]	0	0
02	74	HÔPITAL DE DOLBEAU-MISTASSINI	0,51 [0 ; 2,01]	0	0	0	0
	88	HÔPITAL, CLSC ET CENTRE D'HÉBERGEMENT DE ROBERVAL	0	0	0	0	0
	112	HÔPITAL D'ALMA	0,31 [0 ; 1,21]	0	0	0	0
		<b>SAGUENAY-LAC-SAINT-JEAN</b>	<b>0,14 [0,03 ; 0,34]</b>	<b>0</b>	<b>0,14 [0,03 ; 0,34]</b>	<b>0</b>	<b>0,05 [0 ; 0,20]</b>
	2	HÔPITAL DE L'ENFANT-JÉSUS	0,07 [0 ; 0,28]	0,36 [0,11 ; 0,75]	0,07 [0 ; 0,28]	0,44 [0,16 ; 0,86]	0,08 [0 ; 0,31]*
	7	PAVILLON L'HÔTEL-DIEU DE QUÉBEC	0,34 [0,06 ; 0,84]	0,12 [0 ; 0,47]	0,47 [0,12 ; 1,04]	0,23 [0,02 ; 0,66]	0,72 [0,26 ; 1,41]
	24	HÔPITAL DU SAINT-SACREMENT	0	0	0,17 [0 ; 0,68]	0	0
	27	PAVILLON CENTRE HOSPITALIER DE L'UNIVERSITÉ LAVAL	0	0,17 [0,02 ; 0,48]	0	0	0
03	28	PAVILLON SAINT-FRANÇOIS D'ASSISE	0,33 [0,06 ; 0,81]	0,11 [0 ; 0,43]	0,67 [0,24 ; 1,31]	0,22 [0,02 ; 0,63]	0,11 [0 ; 0,43]
	33	INST. UNIV. DE CARDIOL. ET DE PNEUMO. DE QUÉBEC	0,21 [0,02 ; 0,60]	0,31 [0,06 ; 0,76]	0,20 [0,02 ; 0,58]	0	0
	59	HÔPITAL DE BAIE SAINT-PAUL	0	0	0	0	0
	86	HÔPITAL DE LA MALBAIE	0	0	0	0	0
		<b>CAPITALE-NATIONALE</b>	<b>0,15 [0,07 ; 0,26]</b>	<b>0,20 [0,10 ; 0,33]</b>	<b>0,23 [0,12 ; 0,37]</b>	<b>0,17 [0,08 ; 0,29]</b>	<b>0,13 [0,05 ; 0,24]</b>
	23	HÔTEL-DIEU D'ARTHABASKA	0	0	0,18 [0 ; 0,71]	0	0
	31	PAVILLON SAINT-JOSEPH	0,25 [0,05 ; 0,61]	0,08 [0 ; 0,32]	0,16 [0,02 ; 0,45]	0	0
04	41	HÔPITAL DU CENTRE-DE-LA-MAURICIE	0	0	0	0	0,23 [0 ; 0,89]
	44	HÔPITAL SAINTE-CROIX	0	0,17 [0 ; 0,66]	0,34 [0,03 ; 0,97]	0,34 [0,03 ; 0,98]	0,28 [0 ; 1,10]
	85	CSSS DU HAUT-SAINT-AURICE	0	0	0	0	0
		<b>MAURICIE ET CENTRE-DU-QUÉBEC</b>	<b>0,1 [0,02 ; 0,25]</b>	<b>0,07 [0,01 ; 0,20]</b>	<b>0,17 [0,05 ; 0,35]</b>	<b>0,07 [0,01 ; 0,20]</b>	<b>0,08 [0,01 ; 0,22]</b>
	15	HÔPITAL FLEURIMONT	0,08 [0 ; 0,32]	0,08 [0 ; 0,32]	0,17 [0,02 ; 0,49]	0,18 [0,02 ; 0,52]	0,19 [0,02 ; 0,54]
	30	HÔTEL-DIEU DE SHERBROOKE	0	0,14 [0 ; 0,56]	0,14 [0 ; 0,56]	0,15 [0 ; 0,59]	0,15 [0 ; 0,58]
05	49	CSSS MEMPHRÉMAGOG	0	0	0	0	0
	75	CSSS DU GRANIT	0	0	0	0	2,07 [0,20 ; 5,93]*
		<b>ESTRIE</b>	<b>0,05 [0 ; 0,19]</b>	<b>0,10 [0,01 ; 0,28]</b>	<b>0,14 [0,03 ; 0,35]</b>	<b>0,15 [0,03 ; 0,37]</b>	<b>0,25 [0,08 ; 0,52]</b>

3	HÔPITAL ROYAL VICTORIA	0,74 [0,34 ; 1,30]	0,24 [0,04 ; 0,59]	0,34 [0,09 ; 0,75]	0,53 [0,19 ; 1,04]	0,18 [0,02 ; 0,52]	
4	HÔPITAL NOTRE-DAME DU CHUM	0,85 [0,40 ; 1,46]	1,01 [0,52 ; 1,66]	0,43 [0,14 ; 0,89]	0,50 [0,18 ; 0,98]	0,18 [0,02 ; 0,51]	
5	HÔPITAL GÉNÉRAL JUIF	0,61 [0,30 ; 1,02]	0,39 [0,15 ; 0,73]	0,29 [0,09 ; 0,60]	0,23 [0,06 ; 0,51]	0,38 [0,14 ; 0,75]	
6	HÔPITAL DE MONTRÉAL POUR ENFANTS	0	0	1,10 [0,29 ; 2,44]	0	0	
8	PAV. MAISONNEUVE / PAV. MARCEL-LAMOUREUX	0,55 [0,26 ; 0,94]	0,22 [0,06 ; 0,49]	0,11 [0,01 ; 0,31]	0,11 [0,01 ; 0,31]	1,26 [0,33 ; 2,80]*	
12	CENTRE HOSPITALIER UNIVERSITAIRE SAINTE-JUSTINE	0	0	0	0	0,11 [0 ; 0,43]	
13	INSTITUT DE CARDIOLOGIE DE MONTRÉAL	0,24 [0 ; 0,94]	0	0,24 [0 ; 0,94]	0,23 [0 ; 0,91]	0	
21	HÔPITAL SAINT-LUC DU CHUM	0,83 [0,36 ; 1,50]	0,52 [0,17 ; 1,07]	0,50 [0,16 ; 1,03]	0,18 [0 ; 0,70]	0,29 [0,05 ; 0,72]	
22	HÔTEL-DIEU DU CHUM	0,13 [0 ; 0,51]	0,76 [0,27 ; 1,49]	1,12 [0,51 ; 1,97]	0,64 [0,20 ; 1,32]	0,81 [0,29 ; 1,59]	
25	HÔPITAL DU SACRÉ-CŒUR DE MONTRÉAL	1,06 [0,62 ; 1,62]	0,76 [0,39 ; 1,25]	0,52 [0,22 ; 0,94]	0,20 [0,04 ; 0,49]	0,21 [0,04 ; 0,51]	
06	26	HÔPITAL DE VERDUN	0,54 [0,14 ; 1,20]	0,79 [0,29 ; 1,55]	0,27 [0,03 ; 0,77]	0,28 [0,03 ; 0,80]	0,14 [0 ; 0,54]
29	HÔPITAL GÉNÉRAL DE MONTRÉAL	1,16 [0,61 ; 1,88]	0,73 [0,31 ; 1,32]	0,77 [0,33 ; 1,40]	0,90 [0,39 ; 1,63]	0,35 [0,07 ; 0,86]	
34	HÔPITAL SANTA CABRINI	0,21 [0,02 ; 0,60]	0,30 [0,06 ; 0,73]	0,66 [0,26 ; 1,24]	0,19 [0,02 ; 0,54]	0,19 [0,02 ; 0,55]	
36	HÔPITAL GÉNÉRAL DU LAKESHORE	0,30 [0,03 ; 0,86]	0,61 [0,16 ; 1,35]	0,72 [0,23 ; 1,49]	0,29 [0,03 ; 0,84]	0,29 [0,03 ; 0,83]	
38	HÔPITAL JEAN-TALON	0,53 [0,10 ; 1,30]	0,18 [0 ; 0,70]	0,57 [0,11 ; 1,39]	0,39 [0,04 ; 1,11]	0,19 [0 ; 0,75]	
48	CENTRE HOSPITALIER DE ST. MARY	1,01 [0,43 ; 1,83]	0,25 [0,02 ; 0,72]	1,12 [0,51 ; 1,97]	0	0,62 [0,19 ; 1,29]*	
76	HÔPITAL DE LACHINE	2,22 [0,70 ; 4,59]	0	0	0,52 [0 ; 2,03]	0*	
80	HÔPITAL FLEURY	0,50 [0,05 ; 1,43]	0,46 [0,04 ; 1,32]	0,23 [0 ; 0,90]	0,46 [0,04 ; 1,32]	0*	
83	HÔPITAL DE LASALLE	0,38 [0 ; 1,49]	0,83 [0,08 ; 2,38]	0,83 [0,08 ; 2,38]	0	0	
116	INSTITUT THORACIQUE DE MONTRÉAL	0,43 [0 ; 1,69]	0,45 [0 ; 1,76]	0,45 [0 ; 1,76]	0	0	
118	HÔPITAL NEUROLOGIQUE DE MONTRÉAL	0,83 [0,08 ; 2,37]	0	0	0	0	
	<b>MONTRÉAL</b>	<b>0,64 [0,53 ; 0,76]</b>	<b>0,45 [0,36 ; 0,56]</b>	<b>0,47 [0,37 ; 0,58]</b>	<b>0,29 [0,21 ; 0,38]</b>	<b>0,28 [0,20 ; 0,37]</b>	
39	HÔPITAL DE GATINEAU	0,17 [0 ; 0,66]	0	0	0	0,33 [0,03 ; 0,95]*	
40	HÔPITAL DE HULL	0,28 [0,03 ; 0,80]	0	0	0,16 [0 ; 0,62]	0,15 [0 ; 0,60]	
51	HÔPITAL DE MANIWAKI	0	0,68 [0 ; 2,67]	0	0	0	
07	95	HÔPITAL DU PONTIAC	0	0	0,72 [0 ; 2,82]	0,81 [0 ; 3,18]	
111	HÔPITAL DE PAPINEAU	0	0	0	0	0	
	<b>OUTAOUAIS</b>	<b>0,17 [0,03 ; 0,41]</b>	<b>0,05 [0 ; 0,20]</b>	<b>0,05 [0 ; 0,21]</b>	<b>0,06 [0 ; 0,23]</b>	<b>0,23 [0,06 ; 0,51]</b>	
47	HÔPITAL DE ROUYN-NORANDA	0,92 [0,09 ; 2,63]	0	0	1,29 [0,24 ; 3,16]	0,40 [0 ; 1,56]	
52	CENTRE HOSPITALIER HÔTEL-DIEU D'AMOS	0	0,40 [0 ; 1,57]	0	0	0	
65	HÔPITAL ET CLSC DE VAL-D'OR	0,33 [0 ; 1,30]	0	0	0,34 [0 ; 1,33]	0,35 [0 ; 1,38]	
08	70	CENTRE DE SOINS DE COURTE DURÉE LA SARRE	0	0	0	0	
82	PAVILLON SAINTE-FAMILLE	0	0	2,69 [0,25 ; 7,71]	0	0	
	<b>ABITIBI-TEMISCAMINGUE</b>	<b>0,31 [0,06 ; 0,76]</b>	<b>0,10 [0 ; 0,40]</b>	<b>0,21 [0,02 ; 0,60]</b>	<b>0,43 [0,11 ; 0,96]</b>	<b>0,21 [0,02 ; 0,61]</b>	
64	HÔPITAL LE ROYER	0	0	0,72 [0,07 ; 2,06]	0	0	
09	72	HÔPITAL ET CENTRE D'HÉBERGEMENT DE SEPT-ÎLES	0	0	0,41 [0 ; 1,61]	0	
	<b>CÔTE-NORD</b>	<b>0</b>	<b>0</b>	<b>0,40 [0,04 ; 1,15]</b>	<b>0,20 [0 ; 0,78]</b>	<b>0</b>	
96	CENTRE DE SANTÉ DE CHIBOUGAMAU	0	0	0	0	0	
10	<b>NORD-DU-QUÉBEC</b>	<b>0</b>	<b>0</b>	<b>0</b>	<b>0</b>	<b>0</b>	
53	HÔPITAL DE CHANDLER	0	0,67 [0 ; 2,63]	0	0	0	
91	HÔPITAL HÔTEL-DIEU DE GASPÉ	0,81 [0 ; 3,17]	0	0,97 [0 ; 3,80]	0,96 [0 ; 3,77]	1,00 [0 ; 3,93]	
97	HÔPITAL DE MARIA	0	0	0	0	0	
11	107	HÔPITAL DE L'ARCHIPEL <sup>a</sup>	0	0	0	0	
109	HÔPITAL DE SAINTE-ANNE-DES-MONTS	0	0	0	0	0	
	<b>GASPÉSIE-ÎLES-DE-LA-MADELEINE</b>	<b>0,17 [0 ; 0,67]</b>	<b>0,16 [0 ; 0,62]</b>	<b>0,17 [0 ; 0,66]</b>	<b>0,17 [0 ; 0,67]</b>	<b>0,17 [0 ; 0,66]</b>	

	18	HÔTEL-DIEU DE LÉVIS	0,39 [0,07 ; 0,95]	0,37 [0,07 ; 0,91]	0,13 [0 ; 0,50]	0,13 [0 ; 0,51]	0
	63	HÔPITAL DE SAINT-GEORGES	0	0,21 [0 ; 0,83]	0	0	0
12	89	HÔPITAL DE MONTMAGNY	0	0,87 [0,08 ; 2,49]	0,47 [0 ; 1,85]	0,54 [0 ; 2,12]	0
	113	HÔPITAL DE THETFORD MINES	1,12 [0,21 ; 2,75]	0,75 [0,07 ; 2,15]	1,09 [0,20 ; 2,67]	0,40 [0 ; 1,56]	0
		<b>CHAUDIÈRE-APPALACHES</b>	<b>0,35 [0,13 ; 0,69]</b>	<b>0,45 [0,19 ; 0,82]</b>	<b>0,29 [0,09 ; 0,60]</b>	<b>0,19 [0,04 ; 0,46]</b>	<b>0*</b>
13	19	HÔPITAL CITÉ DE LA SANTÉ	0,32 [0,10 ; 0,66]	0,06 [0 ; 0,24]	0,52 [0,24 ; 0,92]	0,35 [0,13 ; 0,69]	0,17 [0,03 ; 0,42]
		<b>LAVAL</b>	<b>0,32 [0,10 ; 0,66]</b>	<b>0,06 [0 ; 0,24]</b>	<b>0,52 [0,24 ; 0,92]</b>	<b>0,35 [0,13 ; 0,69]</b>	<b>0,17 [0,03 ; 0,42]</b>
	11	HÔPITAL PIERRE-LE GARDEUR	0,10 [0 ; 0,39]	0,20 [0,02 ; 0,58]	0	0,19 [0,02 ; 0,54]	0,18 [0,02 ; 0,52]
14	14	CENTRE HOSPITALIER RÉGIONAL DE LANAUDIÈRE	0	0,23 [0,02 ; 0,66]	0,34 [0,06 ; 0,84]	0,23 [0,02 ; 0,66]	0,21 [0,02 ; 0,60]
		<b>LANAUDIÈRE</b>	<b>0,05 [0 ; 0,20]</b>	<b>0,21 [0,05 ; 0,47]</b>	<b>0,16 [0,03 ; 0,39]</b>	<b>0,21 [0,06 ; 0,46]</b>	<b>0,19 [0,05 ; 0,43]</b>
	45	HÔPITAL DE SAINT-EUSTACHE	0,15 [0 ; 0,60]	0	0,12 [0 ; 0,47]	0	0,33 [0,06 ; 0,81]*
	56	CSSS D'ARGENTEUIL	0	1,32 [0,13 ; 3,78]	0	0,71 [0 ; 2,79]	0
15	81	HÔPITAL DE MONT-LAURIER	0,59 [0 ; 2,31]	0	0	0	0
	101	HÔPITAL RÉGIONAL DE SAINT-JÉRÔME	0,59 [0,21 ; 1,16]	1,00 [0,48 ; 1,72]	0,29 [0,06 ; 0,71]	0,19 [0,02 ; 0,54]	0,35 [0,09 ; 0,78]
	103	HÔPITAL LAURENTIEN	0,34 [0 ; 1,33]	0	0	0	0
		<b>LAURENTIDES</b>	<b>0,40 [0,18 ; 0,70]</b>	<b>0,51 [0,26 ; 0,84]</b>	<b>0,16 [0,04 ; 0,36]</b>	<b>0,12 [0,02 ; 0,29]</b>	<b>0,27 [0,11 ; 0,51]</b>
	1	HÔPITAL CHARLES-LEMOYNE	0,15 [0,01 ; 0,44]	0,56 [0,22 ; 1,05]	0	0,24 [0,05 ; 0,59]	0*
	9	HÔPITAL DU HAUT-RICHELIEU	0,12 [0 ; 0,48]	0,12 [0 ; 0,47]	0,43 [0,11 ; 0,96]	0,22 [0,02 ; 0,63]	0,12 [0 ; 0,46]
	10	HÔPITAL PIERRE-BOUCHER	0,19 [0,02 ; 0,54]	0,20 [0,02 ; 0,57]	0	0,19 [0,02 ; 0,55]	0,19 [0,02 ; 0,54]
	35	HÔPITAL HONORÉ-MERCIER	0	0,15 [0 ; 0,59]	0,44 [0,08 ; 1,08]	0	0,58 [0,15 ; 1,29]*
	37	HÔTEL-DIEU DE SOREL	0,20 [0 ; 0,78]	0,39 [0,04 ; 1,12]	0,20 [0 ; 0,78]	0	0,21 [0 ; 0,82]
16	42	HÔPITAL ANNA-LABERGE	0,42 [0,08 ; 1,03]	0,28 [0,03 ; 0,80]	0,13 [0 ; 0,51]	0,39 [0,07 ; 0,95]	0,54 [0,14 ; 1,20]
	46	HÔPITAL DE GRANBY	0	0,46 [0,04 ; 1,32]	0,94 [0,24 ; 2,09]	0	0
	58	HÔPITAL DU SUROÏT	0,34 [0,03 ; 0,98]	0,34 [0,03 ; 0,98]	0	0,16 [0 ; 0,62]	0,53 [0,10 ; 1,30]
	99	HÔPITAL BROME-MISSISQUOI-PERKINS	0	0	0	0	0,36 [0 ; 1,41]
	130	HÔPITAL BARRIE MEMORIAL	0,92 [0 ; 3,60]	0	0	0	0
		<b>MONTÉRÉGIE</b>	<b>0,19 [0,10 ; 0,31]</b>	<b>0,30 [0,18 ; 0,45]</b>	<b>0,19 [0,10 ; 0,31]</b>	<b>0,17 [0,09 ; 0,28]</b>	<b>0,24 [0,14 ; 0,37]</b>
		<b>Total</b>	<b>0,34 [0,29 ; 0,39]</b>	<b>0,29 [0,24 ; 0,34]</b>	<b>0,29 [0,24 ; 0,34]</b>	<b>0,20 [0,16 ; 0,24]</b>	<b>0,20 [0,16 ; 0,24]</b>

\* Différence significative ( $p < 0,05$ ) entre le taux d'incidence de 2014-2015 et 2013-2014.

Lorsque le taux d'incidence est égal à 0, l'intervalle de confiance n'est pas calculé.

<sup>a</sup> Installation qui a commencé la surveillance des bactériémies à *S. aureus* à la période 1 de 2011-2012.

Le tableau 8 représente le nombre de bactériémies nosocomiales à SARM et la proportion de résistance à la méthicilline parmi les bactériémies nosocomiales à *S. aureus* des cinq dernières années.

**Tableau 8 - Évolution du nombre de bactériémies nosocomiales à SARM et proportion de résistance à la méthicilline des bactériémies nosocomiales à *S. aureus* (cat. 1a, 1b et 1c) par installation, Québec, 2010-2011 à 2014-2015 (nombre [%])**

RSS	Installation		Nombre de bactériémies nosocomiales à SARM et proportion de résistance à la méthicilline parmi les bactériémies nosocomiales à <i>S. aureus</i> (N [%])				
	Numéro	Nom	2010-2011	2011-2012	2012-2013	2013-2014	2014-2015
	16	HÔPITAL RÉGIONAL DE RIMOUSKI	1 (16,7 %)	1 (16,7 %)	0	0	1 (25,0 %)
	32	CENTRE HOSPITALIER RÉGIONAL DU GRAND-PORTAGE	0	1 (16,7 %)	1 (50,0 %)	0	0
01	61	HÔPITAL NOTRE-DAME-DE-FATIMA	1 (100,0 %)	1 (100,0 %)	0	0	0
	71	HÔPITAL DE MATANE	0	0	0	0	0
	77	HÔPITAL D'AMQUI	0	0	0	0	0
	84	HÔPITAL DE NOTRE-DAME-DU-LAC	0	0	0	0	0
		<b>BAS-SAINT-LAURENT</b>	<b>2 (25,0 %)</b>	<b>3 (23,1 %)</b>	<b>1 (12,5 %)</b>	<b>0</b>	<b>1 (20,0 %)</b>

	20	HÔPITAL DE CHICOUTIMI	1 (10,0 %)	1 (25,0 %)	2 (11,1 %)	0	1 (8,3 %)
	67	HÔPITAL ET CENTRE DE RÉADAPTATION DE JONQUIÈRE	1 (25,0 %)	0	1 (100,0 %)	0	0
02	74	HÔPITAL DE DOLBEAU-MISTASSINI	1 (50,0 %)	0	0	0	1 (50,0 %)
	88	HÔPITAL, CLSC ET CENTRE D'HÉBERGEMENT DE ROBERVAL	0	0	0	0	1 (33,3 %)
	112	HÔPITAL D'ALMA	1 (25,0 %)	0	0	0	0
		<b>SAGUENAY-LAC-SAINT-JEAN</b>	<b>4 (18,2 %)</b>	<b>1 (5,9 %)</b>	<b>3 (13,6 %)</b>	<b>0</b>	<b>3 (14,3 %)</b>
	2	HÔPITAL DE L'ENFANT-JÉSUS	1 (4,2 %)	5 (17,2 %)	1 (3,2 %)	6 (26,1 %)	1 (5,9 %)
	7	PAVILLON L'HÔTEL-DIEU DE QUÉBEC	3 (14,3 %)	2 (7,4 %)	4 (13,8 %)	3 (13,6 %)	6 (30,0 %)
	24	HÔPITAL DU SAINT-SACREMENT	0	0	1 (25,0 %)	0	0
	27	PAVILLON CENTRE HOSPITALIER DE L'UNIVERSITÉ LAVAL	0	2 (22,2 %)	0	0	0
03	28	PAVILLON SAINT-FRANÇOIS D'ASSISE	4 (40,0 %)	1 (20,0 %)	6 (66,7 %)	2 (14,3 %)	2 (20,0 %)
	33	INST. UNIV. DE CARDIOL. ET DE PNEUMO. DE QUÉBEC	2 (11,1 %)	3 (33,3 %)	2 (25,0 %)	0	0
	59	HÔPITAL DE BAIE SAINT-PAUL	0	0	0	0	0
	86	HÔPITAL DE LA MALBAIE	0	0	0	0	0
		<b>CAPITALE-NATIONALE</b>	<b>10 (11,5 %)</b>	<b>13 (16,3 %)</b>	<b>14 (16,1 %)</b>	<b>11 (13,6 %)</b>	<b>9 (14,3 %)</b>
	23	HÔTEL-DIEU D'ARTHABASKA	0	0	1 (50,0 %)	0	0
	31	PAVILLON SAINTE-MARIE	3 (37,5 %)	1 (6,3 %)	2 (15,4 %)	0	1 (6,7 %)
04	41	HÔPITAL DU CENTRE-DE-LA-MAURICIE	0	0	0	0	1 (20,0 %)
	44	HÔPITAL SAINTE-CROIX	0	1 (16,7 %)	2 (40,0 %)	2 (40,0 %)	1 (33,3 %)
	85	CSSS DU HAUT-SAINT-AURICE	0	0	0	0	0
		<b>MAURICIE ET CENTRE-DU-QUÉBEC</b>	<b>3 (14,3 %)</b>	<b>2 (6,5 %)</b>	<b>5 (23,8 %)</b>	<b>2 (7,4 %)</b>	<b>3 (12,0 %)</b>
	15	HÔPITAL FLEURIMONT	1 (4,2 %)	1 (7,7 %)	2 (10,0 %)	3 (13,0 %)	2 (6,9 %)
	30	HÔTEL-DIEU DE SHERBROOKE	0	1 (33,3 %)	1 (14,3 %)	2 (33,3 %)	1 (16,7 %)
05	49	CSSS MEMPHRÉMAGOG	0	0	0	0	0
	75	CSSS DU GRANIT	0	0	0	0	2 (100,0 %)
		<b>ESTRIE</b>	<b>1 (2,9 %)</b>	<b>2 (12,5 %)</b>	<b>3 (10,3 %)</b>	<b>5 (16,7 %)</b>	<b>5 (13,2 %)</b>

	3	HÔPITAL ROYAL VICTORIA	9 (26,5 %)	5 (20,0 %)	8 (22,2 %)	8 (23,5 %)	3 (14,3 %)
	4	HÔPITAL NOTRE-DAME DU CHUM	11 (31,4 %)	14 (35,9 %)	6 (25,0 %)	7 (20,6 %)	2 (7,1 %)
	5	HÔPITAL GÉNÉRAL JUIF	13 (32,5 %)	8 (30,8 %)	5 (17,2 %)	7 (23,3 %)	8 (25,0 %)
	6	HÔPITAL DE MONTRÉAL POUR ENFANTS	0	1 (10,0 %)	4 (36,4 %)	0	0
	8	PAV. MAISONNEUVE / PAV. MARCEL-LAMOUREUX	10 (21,7 %)	8 (21,6 %)	2 (5,6 %)	3 (12,5 %)	4 (57,1 %)
	12	CENTRE HOSPITALIER UNIVERSITAIRE SAINTE-JUSTINE	0	0	0	0	1 (12,5 %)
	13	INSTITUT DE CARDIOLOGIE DE MONTRÉAL	1 (20,0 %)	0	1 (25,0 %)	1 (12,5 %)	0
	21	HÔPITAL SAINT-LUC DU CHUM	8 (27,6 %)	5 (15,2 %)	6 (23,1 %)	2 (18,2 %)	3 (23,1 %)
	22	HÔTEL-DIEU DU CHUM	1 (7,1 %)	6 (40,0 %)	9 (33,3 %)	5 (19,2 %)	6 (25,0 %)
06	25	HÔPITAL DU SACRÉ-CŒUR DE MONTRÉAL	19 (30,6 %)	16 (30,8 %)	10 (16,7 %)	4 (15,4 %)	5 (12,2 %)
	26	HÔPITAL DE VERDUN	6 (26,1 %)	6 (42,9 %)	4 (33,3 %)	2 (20,0 %)	1 (10,0 %)
	29	HÔPITAL GÉNÉRAL DE MONTRÉAL	19 (54,3 %)	11 (36,7 %)	10 (27,8 %)	9 (32,1 %)	8 (21,1 %)
	34	HÔPITAL SANTA CABRINI	2 (20,0 %)	3 (17,6 %)	8 (47,1 %)	3 (50,0 %)	2 (40,0 %)
	36	HÔPITAL GÉNÉRAL DU LAKESHORE	3 (21,4 %)	5 (33,3 %)	7 (63,6 %)	2 (33,3 %)	2 (28,6 %)
	38	HÔPITAL JEAN-TALON	3 (50,0 %)	1 (9,1 %)	3 (50,0 %)	2 (28,6 %)	1 (16,7 %)
	48	CENTRE HOSPITALIER DE ST. MARY	8 (50,0 %)	2 (18,2 %)	10 (35,7 %)	0	5 (23,8 %)
	76	HÔPITAL DE LACHINE	5 (83,3 %)	1 (50,0 %)	0	1 (100,0 %)	0
	80	HÔPITAL FLEURY	2 (28,6 %)	2 (18,2 %)	1 (25,0 %)	2 (33,3 %)	0
	83	HÔPITAL DE LASALLE	1 (33,3 %)	3 (60,0 %)	2 (40,0 %)	0	0
	116	INSTITUT THORACIQUE DE MONTRÉAL	1 (50,0 %)	1 (100,0 %)	1 (100,0 %)	0	0
	118	HÔPITAL NEUROLOGIQUE DE MONTRÉAL	2 (66,7 %)	0	0	0	0
		<b>MONTRÉAL</b>	<b>124 (30,3 %)</b>	<b>98 (26,3 %)</b>	<b>97 (24,9 %)</b>	<b>58 (20,3 %)</b>	<b>51 (18,3 %)</b>
	39	HÔPITAL DE GATINEAU	1 (20,0 %)	0	0	0	2 (40,0 %)
	40	HÔPITAL DE HULL	2 (28,6 %)	0	0	1 (10,0 %)	1 (6,3 %)
07	51	HÔPITAL DE MANIWAKI	0	1 (33,3 %)	0	0	1 (50,0 %)
	95	HÔPITAL DU PONTIAC	0	0	1 (100,0 %)	1 (100,0 %)	1 (100,0 %)
	111	HÔPITAL DE PAPINEAU	1 (100,0 %)	0	0	0	0
		<b>OUTAOUAIS</b>	<b>4 (30,8 %)</b>	<b>1 (5,0 %)</b>	<b>1 (10,0 %)</b>	<b>2 (12,5 %)</b>	<b>5 (20,0 %)</b>
	47	HÔPITAL DE ROUYN-NORANDA	2 (50,0 %)	0	0	3 (50,0 %)	1 (33,3 %)
	52	CENTRE HOSPITALIER HÔTEL-DIEU D'AMOS	0	1 (100,0 %)	0	0	0
08	65	HÔPITAL ET CLSC DE VAL-D'OR	2 (40,0 %)	0	1 (11,1 %)	1 (50,0 %)	2 (50,0 %)
	70	CENTRE DE SOINS DE COURTE DURÉE LA SARRE	0	0	0	0	0
	82	PAVILLON SAINTE-FAMILLE	0	0	2 (66,7 %)	0	0
		<b>ABITIBI-TÉMISCAMINGUE</b>	<b>4 (33,3 %)</b>	<b>1 (12,5 %)</b>	<b>3 (23,1 %)</b>	<b>4 (50,0 %)</b>	<b>3 (37,5 %)</b>
	64	HÔPITAL LE ROYER	0	0	2 (66,7 %)	0	1 (50,0 %)
09	72	HÔPITAL ET CENTRE D'HÉBERGEMENT DE SEPT-ÎLES	0	0	0	1 (100,0 %)	0
		<b>CÔTE-NORD</b>	<b>0</b>	<b>0</b>	<b>2 (33,3 %)</b>	<b>1 (25,0 %)</b>	<b>1 (33,3 %)</b>

10	96	CENTRE DE SANTÉ DE CHIBOUGAMAU	0	0	0	0	0
		<b>NORD-DU-QUÉBEC</b>	<b>0</b>	<b>0</b>	<b>0</b>	<b>0</b>	<b>0</b>
	53	HÔPITAL DE CHANDLER	0	1 (50,0 %)	0	0	0
	91	HÔPITAL HÔTEL-DIEU DE GASPÉ	1 (50,0 %)	0	1 (50,0 %)	1 (50,0 %)	1 (100,0 %)
	97	HÔPITAL DE MARIA	0	0	0	0	0
11	107	HÔPITAL DE L'ARCHIPEL <sup>a</sup>	0	0	0	0	0
	109	HÔPITAL DE SAINTE-ANNE-DES-MONTS	0	0	0	0	0
		<b>GASPÉSIE-ÎLES-DE-LA-MADELEINE</b>	<b>1 (20,0 %)</b>	<b>1 (33,3 %)</b>	<b>1 (33,3 %)</b>	<b>1 (11,1 %)</b>	<b>1 (50,0 %)</b>
	18	HÔTEL-DIEU DE LÉVIS	4 (30,8 %)	3 (16,7 %)	3 (14,3 %)	2 (12,5 %)	0
	63	HÔPITAL DE SAINT-GEORGES	1 (50,0 %)	1 (33,3 %)	0	0	0
12	89	HÔPITAL DE MONTMAGNY	0	2 (66,7 %)	1 (33,3 %)	1 (50,0 %)	0
	113	HÔPITAL DE THETFORD MINES	3 (75,0 %)	2 (40,0 %)	3 (27,3 %)	1 (20,0 %)	0
		<b>CHAUDIÈRE-APPALACHES</b>	<b>8 (40,0 %)</b>	<b>8 (27,6 %)</b>	<b>7 (18,4 %)</b>	<b>4 (13,8 %)</b>	<b>0</b>
13	19	HÔPITAL CITÉ DE LA SANTÉ	6 (13,6 %)	3 (9,7 %)	11 (19,3 %)	7 (17,1 %)	5 (15,6 %)
		<b>LAVAL</b>	<b>6 (13,6 %)</b>	<b>3 (9,7 %)</b>	<b>11 (19,3 %)</b>	<b>7 (17,1 %)</b>	<b>5 (15,6 %)</b>
	11	HÔPITAL PIERRE-LE GARDEUR	3 (33,3 %)	5 (35,7 %)	1 (7,7 %)	3 (15,0 %)	2 (15,4 %)
14	14	CENTRE HOSPITALIER RÉGIONAL DE LANAUDIÈRE	0	2 (18,2 %)	5 (26,3 %)	3 (17,6 %)	2 (10,5 %)
		<b>LANAUDIÈRE</b>	<b>3 (21,4 %)</b>	<b>7 (28,0 %)</b>	<b>6 (18,8 %)</b>	<b>6 (16,2 %)</b>	<b>4 (12,5 %)</b>
	45	HÔPITAL DE SAINT-EUSTACHE	1 (12,5 %)	0	1 (16,7 %)	0	3 (25,0 %)
	56	CSSS D'ARGENTEUIL	0	2 (33,3 %)	0	2 (100,0 %)	0
15	81	HÔPITAL DE MONT-LAURIER	1 (50,0 %)	0	0	0	0
	101	HÔPITAL RÉGIONAL DE SAINT-JÉRÔME	6 (20,0 %)	10 (29,4 %)	3 (8,6 %)	3 (17,6 %)	5 (21,7 %)
	103	HÔPITAL LAURENTIEN	1 (33,3 %)	0	0	0	0
		<b>LAURENTIDES</b>	<b>9 (20,9 %)</b>	<b>12 (26,7 %)</b>	<b>4 (9,1 %)</b>	<b>5 (16,7 %)</b>	<b>8 (21,6 %)</b>
	1	HÔPITAL CHARLES-LEMOYNE	2 (7,1 %)	8 (27,6 %)	0	5 (17,2 %)	2 (6,7 %)
	9	HÔPITAL DU HAUT-RICHELIEU	1 (5,9 %)	1 (5,9 %)	4 (18,2 %)	2 (18,2 %)	2 (18,2 %)
	10	HÔPITAL PIERRE-BOUCHER	3 (27,3 %)	3 (25,0 %)	0	2 (28,6 %)	2 (16,7 %)
	35	HÔPITAL HONORÉ-MERCIER	0	1 (16,7 %)	3 (23,1 %)	0	4 (57,1 %)
	37	HÔTEL-DIEU DE SOREL	1 (9,1 %)	2 (18,2 %)	1 (9,1 %)	1 (10,0 %)	1 (11,1 %)
16	42	HÔPITAL ANNA-LABERGE	3 (37,5 %)	2 (25,0 %)	2 (20,0 %)	3 (27,3 %)	4 (50,0 %)
	46	HÔPITAL DE GRANBY	0	3 (50,0 %)	4 (33,3 %)	0	0
	58	HÔPITAL DU SUROÏT	4 (57,1 %)	2 (25,0 %)	1 (12,5 %)	1 (25,0 %)	4 (40,0 %)
	99	HÔPITAL BROME-MISSISQUOI-PERKINS	0	0	0	0	2 (50,0 %)
	130	HÔPITAL BARRIE MEMORIAL	1 (20,0 %)	0	0	0	0
		<b>MONTÉRÉGIE</b>	<b>15 (13,4 %)</b>	<b>22 (21,8 %)</b>	<b>15 (14,2 %)</b>	<b>14 (16,3 %)</b>	<b>21 (22,3 %)</b>
		<b>Total</b>	<b>194 (22,9 %)</b>	<b>174 (21,9 %)</b>	<b>173 (20,0 %)</b>	<b>120 (16,8 %)</b>	<b>120 (17,8 %)</b>

Note : lorsque le nombre de bactériémies nosocomiales à SARM est égal à zéro, aucun pourcentage n'est affiché.

<sup>a</sup> Installation qui a commencé la surveillance des bactériémies à *S. aureus* à la période 1 de 2011-2012.



# Auteur

Comité de surveillance provinciale des infections nosocomiales (SPIN)

## Rédacteurs

**Christophe Garenc**, Direction des risques biologiques et de la santé au travail, Institut national de santé publique du Québec

**Danielle Moisan**, Centre hospitalier régional du Grand-Portage

**Muleka Ngenda-Muadi**, Direction des risques biologiques et de la santé au travail, Institut national de santé publique du Québec

**Mélissa Trudeau**, Direction des risques biologiques et de la santé au travail, Institut national de santé publique du Québec

Québec 

© 2001-2019 Gouvernement du Québec

---

### URL source (modified on 09/22/2017 - 16:24):

<https://www.inspq.qc.ca/infections-nosocomiales/spin/sarm/surveillance-2014-2015>

### Liens

[1] <https://www.inspq.qc.ca/sites/default/files/images/maladies-infectieuses/spin/sarm/2014/figure1.jpg>

[2] <https://www.inspq.qc.ca/sites/default/files/images/maladies-infectieuses/spin/sarm/2014/figure4.jpg>

[3] <https://www.inspq.qc.ca/file/10809/download?token=Pla-mhzD>