

Accueil > Expertises > Maladies infectieuses > Infections nosocomiales et risques infectieux en milieu de soins > Les infections nosocomiales > Surveillance provinciale (SPIN) > Infections à entérocoques résistants à la vancomycine (ERV) > Années antérieures > **2016-2017**



Infections à entérocoques résistants à la vancomycine (ERV)

Résultats de surveillance 2016-2017

Entre le 1^{er} avril 2016 et le 31 mars 2017, 89 installations de santé ont participé à la surveillance des infections nosocomiales à entérocoques résistants à la vancomycine (ERV), pour un cumul de 4 827 659 jours-présence (tableau 1). Un total de 44 infections nosocomiales à ERV est rapporté parmi les patients dont l'infection a été acquise au cours d'une hospitalisation (actuelle ou antérieure, catégories 1a et 1b) dans l'installation déclarante. Le taux d'incidence des infections nosocomiales à ERV est de 0,09 / 10 000 jours-présence. Ce taux d'incidence est à la baisse par rapport à 2015-2016. Le taux d'acquisition des colonisations nosocomiales à ERV (cat. 1a et 1b) en 2016-2017 est de 7,43 / 10 000 jours-présence est à la baisse par rapport à 2015-2016. Pour l'ensemble des résultats, seules les installations ayant participé à au moins 11 périodes sont incluses dans les analyses. Les données ont été extraites le 1^{er} juin 2017.

Tableau 1 - Évolution de la participation des installations à la surveillance des infections à ERV, Québec, 2012-2013 à 2016-2017

	2012-2013	2013-2014**	2014-2015	2015-2016	2016-2017
Installations participantes (N)	89	88	86	89	89
Admissions (N)	640 421	637 236	623 360	659 552	676 537
Jours-présence (N)	5 011 849	4 844 963	4 695 629	4 844 076	4 827 659
Infections nosocomiales à ERV (cat. 1a + 1b) (N)	41*	88	89	82	44
Colonisations nosocomiales à ERV (cat. 1a + 1b) (N)	4 145	5 140	4 628	4 687	3 587
Patients infectés (cat. 1a + 1b) (N)		86	85	79	42

* Cette donnée exclut les 66 infections décelées chez les patients déjà connus porteurs d'ERV car l'origine d'acquisition de leur infection n'était pas demandée.

** Depuis 2013-2014, les infections nosocomiales incluent les porteurs connus d'ERV qui font une infection.

Note : Les colonisations incluent les infections chez les nouveaux porteurs.

Ouvrir tout

Taux d'incidence

En 2016-2017, le taux d'incidence des infections nosocomiales à ERV (cat. 1a et 1b) est de 0,09 / 10 000 jours-présence pour les installations participant à la dernière année de surveillance (tableau 2) ainsi que pour celles ayant participé aux cinq dernières années (tableau 3).

Dans la région de Montréal, les installations universitaires ont un taux d'incidence des infections nosocomiales à ERV statistiquement et significativement plus de dix fois plus élevé que celui des installations universitaires à l'extérieur de la région de Montréal (tableau 2).

Tableau 2 - Percentiles des taux d'incidence des infections nosocomiales à ERV (cat. 1a + 1b) selon la mission de l'installation et les catégories régionales, Québec, 2016-2017 (taux d'incidence par 10 000 jours-présence [I.C. 95 %])

Regroupement d'installations	Mission de l'installation	Min.	25 %	50 %	75 %	90 %	Max.	Taux d'incidence
Région de Montréal	Non universitaires (N = 6)	0	0	0,05	0,12	0,40	0,40	0,13 [0,05 ; 0,32]
	Universitaires (N = 14)	0	0	0,05	0,20	0,53	0,56	0,22 [0,15 ; 0,32]
Extérieur de la région de Montréal	Non universitaires (N = 57)	0	0	0	0	0	0,75	0,05 [0,03 ; 0,09]
	Universitaires (N = 12)	0	0	0	0	0,08	0,16	0,02 [0,01 ; 0,07]*

Total (N = 89) 0 0 0 0 0,14 0,75 0,09 [0,07 ; 0,12]

[I.C. 95 %] : Intervalle de confiance à 95 %.

* Différence significative ($p < 0,05$) entre les taux d'incidence des centres universitaires de la région de Montréal et ceux à l'extérieur de la région de Montréal.

Évolution des taux d'incidence

Les taux d'incidence des infections nosocomiales à ERV de 2016-2017 démontrent une baisse statistiquement significative par rapport à ceux observés en 2015-2016 (tableau 3 et figure 1). Cette diminution résulte principalement d'une diminution des taux d'incidence des installations universitaires de la région de Montréal.

Tableau 3 - Évolution des taux d'incidence des infections nosocomiales à ERV (cat. 1a et 1b) pour les installations participantes (N = 83) selon la mission de l'installation, Québec, 2012-2013 à 2016-2017 (taux d'incidence par 10 000 jours-présence [I.C. 95 %])

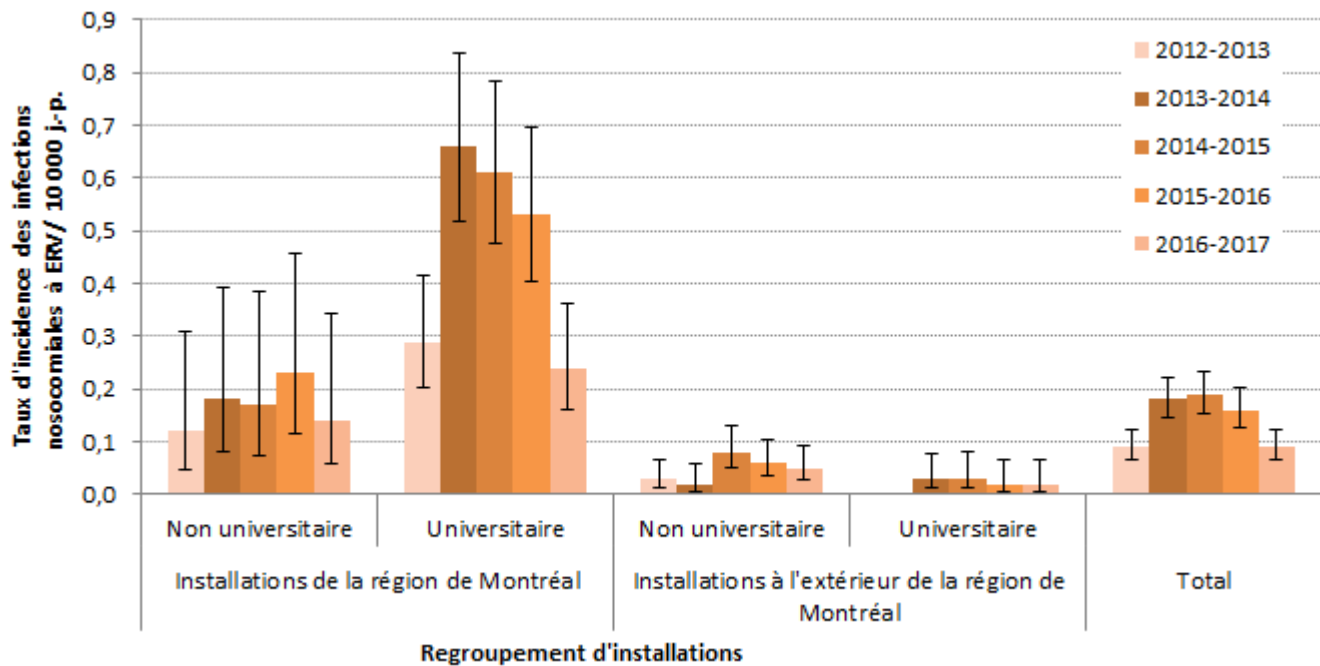
Regroupement d'installations	Mission de l'installation	2012-2013	2013-2014	2014-2015	2015-2016	2016-2017
Région de Montréal	Non universitaires (N = 5)	0,12 [0,05 ; 0,31]	0,18 [0,08 ; 0,39]	0,17 [0,07 ; 0,39]	0,23 [0,12 ; 0,46]	0,14 [0,06 ; 0,34]
	Universitaires (N = 11)	0,29 [0,20 ; 0,42]	0,66 [0,52 ; 0,84]	0,61 [0,47 ; 0,78]	0,53 [0,40 ; 0,70]	0,24 [0,16 ; 0,36]*
Extérieur de la région de Montréal	Installations non universitaires (N = 55)	0,03 [0,01 ; 0,06]	0,02 [0,01 ; 0,06]	0,08 [0,05 ; 0,13]	0,06 [0,03 ; 0,10]	0,05 [0,03 ; 0,09]
	Installations universitaires (N = 12)	0	0,03 [0,01 ; 0,08]	0,03 [0,01 ; 0,08]	0,02 [0,01 ; 0,07]	0,02 [0,01 ; 0,07]

Total (N = 83) 0,09 [0,07 ; 0,12] 0,18 [0,15 ; 0,22] 0,19 [0,15 ; 0,23] 0,16 [0,13 ; 0,20] 0,09 [0,07 ; 0,12]*

Note : Les données analysées sont celles des installations qui ont participé à la surveillance à au moins 11 périodes de chacune des 5 années de surveillance.

* Différence significative ($p < 0,05$) entre les taux d'incidence de 2015-2016 et 2016-2017

Figure 1 - Évolution des taux d'incidence des infections nosocomiales à ERV (cat. 1a et 1b) pour les installations participantes (N = 83) selon le regroupement des installations, Québec, 2012-2013 à 2016-2017 (taux d'incidence par 10 000 jours-présence [I.C. 95 %])



[1]

Note : Les données analysées sont celles des installations qui ont participé à la surveillance à au moins 11 périodes de chacune des 5 années de surveillance.

Description des cas

Au total, 60 infections à ERV sont déclarées, dont 47 (78,3%) sont acquises dans les milieux de soins participants, soit en cours d'hospitalisation (N = 43), lors d'une hospitalisation antérieure (N = 1) ou de soins en ambulatoire (N = 3) (cat. 1a, 1b et 1c). Treize cas sont reliés à un séjour dans une installation non déclarante ou d'origine communautaire (cat. 2 et 3). Aucun cas n'est d'origine inconnue (cat. 4) (tableau 4). Des 60 infections à ERV, 38 (63,3 %) sont survenues chez des personnes connues colonisées.

Tableau 4 - Répartition des infections à ERV selon l'origine présumée de l'acquisition, Québec, 2016-2017 (N, %)

Catégorie	Origine de l'acquisition	Infection	
		N	%
1a	Cas relié à l'hospitalisation actuelle dans l'installation déclarante	43	71,7 %
1b	Cas relié à l'hospitalisation antérieure dans l'installation déclarante	1	1,7 %
1c	Cas relié aux soins ambulatoires de l'installation déclarante	3	5 %
1d	Cas relié à l'unité de soins de longue durée de l'installation déclarante	0	0 %
2	Cas relié à un séjour dans une installation non déclarante	2	3,3 %
3	Cas d'origine communautaire, non relié aux milieux de soins	11	18,3 %
4	Cas d'origine inconnue	0	0 %
	Total	60	100 %

Parmi les 60 infections à ERV, 10 bactériémies primaires et 13 bactériémies secondaires sont rapportées (tableau 5). Le nombre de bactériémies primaires est en baisse par rapport à celui de l'année 2015-2016 (N = 15).

Tableau 5 - Nombre de cas d'infections selon le type d'infection et nombre de bactériémies secondaires à ERV de toute origine, Québec, 2016-2017 (N = 60)

Catégories d'infection	Type d'infection	Infections (N)	Bactériémies secondaires (N)
Bactériémies primaires	BBM-BAC	1	-
	BAC	2	-
	Non BAC	6	-
	HD	1	-
	Urinaire	11	1
	Abdominale	14	7
Autres	Pulmonaire	5	3
	Site opératoire	10	2
	Peau et tissus mous	6	0
	Os et articulations	1	0
	Autres	3	0
Total		60	13

BBM-BAC : bactériémie primaire associée à un cathéter avec bris de barrière muqueuse

BAC : bactériémie primaire associée à un cathéter

Non-BAC : bactériémie primaire non associée à un cathéter

HD : hémodialyse

Un total de 15 décès survenus dans les 30 jours après le début de l'infection est observé en 2016-2017, avec une létalité de 25,0 % (tableau 6). C'est la première fois depuis 2011-2012 que la létalité passe au-dessus de 25 % et elle sera à surveiller pour les années ultérieures.

Tableau 6 - Nombre de décès et létalité à 30 jours liés aux infections à ERV, Québec, 2012-2013 à 2016-2017

	2012-2013	2013-2014	2014-2015	2015-2016	2016-2017
Infections à ERV (toute origine)	112	101	105	96	60
Décès	21	20	22	17	15
Létalité	18,8 %	19,2 %	21,0 %	17,7 %	25,0 %

Colonisation et programmes de dépistage

En 2016-2017, le taux d'acquisition des colonisations nosocomiales à ERV (cat. 1a et 1b) est de 7,43 / 10 000 jours-présence pour les installations participant à la dernière année de surveillance (tableau11) et

de 7,28 / 10 000 jours-présence pour celles ayant participé aux cinq dernières années (tableau 7). Pour les installations de la région de Montréal et à l'extérieur de la région de Montréal, le taux d'acquisition des colonisations nosocomiales à ERV dans les installations non universitaires est plus élevé que celui des installations universitaires (tableau 7). Cette tendance est identique pour les cinq dernières années de surveillance. Une baisse de dépistages à l'admission dans la région de l'Outaouais affecte à la baisse le taux d'acquisition des colonisations dans cette région.

Tableau 7 - Évolution du nombre et du taux d'acquisition des colonisations nosocomiales à ERV (cat. 1a et 1b) pour les installations participantes (N = 83) selon le regroupement d'installations, Québec, 2012-2013 à 2016-2017 (taux d'acquisition des colonisations nosocomiales à ERV par 10 000 jours-présence)

Regroupement d'installations	Installations	2012-2013		2013-2014		2014-2015		2015-2016		2016-2017	
		Nombre de colonisations	Taux d'acquisition	Nombre de colonisations	Taux d'acquisition	Nombre de colonisations	Taux d'acquisition	Nombre de colonisations	Taux d'acquisition	Nombre de colonisations	Taux d'acquisition
Région de Montréal	Non universitaires (N = 5)	668	19,24 [17,84 ; 20,76]	772	22,55 [21,01 ; 24,20]	819	23,8 [22,22 ; 25,49]	909	25,99 [24,35 ; 27,74]	892	25,66 [24,00 ; 27,37]
	Universitaires (N = 11)	1 778	17,23 [16,45 ; 18,05]	1 910	18,55 [18,02 ; 19,71]	1 776	17,95 [17,13 ; 18,80]	1 982	20,54 [19,66 ; 21,46]	1 566	16,41 [15,62 ; 17,24]*
Extérieur de la région de Montréal	Non universitaires (N = 55)	700	3,38 [3,13 ; 3,64]	1 072	5,21 [4,91 ; 5,53]	1 652	7,99 [7,61 ; 8,38]	1 139	5,56 [5,25 ; 5,89]	679	3,34 [3,10 ; 3,60]*
	Universitaires (N = 12)	299	2,48 [2,21 ; 2,78]	488	4,12 [3,77 ; 4,50]	251	2,16 [1,91 ; 2,44]	263	2,30 [2,04 ; 2,60]	127	1,11 [0,93 ; 1,32]*
Total (N = 83)		3 445	7,40 [7,16 ; 7,65]	4 242	9,23 [8,96 ; 9,51]	4 498	9,85 [9,57 ; 10,14]	4 293	9,53 [9,25 ; 9,82]	3 264	7,28 [7,03 ; 7,53]*

* Différence significative ($p < 0,05$) entre les taux d'incidence de 2015-2016 et 2016-2017.

Note : Les données analysées sont celles des installations qui ont participé à la surveillance à au moins 11 périodes de chacune des 5 années de surveillance.

Le tableau 8 présente le nombre d'installations non universitaires qui ont précisé le type de dépistage à l'admission (55 sur 63) et en cours d'hospitalisation (51 sur 63). La majorité des installations universitaires ont précisé le type de dépistage à l'admission (23 sur 26) et en cours d'hospitalisation (22 sur 26).

Tableau 8 - Nombre d'installations ayant indiqué le type de dépistage à l'admission et en cours d'hospitalisation, selon le regroupement d'installations, Québec, 2016-2017

Regroupement d'installations	Installations	Nombre d'installations ayant indiqué le type de dépistage*			
		À l'admission	En cours d'hospitalisation	Non précisé	Total
Région de Montréal	Non universitaires (N = 6)	5	5	4	6
	Universitaires (N = 14)	12	11	3	13**
Extérieur de Montréal	Non universitaires (N = 57)	50	46	21	57
	Universitaires (N = 12)	11	11	1	12
Total (N = 89)		78	73	29	88

* Le nombre d'installations ayant indiqué le type de dépistage à l'admission, en cours d'hospitalisation ou non précisé ne sont pas mutuellement exclusifs.

** Une installation universitaire de la région de Montréal n'a pas donné de précision sur le type de dépistage.

Les tableaux 9 et 10 présentent le nombre total de tests de dépistage effectués à l'admission et en cours d'hospitalisation ainsi que la moyenne des tests de dépistage pour l'ERV.

Tableau 9 - Nombre total de tests de dépistage à l'admission et en cours d'hospitalisation, selon le regroupement d'installations, Québec, 2016-2017

Regroupement d'installations	Installations	Nombre total de tests de dépistages			Total
		À l'admission	En cours d'hospitalisation	Non précisé	
Région de Montréal	Non universitaires)	22 412	19 681	2 888	44 981
	Universitaires	42 851	140 201	21 152	204 204
Extérieur de Montréal	Non universitaires	131 001	122 781	75 356	329 138
	Universitaires	68 095	73 868	21 748	163 711
Total		264 359	356 531	121 144	742 034

Tableau 10 - Moyenne des tests de dépistage pour l'ERV, selon la mission de l'installation, Québec, 2016-2017 (moyenne des tests de dépistage pour l'ERV par admission)

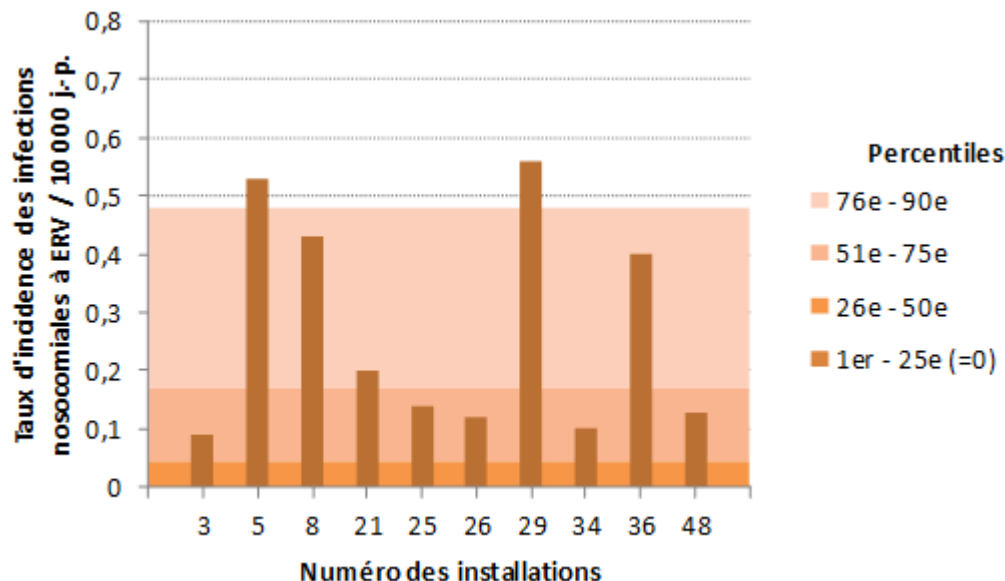
Regroupement d'installations	Installations	Moyenne des tests de dépistage pour l'ERV*		
		À l'admission	En cours d'hospitalisation	Total
Région de Montréal	Non universitaires	0,51	0,45	1,02
	Universitaires)	0,27	0,89	1,30
Extérieur de Montréal	Non universitaires	0,44	0,41	1,11
	Universitaires	0,38	0,41	0,92
Total		0,39	0,53	1,10

* Les moyennes des tests de dépistage pour l'ERV à l'admission et en cours d'hospitalisation ne sont pas additives.

Données par installation

Les taux d'incidence des infections nosocomiales à ERV et les percentiles des taux d'incidence selon la mission sont représentés aux figures 2 et 3. Les taux d'acquisition des colonisations nosocomiales à ERV selon la mission sont représentés aux figures 4 et 5.

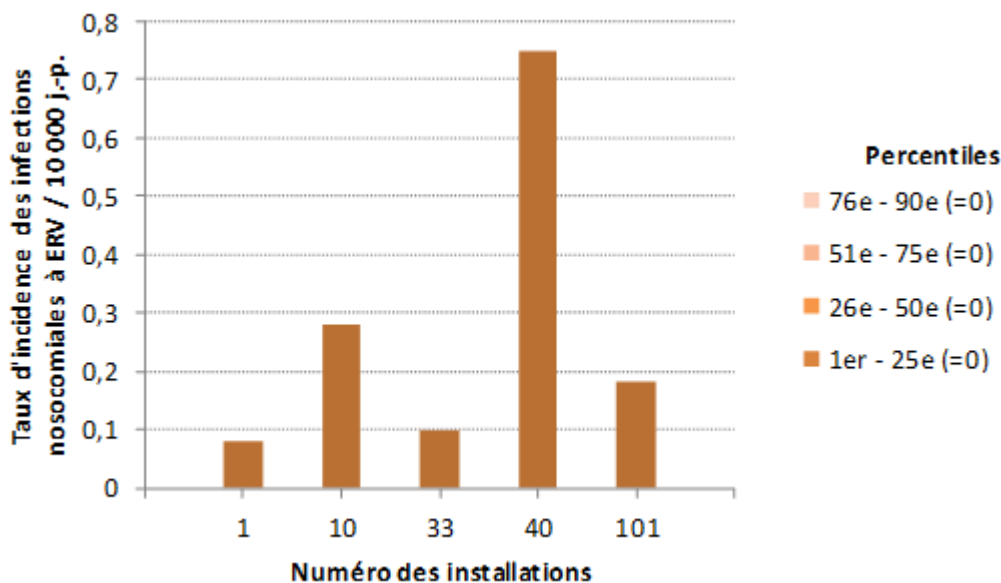
Figure 2 - Taux d'incidence des infections nosocomiales à ERV (cat. 1a et 1b) et percentiles des taux d'incidence pour les installations de la région de Montréal, Québec, 2016-2017 (taux d'incidence par 10 000 jours-présence)



[2]

Note : les installations 4, 6, 12, 13, 22, 38, 76, 80, 83 et 118 n'ont déclaré aucune infection en 2016-2017.

Figure 3 - Taux d'incidence des infections nosocomiales à ERV (cat. 1a et 1b) et percentiles des taux d'incidence pour les installations à l'extérieur de la région de Montréal, Québec, 2016-2017 (taux d'incidence par 10 000 jours-présence)

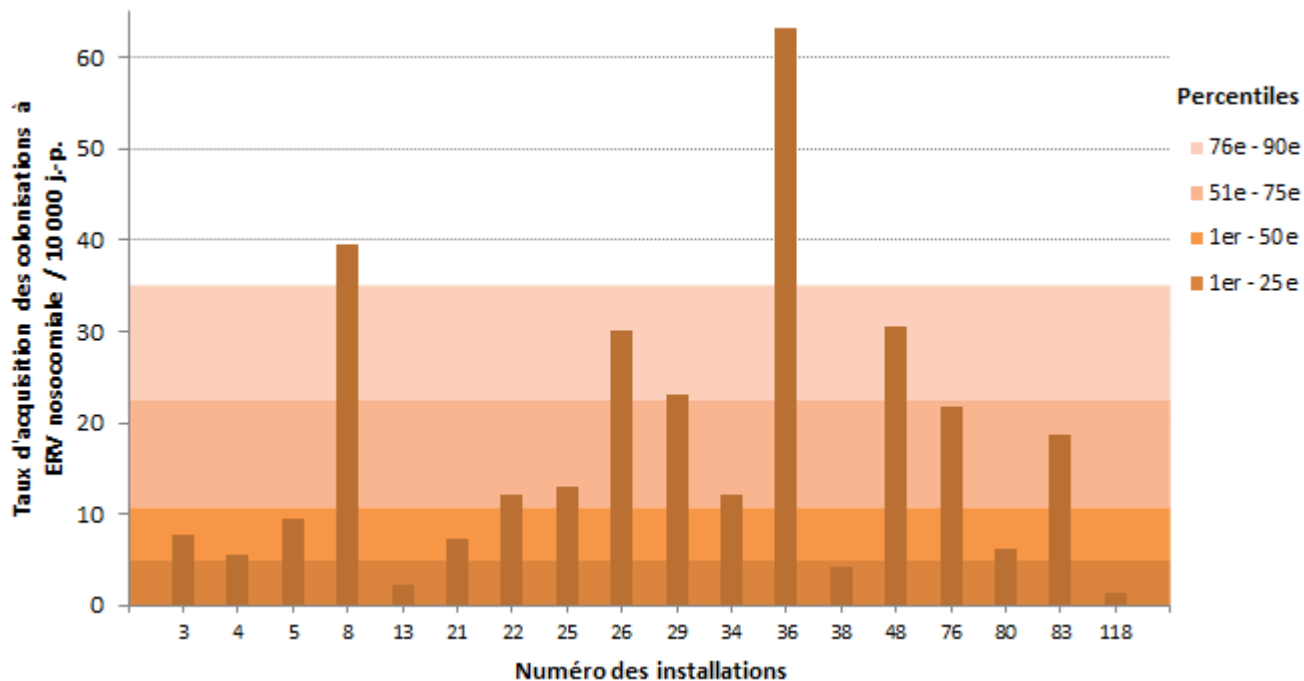


[3]

Note : les installations 2, 7, 9, 11, 14, 15, 16, 18, 19, 20, 23, 24, 27, 28, 30, 31, 32, 35, 37, 39, 41, 42, 44, 45, 46, 47, 49, 51, 52, 53, 56, 58, 59, 61, 63, 64, 65, 67, 70, 71, 72, 74, 75, 77, 81, 82, 84, 85, 86, 88, 89, 91, 95, 96, 97, 99, 100, 103, 107, 109, 111, 112, 113 et 130 n'ont déclaré aucune infection en 2016-2017.

Figure 4 - Taux d'acquisition des colonisations nosocomiales à ERV (cat. 1a et 1b) et

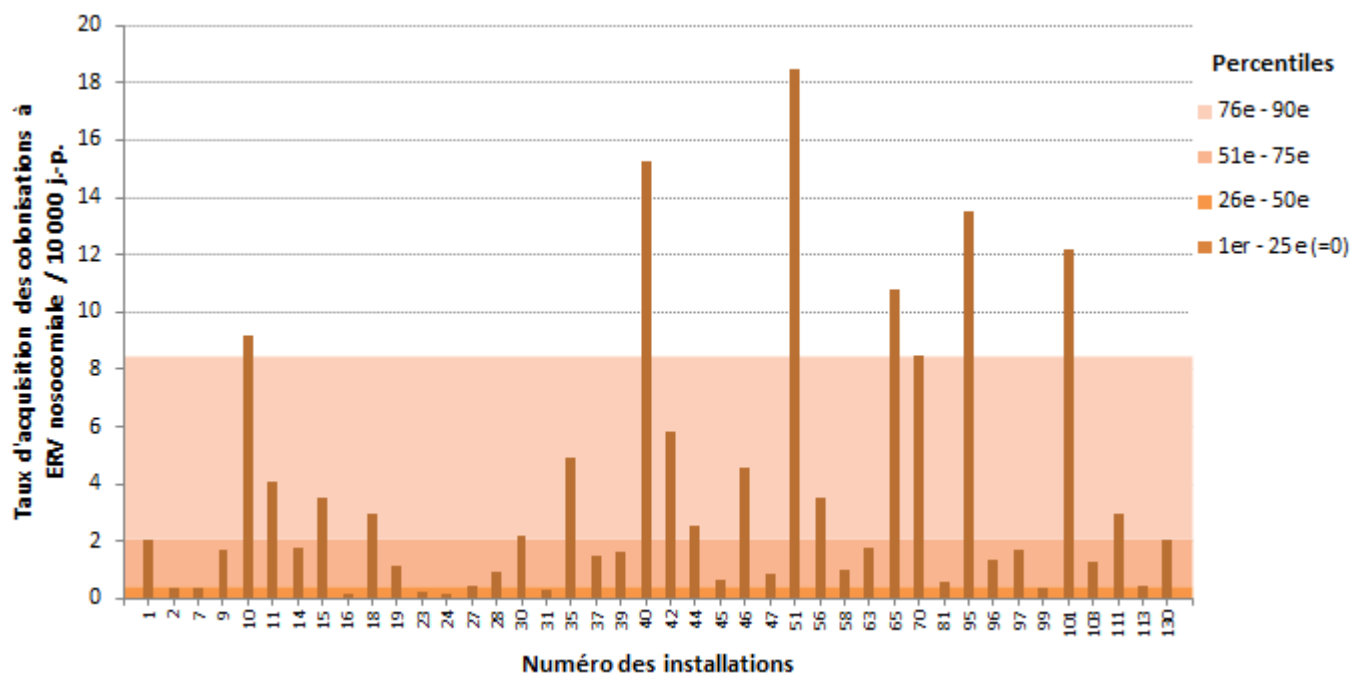
percentiles des taux d'acquisition pour les installations de la région de Montréal, Québec, 2016-2017 (taux d'acquisition des colonisations nosocomiales à ERV par 10 000 jours-présence)



[4]

Note : les installations 6 et 12 n'ont déclaré aucune colonisation en 2016-2017.

Figure 5 - Taux d'acquisition des colonisations nosocomiales à ERV (cat. 1a et 1b) et percentiles des taux d'acquisition pour les installations à l'extérieur de la région de Montréal, Québec, 2016-2017 (taux d'acquisition des colonisations nosocomiales à ERV par 10 000 jours-présence)



[5]

Note : les installations 20, 32, 33, 41, 49, 52, 53, 59, 61, 64, 67, 71, 72, 74, 75, 77, 82, 84, 85, 86, 88, 89, 91, 100, 107, 109 et 112 n'ont déclaré aucune colonisation en 2016-2017.

Sur le plan local, en 2016-2017, le taux d'incidence des infections nosocomiales à ERV a varié de 0 à 0,75 / 10 000 jours-présence, alors que le taux d'acquisition des colonisations nosocomiales à ERV a varié de 0 à 63,10 / 10 000 jours-présence. Un total de 28 installations (31,5 %) n'ont déclaré aucune infection ni colonisation d'origine nosocomiale. Un sommaire détaillé des données de surveillance des infections nosocomiales à ERV par installation est présenté au tableau 11.

Tableau 11 - Taux d'incidence des infections nosocomiales à ERV (cat. 1a + 1b), taux d'acquisition des colonisations nosocomiales à ERV et moyenne des tests de dépistage pour l'ERV par admission et par installation, Québec, 2016-2017 (taux d'incidence par 10 000 jours-présence [I.C. 95 %]; taux d'acquisition des colonisations par 10 000 jours-présence)

Installation		TAUX D'INCIDENCE DES INFECTIONS NOSOCOMIALES À ERV (CAT. 1A + 1B) [I.C. 95 %]	TAUX D'ACQUISITION DES COLONISATIONS NOSOCOMIALES À ERV(CAT. 1A + 1B)	MOYENNE DES TESTS DE DÉPISTAGE POUR L'ERV PAR ADMISSION*
RSS	Numéro Nom			
	16 HÔPITAL RÉGIONAL DE RIMOUSKI	0	0,19 [0,03 ; 1,32] (1)	1,08
	32 CENTRE HOSPITALIER RÉGIONAL DU GRAND-PORTAGE	0	0	1,04
	61 HÔPITAL NOTRE-DAME-DE-FATIMA	0	0	0,24
1	71 HÔPITAL DE MATANE	0	0	0,94
	77 HÔPITAL D'AMQUI	0	0	2,01
	84 HÔPITAL DE NOTRE-DAME-DU-LAC	0	0	1,08
	BAS-SAINT-LAURENT	0	0,09 [0,01 ; 0,61] (1)	1,06
	20 HÔPITAL DE CHICOUTIMI	0	0	0,65
	67 HÔPITAL ET CENTRE DE RÉADAPTATION DE JONQUIÈRE	0	0	0,73
	74 HÔPITAL DE DOLBEAU-MISTASSINI	0	0	1,1
2	88 HÔPITAL, CLSC ET CENTRE D'HÉBERGEMENT DE ROBERVAL	0	0	0,88
	100 HÔPITAL DE LA BAIE	0	0	0,79
	112 HÔPITAL D'ALMA	0	0	0,63
	SAGUENAY-LAC-SAINT-JEAN	0	0	0,72
	2 HÔPITAL DE L'ENFANT-JÉSUS	0	0,38 [0,16 ; 0,92] (5)	1,08
	7 PAVILLON L'HÔTEL-DIEU DE QUÉBEC	0	0,35 [0,11 ; 1,10] (3)	1,22
	24 HÔPITAL DU SAINT-SACREMENT	0	0,19 [0,03 ; 1,37] (1)	1,02
	27 PAVILLON CENTRE HOSPITALIER DE L'UNIVERSITÉ LAVAL	0	0,43 [0,18 ; 1,03] (5)	0,99
3	28 PAVILLON SAINT-FRANCOIS D'ASSISE	0	0,90 [0,45 ; 1,79] (8)	1,14
	33 INSTITUT UNIVERSITAIRE DE CARDIOLOGIE ET DE PNEUMOLOGIE DE QUÉBEC	0,10 [0,01 ; 0,72] (1)	0	1,24
	59 HÔPITAL DE BAIE-SAINT-PAUL	0	0	1,37
	86 HÔPITAL DE LA MALBAIE	0	0	1,1
	CAPITALE-NATIONALE	0,02 [0,00 ; 0,10] (1)	0,37 [0,24 ; 0,56] (22)	1,12
	23 HÔTEL-DIEU D'ARTHABASKA	0	0,21 [0,03 ; 1,46] (1)	1,14
	31 PAVILLON SAINTE-MARIE	0	0,32 [0,12 ; 0,84] (4)	0,72
4	41 HÔPITAL DU CENTRE-DE-LA-MAURICIE	0	0	0,88
	44 HÔPITAL SAINTE-CROIX	0	2,53 [1,52 ; 4,20] (15)	1,27
	85 CENTRE DE SANTÉ ET DE SERVICES SOCIAUX DU HAUT-SAINT-MAURICE	0	0	0,67
	MAURICIE ET CENTRE-DU-QUÉBEC	0	0,69 [0,45 ; 1,07] (20)	0,89

Installation		TAUX D'INCIDENCE DES INFECTIONS NOSOCOMIALES À ERV (CAT. 1A + 1B) [I.C. 95 %]	TAUX D'ACQUISITION DES COLONISATIONS NOSOCOMIALES À ERV (CAT. 1A + 1B)	MOYENNE DES TESTS DE DÉPISTAGE POUR L'ERV PAR ADMISSION*
RSS	Numéro Nom			
	15 HÔPITAL FLEURIMONT	0	3,50 [2,54 ; 4,83] (37)	0,54
	30 HOTEL-DIEU DE SHERBROOKE	0	2,18 [1,32 ; 3,61] (15)	0,58
	46 HÔPITAL DE GRANBY	0	4,57 [2,98 ; 7,01] (21)	1,22
5	49 CENTRE DE SANTÉ ET DE SERVICES SOCIAUX MEMPHRÉMAGOG	0	0	0,97
	75 CENTRE DE SANTÉ ET DE SERVICES SOCIAUX DU GRANIT	0	0	0,06
	99 HÔPITAL BROME-MISSISQUOI-PERKINS	0	0,37 [0,05 ; 2,59] (1)	0,7
	ESTRIE	0	2,74 [2,18 ; 3,44] (74)	0,66
	3 GLEN - ROYAL VICTORIA	0,09 [0,01 ; 0,68] (1)	7,69 [6,20 ; 9,53] (83)	0,99
	4 HÔPITAL NOTRE-DAME DU CHUM	0	5,47 [4,22 ; 7,09] (57)	1,87
	5 HÔPITAL GÉNÉRAL JUIF	0,53 [0,27 ; 1,02] (9)	9,43 [8,07 ; 11,02] (159)	0,91
	6 GLEN - ENFANTS	0	0	0,08
	8 PAVILLON MAISONNEUVE/PAVILLON MARCEL-LAMOUREUX	0,43 [0,22 ; 0,86] (8)	39,57 [36,82 ; 42,53] (738)	1,1
	12 CENTRE HOSPITALIER UNIVERSITAIRE SAINTE-JUSTINE	0	0	0,13
	13 INSTITUT DE CARDIOLOGIE DE MONTRÉAL	0	2,25 [1,21 ; 4,18] (10)	2,26
	21 HÔPITAL SAINT-LUC DU CHUM	0,20 [0,05 ; 0,78] (2)	7,38 [5,89 ; 9,25] (75)	1,59
	22 HÔTEL-DIEU DU CHUM	0	12,08 [9,72 ; 15,02] (81)	2,63
	25 HÔPITAL DU SACRÉ-COEUR DE MONTRÉAL	0,14 [0,04 ; 0,54] (2)	13,03 [11,31 ; 15,01] (191)	1,93
6	26 HÔPITAL DE VERDUN	0,12 [0,02 ; 0,87] (1)	30,03 [26,51 ; 34,02] (247)	0,83
	29 HÔPITAL GÉNÉRAL DE MONTRÉAL	0,56 [0,21 ; 1,49] (4)	23,07 [19,80 ; 26,87] (165)	1,58
	34 HÔPITAL SANTA CABRINI	0,10 [0,01 ; 0,68] (1)	12,16 [10,20 ; 14,50] (124)	1,18
	36 HÔPITAL GÉNÉRAL DU LAKESHORE	0,40 [0,13 ; 1,24] (3)	63,10 [57,67 ; 69,04] (475)	1,48
	38 HÔPITAL JEAN-TALON	0	4,30 [2,80 ; 6,60] (21)	1,24
	48 CENTRE HOSPITALIER DE ST. MARY	0,13 [0,02 ; 0,95] (1)	30,54 [26,85 ; 34,74] (231)	1,52
	76 HOPITAL DE LACHINE	0	21,80 [15,93 ; 29,84] (39)	0
	80 HÔPITAL FLEURY	0	6,28 [4,24 ; 9,30] (25)	1,5
	83 HÔPITAL DE LASALLE	0	18,66 [14,39 ; 24,19] (57)	0,12
	118 HÔPITAL NEUROLOGIQUE DE MONTRÉAL	0	1,30 [0,42 ; 4,04] (3)	1,19
	MONTRÉAL	0,20 [0,14 ; 0,28] (32)	17,13 [16,51 ; 17,78] (2781)	1,24
	39 HÔPITAL DE GATINEAU	0	1,64 [0,88 ; 3,05] (10)	0,01
	40 HÔPITAL DE HULL	0,75 [0,31 ; 1,80] (5)	15,28 [12,58 ; 18,55] (102)	0,14
7	51 HÔPITAL DE MANIWAKI	0	18,47 [12,58 ; 27,13] (26)	1,31
	95 HÔPITAL DU PONTIAC	0	13,48 [8,26 ; 22,00] (16)	1,84
	111 HÔPITAL DE PAPINEAU	0	2,99 [1,34 ; 6,65] (6)	0,12
	OUTAOUAIS	0,29 [0,12 ; 0,69] (5)	9,21 [7,89 ; 10,75] (160)	0,28
	47 HÔPITAL DE ROUYN-NORANDA	0	0,86 [0,22 ; 3,41] (2)	0,45
	52 HÔPITAL D'AMOS	0	0	0,22
8	65 HÔPITAL ET CLSC DE VAL-D'OR	0	10,79 [7,29 ; 15,97] (25)	0,87
	70 CENTRE DE SOINS DE COURTE DURÉE LA SARRE	0	8,46 [4,03 ; 17,75] (7)	1,1
	82 PAVILLON SAINTE-FAMILLE	0	0	0,81
	ABITIBI-TÉMISCAMINGUE	0	4,17 [2,98 ; 5,83] (34)	0,57
	64 HÔPITAL LE ROYER	0	0	0,42
9	72 HÔPITAL ET CENTRE D'HÉBERGEMENT DE SEPT-ÎLES	0	0	0,08
	CÔTE-NORD	0	0	0,24
10	96 CENTRE DE SANTÉ DE CHIBOUGAMAU	0	1,37 [0,19 ; 9,71] (1)	0,56
	NORD-DU-QUÉBEC	0	1,37 [0,19 ; 9,71] (1)	0,56

Installation		TAUX D'INCIDENCE DES INFECTIONS NOSOCOMIALES À ERV (CAT. 1A + 1B) [I.C. 95 %]	TAUX D'ACQUISITION DES COLONISATIONS NOSOCOMIALES À ERV (CAT. 1A + 1B)	MOYENNE DES TESTS DE DÉPISTAGE POUR L'ERV PAR ADMISSION*	
RSS	Numéro Nom				
	53 HÔPITAL DE CHANDLER	0	0	0,82	
	91 HÔPITAL HÔTEL-DIEU DE GASPÉ	0	0	0,19	
11	97 HÔPITAL DE MARIA	0	1,70 [0,55 ; 5,26] (3)	1,71	
	107 HÔPITAL DE L'ARCHIPEL	0	0	0,34	
	109 HÔPITAL DE SAINTE-ANNE-DES-MONTS	0	0	0,26	
	GASPÉSIE-ÎLES-DE-LA-MADELEINE		0	0,54 [0,17 ; 1,68] (3)	0,83
	18 HÔTEL-DIEU DE LÉVIS	0	2,99 [1,99 ; 4,50] (23)	1,01	
	63 HÔPITAL DE SAINT-GEORGES	0	1,77 [0,84 ; 3,71] (7)	0,94	
12	89 HÔPITAL DE MONTMAGNY	0	0	1,12	
	113 HÔPITAL DE THETFORD MINES	0	0,45 [0,06 ; 3,16] (1)	0,79	
	CHAUDIÈRE-APPALACHES		0	1,99 [1,40 ; 2,83] (31)	0,97
13	19 HÔPITAL CITÉ DE LA SANTÉ	0	1,15 [0,74 ; 1,78] (20)	0,85	
	LAVAL		0	1,15 [0,74 ; 1,78] (20)	0,85
	11 HÔPITAL PIERRE-LE GARDEUR	0	4,08 [3,06 ; 5,45] (46)	0,92	
14	14 CENTRE HOSPITALIER RÉGIONAL DE LANAUDIÈRE	0	1,77 [1,11 ; 2,81] (18)	1,61	
	LANAUDIÈRE		0	2,99 [2,34 ; 3,82] (64)	1,24
	45 HÔPITAL DE SAINT-EUSTACHE	0	0,66 [0,30 ; 1,47] (6)	0,99	
	56 CENTRE DE SANTÉ ET DE SERVICES SOCIAUX D'ARGENTEUIL	0	3,52 [1,46 ; 8,46] (5)	3,05	
15	81 HÔPITAL DE MONT-LAURIER	0	0,56 [0,08 ; 4,03] (1)	2,08	
	101 HÔPITAL RÉGIONAL DE SAINT-JÉRÔME	0,18 [0,04 ; 0,75] (2)	12,21 [10,30 ; 14,48] (132)	2,19	
	103 HÔPITAL LAURENTIEN	0	1,28 [0,48 ; 3,41] (4)	2,19	
	LAURENTIDES		0,08 [0,02 ; 0,30] (2)	5,65 [4,81 ; 6,64] (148)	1,77
	1 HÔPITAL CHARLES LEMOYNE	0,08 [0,01 ; 0,55] (1)	2,04 [1,39 ; 3,00] (26)	1,12	
	9 HÔPITAL DU HAUT-RICHELIEU	0	1,72 [1,04 ; 2,85] (15)	1,45	
	10 HÔPITAL PIERRE-BOUCHER	0,28 [0,09 ; 0,88] (3)	9,15 [7,50 ; 11,16] (97)	0,99	
	35 HÔPITAL HONORÉ-MERCIER	0	4,90 [3,46 ; 6,93] (32)	1,5	
16	37 HÔTEL-DIEU DE SOREL	0	1,49 [0,71 ; 3,12] (7)	1,83	
	42 CENTRE HOSPITALIER ANNA-LABERGE	0	5,81 [4,31 ; 7,84] (43)	2,12	
	58 HÔPITAL DU SUROÏT	0	0,99 [0,44 ; 2,21] (6)	1,34	
	130 HÔPITAL BARRIE MEMORIAL	0	2,07 [0,52 ; 8,28] (2)	2	
	MONTÉRÉGIE		0,07 [0,03 ; 0,18] (4)	3,95 [3,47 ; 4,50] (228)	1,38
	Total	0,09 [0,07 ; 0,12] (44)	7,43 [7,19 ; 7,68] (3587)	1,1	

* Nombre de tests de dépistage réalisés, divisé par le nombre d'admissions.

Auteur

Comité de surveillance provinciale des infections nosocomiales (SPIN)

Rédacteurs

Christophe Garenc, Direction des risques biologiques et de la santé au travail, Institut national de santé publique du Québec

Danielle Moisan, Centre hospitalier régional du Grand-Portage

Muleka Ngenda-Muadi, Direction des risques biologiques et de la santé au travail, Institut national de

santé publique du Québec

Claude Tremblay, Centre hospitalier universitaire de Québec – Université Laval

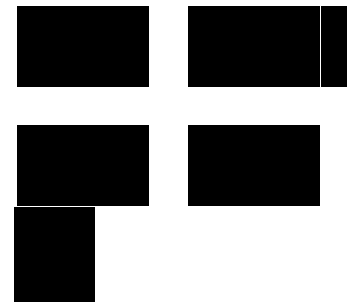
Mélissa Trudeau, Direction des risques biologiques et de la santé au travail, Institut national de santé publique du Québec

Isabelle Rocher, Direction des risques biologiques et de la santé au travail, Institut national de santé publique du Québec

Patrice Vigeant, CISSS de la Montérégie-Ouest - Hôpital du Suroît

Jasmin Villeneuve, Direction des risques biologiques et de la santé au travail, Institut national de santé publique du Québec

Institut national de santé publique **Québec**



© Gouvernement du Québec, 2020

URL source (modified on 08/21/2018 - 20:48):

<https://www.inspq.qc.ca/infections-nosocomiales/spin/erv/surveillance-2016-2017>

Liens

[1] <https://www.inspq.qc.ca/sites/default/files/images/maladies-infectieuses/spin/erv/2017/figure1.png>

[2] <https://www.inspq.qc.ca/sites/default/files/images/maladies-infectieuses/spin/erv/2017/figure2.png>

[3] <https://www.inspq.qc.ca/sites/default/files/images/maladies-infectieuses/spin/erv/2017/figure3.png>

[4] <https://www.inspq.qc.ca/sites/default/files/images/maladies-infectieuses/spin/erv/2017/figure4.png>

[5] <https://www.inspq.qc.ca/sites/default/files/images/maladies-infectieuses/spin/erv/2017/figure5.png>

[6] <https://www.inspq.qc.ca/file/10826/download?token=QS-V69Uf>