

Accueil > Expertises > Maladies infectieuses > Infections nosocomiales et risques infectieux en milieu de soins > Les infections nosocomiales > Surveillance provinciale (SPIN) > Infections à entérocoques résistants à la vancomycine (ERV) > Années antérieures > **2014-2015**



Infections à entérocoques résistants à la vancomycine (ERV)

Résultats de surveillance 2014-2015

Entre le 1^{er} avril 2014 et le 31 mars 2015, 89 installations de santé ont participé à la surveillance des infections nosocomiales à entérocoques résistants à la vancomycine (ERV), pour un cumul de 4 839 578 jours-présence (tableau 1). Un total de 87 infections à ERV a été rapporté parmi les patients dont la souche a été acquise à l'occasion d'une hospitalisation actuelle ou antérieure dans l'installation déclarante (catégorie 1a + 1b). Le taux d'incidence des infections nosocomiales à ERV (cat. 1a + 1b) était de 0,18 / 10 000 jours-présence. Ce taux d'incidence est stable depuis 2013-2014. Le taux d'acquisition des colonisations nosocomiales à ERV (cat. 1a + 1b) était de 10,99 / 10 000 jours-présence. Les données ont été extraites le 20 mai 2015 et mises à jour le 1^{er} juin 2015 pour les complications.

Tableau 1 - Évolution de la participation des installations à la surveillance des infections à ERV, Québec, 2011-2012 à 2014-2015

	2011-2012 [*]	2012-2013	2013-2014	2014-2015
Installations participantes (N)	89	89	89	89
Admissions (N)	356 104	640 421	643 933	644 259
Jours-présence (N)	2 811 428	5 011 849	4 901 318	4 839 578
Infections nosocomiales à ERV (cat. 1a + 1b) (N)	30	41 ^{**}	94 [‡]	87 [‡]
Colonisations nosocomiales à ERV (cat. 1a + 1b) (N)	1 958	4 145	5 317	5 317

^{*} Les données pour 2011-2012 sont incomplètes, puisque la surveillance a commencé le 11 septembre 2011. Les catégories 1a et 1b font référence à l'acquisition de la souche et non de l'infection.

^{**} Cette donnée exclut les 66 infections décelées chez les patients déjà connus porteurs d'ERV car l'origine d'acquisition de leur infection n'était pas demandée.

[‡] Depuis 2013-2014, les infections incluent les porteurs connus d'ERV qui font une infection.

Ouvrir tout

Taux d'incidence

En 2014-2015, le taux d'incidence des infections nosocomiales à ERV (cat. 1a + 1b) était de 0,18 / 10 000 jours-présence (tableau 2).

Dans la région de Montréal, les installations universitaires ont un taux d'incidence des infections nosocomiales à ERV significativement trois fois plus élevé que celui des installations non universitaires (tableau 2).

Tableau 2 - Percentiles des taux d'incidence des infections nosocomiales à ERV (cat. 1a + 1b) selon la mission de l'installation, Québec, 2014-2015 (taux d'incidence par 10 000 jours-présence [I.C. 95 %])

Installations	Région	Min.	25 %	50 %	75 %	90 %	Max.	Taux d'incidence
Non universitaires (N = 7)	RSS06	0,15	0,15	0,19	0,41	0,41	0,41	0,16 [0,06 ; 0,31]
Universitaires (N = 14)	RSS06	0,14	0,28	0,46	0,96	2,00	2,00	0,54 [0,42 ; 0,68] ‡
Non universitaires (N = 56)	RSS autres	0	0,06	0,16	0,22	0,36	0,43	0,06 [0,03 ; 0,1]
Universitaires (N = 12)	RSS autres	0,12	0,12	0,14	0,16	0,16	0,16	0,03 [0,01 ; 0,07]
Total (N = 89)		0	0,13	0,19	0,41	0,83	2,00	0,18 [0,14 ; 0,22]

[I.C. 95 %] : Intervalle de confiance à 95 %.

* Différence significative ($p < 0,05$) entre le taux d'incidence des installations non universitaires et celui des

Évolution des taux d'incidence

Les taux d'incidence des infections nosocomiales à ERV de 2014-2015 sont stables par rapport à ceux observés en 2013-2014 (tableau 3).

Tableau 3 - Évolution des taux d'incidence des infections nosocomiales à ERV (cat. 1a + 1b) selon la mission de l'installation, Québec, 2011-2012 à 2014-2015 (taux d'incidence par 10 000 jours-présence [I.C. 95 %])

Installations	Région	Taux d'incidence			
		2011-2012	2012-2013	2013-2014	2014-2015
Non universitaires (N = 7)	RSS 06	0,28 [0,10 ; 0,55]	0,10 [0,03 ; 0,22]	0,13 [0,04 ; 0,27]	0,16 [0,06 ; 0,31]
Universitaires (N = 14)	RSS 06	0,26 [0,16 ; 0,39]	0,23 [0,16 ; 0,32]	0,61 [0,48 ; 0,76]	0,54 [0,42 ; 0,68]
Non universitaires (N = 56)	RSS autres	0,03 [0,01 ; 0,07]	0,03 [0,01 ; 0,06]	0,02 [0,01 ; 0,04]	0,06 [0,03 ; 0,10]
Universitaires (N = 12)	RSS autres	0	0	0,03 [0,01 ; 0,07]	0,03 [0,01 ; 0,07]
Total (N = 89)		0,11 [0,07 ; 0,15]	0,08 [0,06 ; 0,11]	0,18 [0,14 ; 0,22]	0,18 [0,14 ; 0,22]

Note : Les données analysées sont celles des installations qui ont participé à la surveillance en 2014-2015 ainsi qu'à au moins 11 périodes de chaque année entre 2011-2012 et 2013-2014.

Description des cas

Au total, 103 infections à ERV ont été déclarées, dont 91 (88,3 %) ont été décelées parmi les patients qui ont acquis une infection à ERV à l'occasion d'une hospitalisation actuelle (84 patients), antérieure (3 patients) ou aux soins ambulatoires de l'installation déclarante (4 patients) (cat. 1a, 1b et 1c.). Un total de 12 cas était relié à un séjour dans une installation non déclarante, d'origine communautaire ou d'origine inconnue (cat. 2, 3 et 4) (tableau 4). Des 103 infections à ERV, 63 infections proviennent de cas connus colonisés. Un total de 53 cas est de catégorie 1a, 1 cas est de catégorie 1b, 3 cas sont de catégorie 1c, 5 cas sont de catégorie 3 et 1 cas est de catégorie 4.

Tableau 4 - Répartition des infections à ERV selon l'origine présumée de l'acquisition, Québec, 2014-2015 (N, %)

Catégorie	Origine de l'acquisition	Infection
1a	Cas relié à l'hospitalisation actuelle dans l'installation déclarante	84 (81,6 %)
1b	Cas relié à l'hospitalisation antérieure dans l'installation déclarante	3 (2,9 %)

1c	Cas relié aux soins ambulatoires de l'installation déclarante	4 (3,9 %)
1d	Cas relié à l'unité de soins de longue durée de l'installation déclarante	0 (0 %)
2	Cas relié à un séjour dans une installation non déclarante	2 (1,9 %)
3	Cas d'origine communautaire, non relié aux milieux de soins	10 (9,7 %)
4	Cas d'origine inconnue	0 (0 %)
	Total	103

En 2014-2015, parmi les 103 infections, 23 bactériémies primaires et 13 bactériémies secondaires ont été rapportées (tableau 5).

Tableau 5 - Nombre de cas d'infection selon le type d'infection et nombre de complications (bactériémies secondaires) à ERV de toute origine, Québec, 2014-2015 (N = 103)

	Infections (N)	Bactériémies Secondaires (N)
Bactériémies primaires		
BBM-BAC	1	-
BAC	11	-
BBM-non BAC	0	-
Non BAC	10	-
HD	1	-
Autres		
Urinaire	28	6
Abdominal	20	3
Pulmonaire	0	0
Site chirurgical	13	1
Peau et tissus mous	17	3
Os et articulations	1	0
Autres	1	
Total	103	13

BBM-BAC : bactériémie primaire associée à un cathéter avec bris de barrière muqueuse

BAC : bactériémie primaire associée à un cathéter

BBM-non BAC : bactériémie primaire non associée à un cathéter avec bris de barrière muqueuse

Non-BAC : bactériémie primaire non associée à un cathéter

HD : hémodialyse

Un total de 18 décès à 30 jours a été observé, avec une létalité de 17,5 % (tableau 6). Depuis 2011-2012, la létalité est passée de 19 % à 17,5 % et cette diminution n'est pas significative.

Tableau 6 - Nombre de décès et létalité à 30 jours liés aux infections à ERV, Québec, 2011-2012 à 2014-2015

	2011-2012	2012-2013	2013-2014	2014-2015
Infections à ERV (toute origine)	63	112	109	103
Décès	12	21	19	18
Létalité	19,0 %	18,8 %	17,4 %	17,5%

Colonisation et programmes de dépistage

En 2014-2015, le taux d'acquisition des colonisations nosocomiales à ERV (cat. 1a + 1b) était de 10,99 / 10 000 jours-présence. Pour la région de Montréal, le taux d'acquisition des colonisations nosocomiales à ERV dans les installations universitaires était presque identique à celui des installations non universitaires (tableau 7).

Tableau 7 - Évolution du nombre et du taux d'acquisition des colonisations nosocomiales à ERV (cat. 1a + 1b) selon la mission de l'installation, Québec, 2011-2012 à 2014-2015 (taux d'acquisition des colonisations nosocomiales à ERV par 10 000 jours-présence)

Installations	Région	2011-2012		2012-2013		2013-2014		2014-2015	
		Nombre de colonisations	Taux d'acquisition des colonisations nosocomiales à ERV	Nombre de colonisations	Taux d'acquisition des colonisations nosocomiales à ERV	Nombre de colonisations	Taux d'acquisition des colonisations nosocomiales à ERV	Nombre de colonisations	Taux d'acquisition des colonisations nosocomiales à ERV
Non universitaires (N = 7)	RSS 06	381	17,63	695	17,69	869	22,56	872	22,95
Universitaires (N =14)	RSS 06	1 104	14,57	2 451	18,43	2 871	22,76	2 533	20,76
Non universitaires (N =56)	RSS autres	409	3,53	700	3,36	1 089	5,26	1 660	8,00
Universitaires (N =12)	RSS autres	64	0,94	299	2,48	488	4,12	252	2,17
Total (N = 89)		1 958	6,96	4 145	8,27	5 317	10,85	5 317	10,99

Le tableau 8 présente le nombre d'installations non universitaires qui ont précisé le type de dépistage à l'admission (57 sur 63) et en cours d'hospitalisation (57 sur 63). La majorité des installations universitaires ont précisé le type de dépistage à l'admission (24 sur 26) et en cours d'hospitalisation (24 sur 26). Seules deux installations (une universitaire et l'autre non universitaire) n'ont pas précisé le type de dépistage total.

Tableau 8 - Nombre d'installations ayant précisé le type de dépistage à l'admission et en cours d'hospitalisation, selon la mission de l'installation, Québec, 2014-2015

Installations	Régions	Nombre d'installations ayant précisé le type de dépistage*		
		À l'admission	En cours d'hospitalisation	Total
Non universitaires (N = 7)	RSS 06	7	7	7
Universitaires (N = 14)	RSS 06	13	13	13
Non universitaires (N = 56)	RSS autres	50	50	55

Universitaires (N = 12)	RSS autres	11	11	12
Total (N = 89)		81	81	87

* Le nombre d'installations ayant précisé le type de dépistage à l'admission et en cours d'hospitalisation n'est pas additif.

Les tableaux 9 et 10 présentent le nombre total de tests de dépistage à l'admission et en cours d'hospitalisation ainsi que la moyenne des tests de dépistage pour l'ERV.

Tableau 9 - Nombre total de tests de dépistage à l'admission et en cours d'hospitalisation, selon la mission de l'installation, Québec, 2014-2015

Installations	Régions	Nombre total de tests de dépistage			Total (N)
		À l'admission (N)	En cours d'hospitalisation (N)	Non précisé	
Non universitaires	RSS 06	22 912 (7)	24 714 (7)	2 750 (4)	50 376 (7)
Universitaires	RSS 06	34 486 (14)	147 595 (13)	1 293 (4)	183 374 (14)
Non universitaires	RSS autres	143 186 (54)	143 763 (54)	39 931 (37)	326 880 (56)
Universitaires	RSS autres	75 800 (11)	86 421 (11)	22 750 (3)	184 971 (12)
Total		276 384 (86)	402 493 (85)	66 724 (48)	745 601 (89)

Tableau 10 - Moyenne des tests de dépistage pour l'ERV, selon la mission de l'installation, Québec, 2014-2015 (moyenne des tests de dépistage pour l'ERV par admission)

Installations	Régions	Moyenne des tests de dépistage pour l'ERV*		
		À l'admission (N)	En cours d'hospitalisation (N)	Total (N)
Non universitaires	RSS 06	0,57 (7)	0,61 (7)	1,24 (7)
Universitaires	RSS 06	0,50 (13)	0,50 (13)	1,13 (13)
Non universitaires	RSS autres	0,23 (50)	0,97 (50)	1,21 (55)
Universitaires	RSS autres	0,46 (11)	0,53 (11)	1,13 (12)
Total		0,43 (81)	0,62 (81)	1,16 (87)

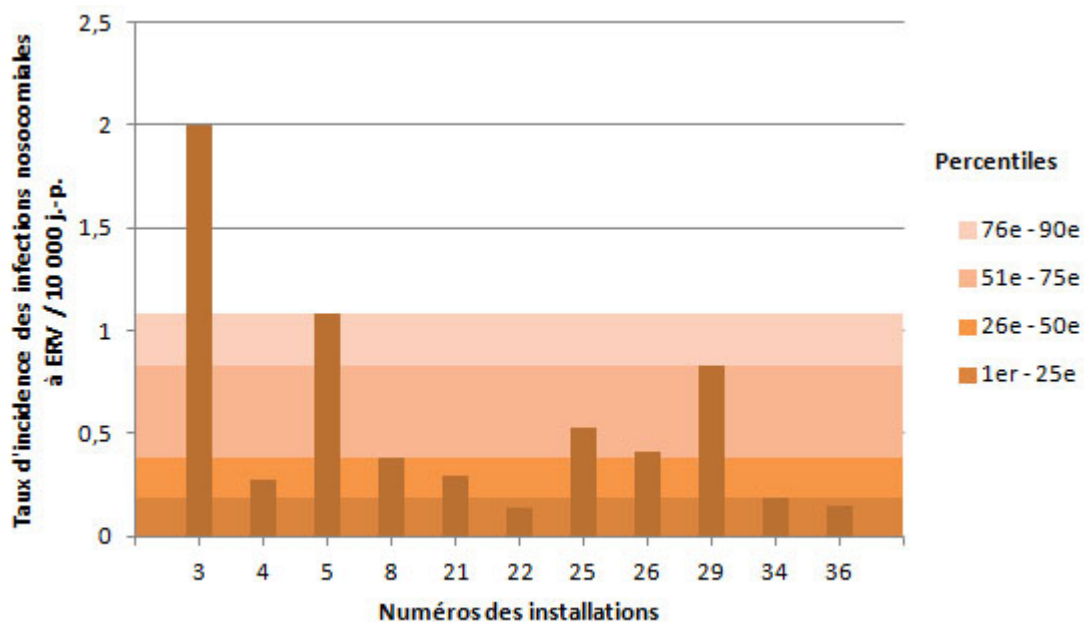
* Les moyennes des tests de dépistage pour l'ERV à l'admission et en cours d'hospitalisation ne sont pas additives.

Données par installation

Les taux d'incidence des infections nosocomiales à ERV et les percentiles des taux d'incidence selon la mission sont représentés aux figures 1 et 2. Les taux d'acquisition des colonisations nosocomiales à ERV

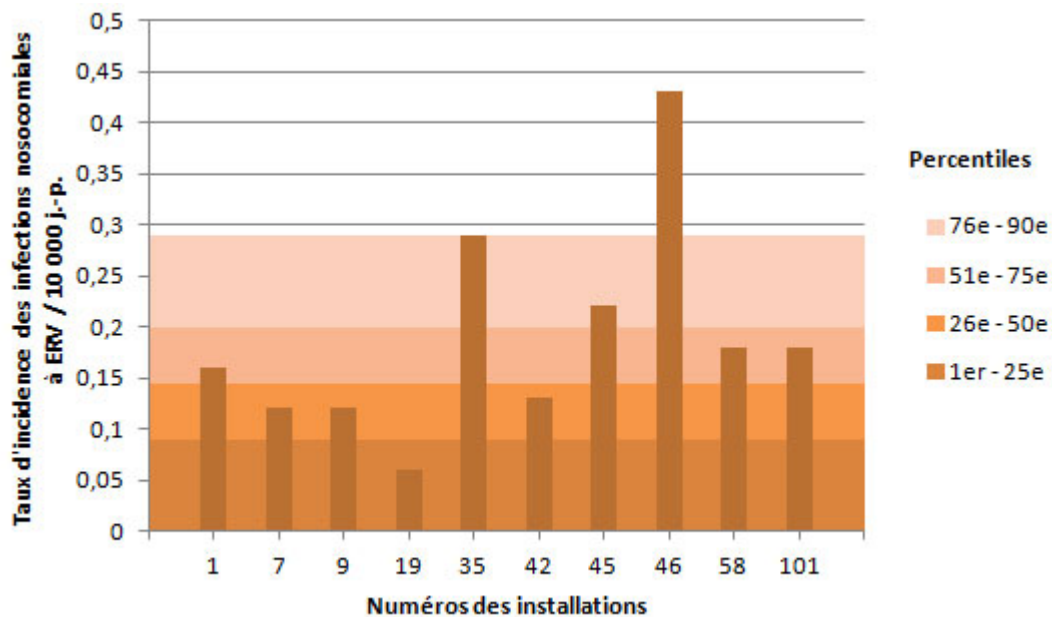
selon la mission sont représentés aux figures 3 et 4.

Figure 1 - Taux d'incidence des infections nosocomiales à ERV (cat. 1a + 1b) et percentiles des taux d'incidence pour les installations de la région de Montréal, Québec, 2014-2015 (taux d'incidence par 10 000 jours-présence)



Note : les installations 6, 12, 13, 38, 48, 76, 80, 83, 116 et 118 n'ont déclaré aucune infection en 2014-2015.

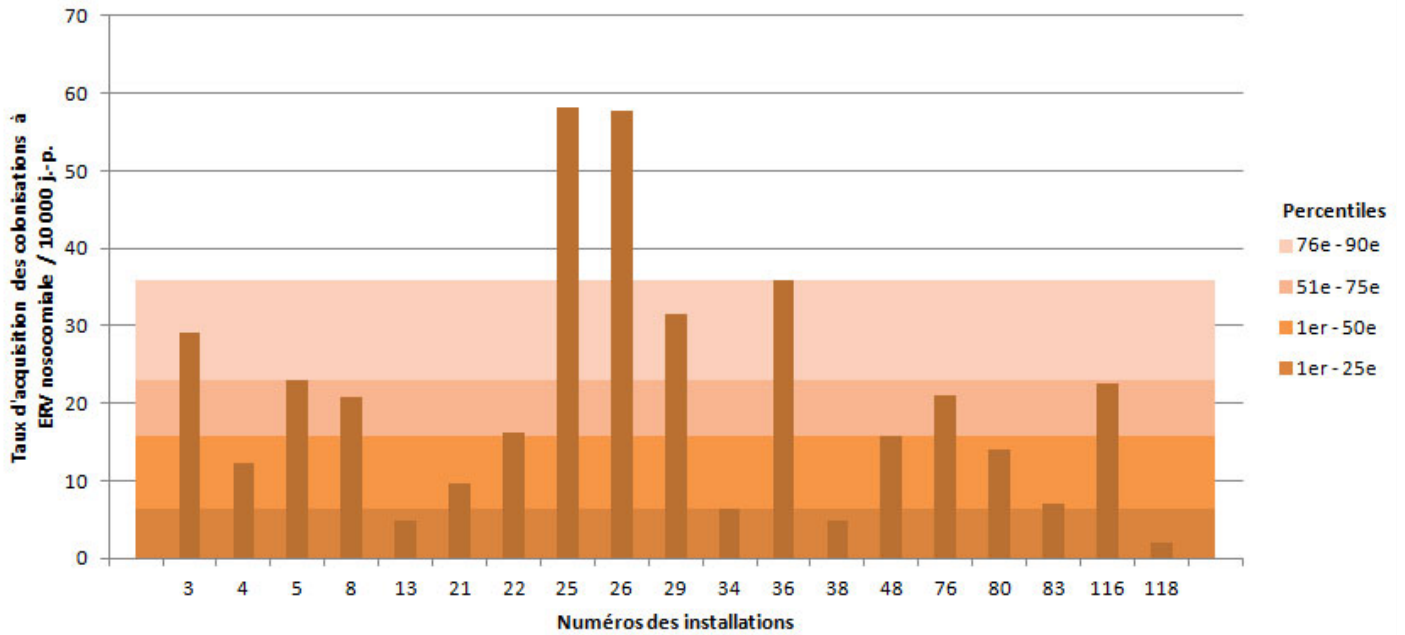
Figure 2 - Taux d'incidence des infections nosocomiales à ERV (cat. 1a + 1b) et percentiles des taux d'incidence pour les installations à l'extérieur de la région de Montréal, Québec, 2014-2015 (taux d'incidence par 10 000 jours-présence)



Note : les installations 2, 10, 11, 14, 15, 16, 18, 20, 23, 24, 27, 28, 30, 31, 32, 33, 37, 39, 40, 41, 44, 47, 49,

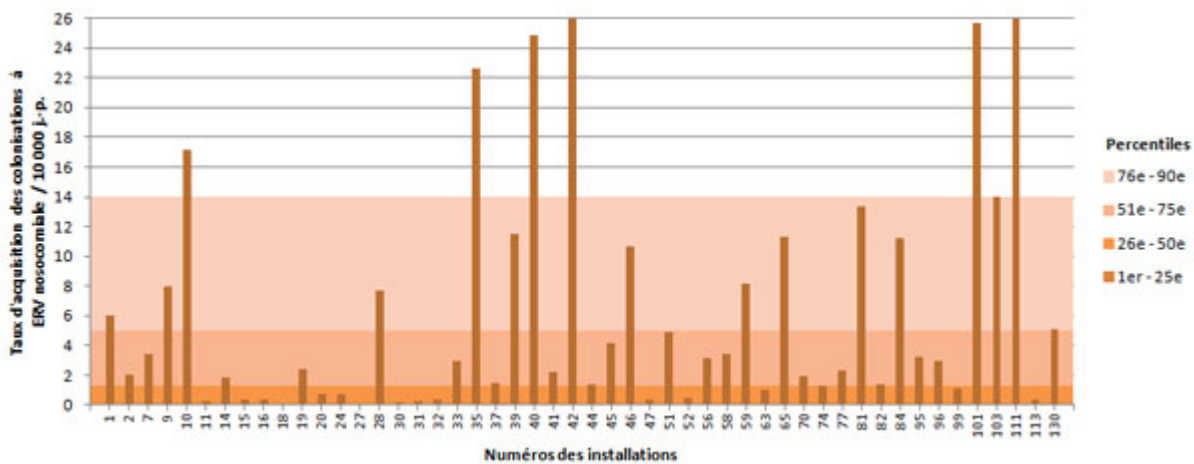
51, 52, 53, 56, 59, 61, 63, 64, 65, 67, 70, 71, 72, 74, 75, 77, 81, 82, 84, 85, 86, 88, 89, 91, 95, 96, 97, 99, 103, 107, 109, 111, 112, 113 et 130 n'ont déclaré aucune infection en 2014-2015.

Figure 3 - Taux d'acquisition des colonisations nosocomiales à ERV (cat. 1a + 1b) et percentiles des taux d'acquisition pour les installations de la région de Montréal, Québec, 2014-2015 (taux d'acquisition des colonisations nosocomiales à ERV par 10 000 jours-présence)



Note : les installations 6 et 12 n'ont déclaré aucune colonisation en 2014-2015.

Figure 4 - Taux d'acquisition des colonisations nosocomiales à ERV (cat. 1a + 1b) et percentiles des taux d'acquisition pour les installations à l'extérieur de la région de Montréal, Québec, 2014-2015 (taux d'acquisition des colonisations nosocomiales à ERV par 10 000 jours-présence)



[1]

Note : les installations 23, 49, 53, 61, 64, 67, 71, 72, 75, 85, 86, 88, 89, 91, 97, 107, 109 et 112 n'ont déclaré aucune colonisation en 2014-2015.

Sur le plan local, en 2014-2015, le taux d'incidence des infections nosocomiales à ERV a varié de 0 à 2,00 / 10 000 jours-présence, alors que le taux d'acquisition des colonisations nosocomiales à ERV a varié de 0 à 63,05 / 10 000 jours-présence. Un total de 20 installations (22,5 %) n'a déclaré aucune colonisation d'origine nosocomiale en 2014-2015. Un sommaire détaillé des données de surveillance des infections nosocomiales à ERV par installation est donné au tableau 11.

Tableau 11 - Taux d'incidence des infections nosocomiales à ERV (cat. 1a + 1b), taux d'acquisition des colonisations nosocomiales à ERV et moyenne des tests de dépistage pour l'ERV par admission et par installation, Québec, 2014-2015 (taux d'incidence par 10 000 jours-présence [I.C. 95 %]; taux d'acquisition des colonisations par 10 000 jours-présence)

RSS	Installation		Taux d'incidence des infections nosocomiales à ERV (cat. 1a + 1b) [I.C. 95 %]	Taux d'acquisition des colonisations nosocomiales à ERV (cat. 1a + 1b)	Moyenne des tests de dépistage pour l'ERV par admission*
	Numéro	Nom			
	16	HÔPITAL RÉGIONAL DE RIMOUSKI	0	0,38	1,05
	32	CENTRE HOSPITALIER RÉGIONAL DU GRAND-PORTAGE	0	0,36	1,16
	61	HÔPITAL NOTRE-DAME-DE-FATIMA	0	0	0,43
01	71	HÔPITAL DE MATANE	0	0	1,14
	77	HÔPITAL D'AMQUI	0	2,29	2,23
	84	HÔPITAL DE NOTRE-DAME-DU-LAC	0	11,19	2,02
		BAS-SAINT-LAURENT	0	1,22	1,19
	20	HÔPITAL DE CHICOUTIMI	0	0,73	0,67
	67	HÔPITAL ET CENTRE DE RÉADAPTATION DE JONQUIÈRE	0	0	0,84
02	74	HÔPITAL DE DOLBEAU-MISTASSINI	0	1,28	0,79
	88	HÔPITAL, CLSC ET CENTRE D'HÉBERGEMENT DE ROBERVAL	0	0	0,82
	112	HÔPITAL D'ALMA	0	0	0,48
		SAGUENAY-LAC-SAINT-JEAN	0	0,41	0,69
	2	HÔPITAL DE L'ENFANT-JÉSUS	0	2,05	1,28
	7	PAVILLON L'HÔTEL-DIEU DE QUÉBEC	0,12 [0 ; 0,47]	3,46	2,27
	24	HÔPITAL DU SAINT-SACREMENT	0	0,74	1,39
	27	PAVILLON CENTRE HOSPITALIER DE L'UNIVERSITÉ LAVAL	0	0,08	1,08
03	28	PAVILLON SAINT-FRANÇOIS D'ASSISE	0	7,70	1,51
	33	INST. UNIV. DE CARDIO. ET DE PNEUMO. DE QUÉBEC	0	2,99	1,89
	59	HÔPITAL DE BAIE-SAINT-PAUL	0	8,18	1,44
	86	HÔPITAL DE LA MALBAIE	0	0	1,05
		CAPITALE-NATIONALE	0,02 [0 ; 0,07]	2,79	1,50

	23	HÔTEL-DIEU D'ARTHABASKA	0	0	1,11
	31	PAVILLON SAINT-JOSEPH	0	0,31	1,28
04	41	HÔPITAL DU CENTRE-DE-LA-MAURICIE	0	2,25	1,61
	44	HÔPITAL SAINTE-CROIX	0	1,40	-
	85	CSSS DU HAUT-SAINT-AURICE	0	0	0,50
		MAURICIE ET CENTRE-DU-QUÉBEC	0	0,77	1,01
	15	HÔPITAL FLEURIMONT	0	0,37	0,39
	30	HÔTEL-DIEU DE SHERBROOKE	0	0,15	0,49
05	49	CSSS DE MEMPHRÉMAGOG	0	0	0,89
	75	CSSS DU GRANIT	0	0	0,05
		ESTRIE	0	0,25	0,42
	3	HÔPITAL ROYAL VICTORIA	2,00 [1,25 ; 2,92]	29,05	0,72
	4	HÔPITAL NOTRE-DAME DU CHUM	0,27 [0,05 ; 0,66]	12,25	1,78
	5	HÔPITAL GÉNÉRAL JUIF	1,08 [0,63 ; 1,66]	22,98	0,52
	6	HÔPITAL DE MONTRÉAL POUR ENFANTS	0	0	0,05
	8	PAV. MAISONNEUVE / PAV. MARCEL-LAMOUREUX	0,38 [0,15 ; 0,71]	20,81	1,07
	12	CENTRE HOSPITALIER UNIVERSITAIRE SAINTE-JUSTINE	0	0	-
	13	INSTITUT DE CARDIOLOGIE DE MONTRÉAL	0	4,88	2,01
	21	HÔPITAL SAINT-LUC DU CHUM	0,29 [0,05 ; 0,72]	9,73	1,84
	22	HÔTEL-DIEU DU CHUM	0,14 [0 ; 0,54]	16,25	3,06
	25	HÔPITAL DU SACRÉ-CŒUR DE MONTRÉAL	0,53 [0,19 ; 1,04]	58,17	1,89
06	26	HÔPITAL DE VERDUN	0,41 [0,08 ; 1,01]	57,80	1,01
	29	HÔPITAL GÉNÉRAL DE MONTRÉAL	0,83 [0,33 ; 1,56]	31,59	1,24
	34	HÔPITAL SANTA CABRINI	0,19 [0,02 ; 0,55]	6,38	1,14
	36	HÔPITAL GÉNÉRAL DU LAKESHORE	0,15 [0 ; 0,58]	35,84	1,63
	38	HÔPITAL JEAN-TALON	0	4,96	1,39
	48	CENTRE HOSPITALIER DE ST. MARY	0	15,72	1,49
	76	HÔPITAL DE LACHINE	0	21,02	1,87
	80	HÔPITAL FLEURY	0	13,94	1,48
	83	HÔPITAL DE LASALLE	0	7,14	0,38
	116	INSTITUT THORACIQUE DE MONTRÉAL	0	22,56	1,75
	118	HÔPITAL NEUROLOGIQUE DE MONTRÉAL	0	2,02	1,35
		MONTRÉAL	0,45 [0,35 ; 0,56]	21,28	1,22
	39	HÔPITAL DE GATINEAU	0	11,47	0,67
	40	HÔPITAL DE HULL	0	24,81	2,67
07	51	HÔPITAL DE MANIWAKI	0	4,87	1,33
	95	HÔPITAL DU PONTIAC	0	3,26	1,75
	111	HÔPITAL DE PAPINEAU	0	63,05	1,98
		OUTAOUAIS	0	20,99	1,54

	47	HÔPITAL DE ROUYN-NORANDA	0	0,40	0,14
	52	CENTRE HOSPITALIER HÔTEL-DIEU D'AMOS	0	0,45	0,04
08	65	HÔPITAL ET CLSC DE VAL-D'OR	0	11,34	0,62
	70	CENTRE DE SOINS DE COURTE DURÉE LA SARRE	0	1,97	1,07
	82	PAVILLON SAINTE-FAMILLE	0	1,34	0,53
		ABITIBI-TÉMISCAMINGUE	0	3,96	0,40
	64	HÔPITAL LE ROYER	0	0	0,07
09	72	HÔPITAL ET CENTRE D'HÉBERGEMENT DE SEPT-ÎLES	0	0	0,08
		CÔTE-NORD	0	0	0,08
10	96	CENTRE DE SANTÉ DE CHIBOUGAMAU	0	2,93	0,69
		NORD-DU-QUÉBEC	0	2,93	0,69
	53	HÔPITAL DE CHANDLER	0	0	0,75
	91	HÔPITAL HÔTEL-DIEU DE GASPÉ	0	0	0,38
11	97	HÔPITAL DE MARIA	0	0	1,42
	107	HÔPITAL DE L'ARCHIPEL	0	0	0,66
	109	HÔPITAL DE SAINTE-ANNE-DES-MONTS	0	0	0,80
		GASPÉSIE-ÎLES-DE-LA-MADELEINE	0	0	0,90
	18	HÔTEL-DIEU DE LÉVIS	0	0,13	0,59
	63	HÔPITAL DE SAINT-GEORGES	0	0,99	0,65
12	89	HÔPITAL DE MONTMAGNY	0	0	1,12
	113	HÔPITAL DE THETFORD MINES	0	0,38	0,86
		CHAUDIÈRE-APPALACHES	0	0,37	0,72
13	19	HÔPITAL CITÉ DE LA SANTÉ	0,06 [0 ; 0,23]	2,41	0,73
		LAVAL	0,06 [0 ; 0,23]	2,41	0,73
	11	HÔPITAL PIERRE-LE GARDEUR	0	0,27	0,90
14	14	CENTRE HOSPITALIER RÉGIONAL DE LANAUDIÈRE	0	1,89	1,68
		LANAUDIÈRE	0	1,02	1,25
	45	HÔPITAL DE SAINT-EUSTACHE	0,22 [0,02 ; 0,63]	4,21	1,23
	56	CSSS D'ARGENTEUIL	0	3,12	2,87
15	81	HÔPITAL DE MONT-LAURIER	0	13,36	1,91
	101	HÔPITAL RÉGIONAL DE SAINT-JÉRÔME	0,18 [0,02 ; 0,51]	25,68	1,97
	103	HÔPITAL LAURENTIEN	0	14,04	1,56
		LAURENTIDES	0,15 [0,04 ; 0,33]	15,11	1,68

1	HÔPITAL CHARLES-LEMOYNE	0,16 [0,02 ; 0,45]	6,02	1,23	
9	HÔPITAL DU HAUT-RICHELIEU	0,12 [0 ; 0,46]	7,93	1,26	
10	HÔPITAL PIERRE-BOUCHER	0	17,19	0,53	
35	HÔPITAL HONORÉ-MERCIER	0,29 [0,03 ; 0,83]	22,61	1,59	
37	HÔTEL-DIEU DE SOREL	0	1,44	1,73	
16	42	HÔPITAL ANNA-LABERGE	0,13 [0 ; 0,52]	34,47	2,42
46	HÔPITAL DE GRANBY	0,43 [0,04 ; 1,23]	10,69	1,74	
58	HÔPITAL DU SURÔÎT	0,18 [0 ; 0,70]	3,38	1,35	
99	HÔPITAL BROME-MISSISQUOI-PERKINS	0	1,07	1,29	
130	HÔPITAL BARRIE MEMORIAL	0	5,07	1,70	
	MONTÉRÉGIE	0,14 [0,06 ; 0,24]	12,59	1,32	
	Total	0,18 [0,14 ; 0,22]	10,99	1,16	

* Nombre de tests de dépistage réalisés, divisé par le nombre d'admissions.

Auteur

Comité de surveillance provinciale des infections nosocomiales (SPIN)

Rédacteurs

Christophe Garenc, Direction des risques biologiques et de la santé au travail, Institut national de santé publique du Québec

Muleka Ngenda-Muadi, Direction des risques biologiques et de la santé au travail, Institut national de santé publique du Québec

Mélissa Trudeau, Direction des risques biologiques et de la santé au travail, Institut national de santé publique du Québec

Patrice Vigeant, CISSS de la Montérégie-Ouest - Hôpital du Suroît



© 2001-2020 Gouvernement du Québec

URL source (modified on 09/25/2017 - 19:26):

<https://www.inspq.qc.ca/infections-nosocomiales/spin/erv/surveillance-2014-2015?themekey-theme=mobile>

Liens

[1] https://www.inspq.qc.ca/sites/default/files/styles/echelle_600/public/images/maladies-infectieuses/spin/erv/2015/erv-figure-4-large.jpg

[2] <https://www.inspq.qc.ca/file/10823/download?token=kQD4pQHV>

