



**Accueil > Expertises > Maladies infectieuses > Infections nosocomiales et risques infectieux en milieu de soins > Les infections nosocomiales > Surveillance provinciale (SPIN) > Infections à bacilles à Gram négatif producteurs de carbapénémases (BGNPC) > Années antérieures > **2016-2017****

---



# Infections à bacilles à Gram négatif producteurs de carbapénémases (BGNPC)

## Résultats de surveillance 2016-2017

Entre le 1<sup>er</sup> avril 2016 et le 31 mars 2017, 82 installations de santé ont participé à la surveillance des infections à bacilles à Gram négatif producteurs de carbapénémases (BGNPC), pour un cumul de 4 448 999 jours-présence (tableau 1). Au total, 17 infections nosocomiales à BGNPC sont rapportées comme étant acquises au cours d'une hospitalisation (actuelle ou antérieure, catégories 1a et 1b) dans une installation déclarante. Le taux d'incidence des infections nosocomiales à BGNPC est de 0,04 / 10 000 jours-présence. Le taux d'acquisition des colonisations nosocomiales à BGNPC (cat. 1a et 1b) est de 0,57 / 10 000 jours-présence. Huit infections ont été déclarées parmi les installations qui se sont ajoutées à la surveillance de cette année, soit trois installations universitaires et neuf installations non universitaires. Deux installations universitaires et une installation non universitaire n'ont plus participé à la surveillance cette année. Les données ont été extraites le 1<sup>er</sup> juin 2017.

**Tableau 1 - Évolution de la participation des installations à la surveillance des infections à BGNPC, Québec, 2014-2015 à 2016-2017**

	2014-2015	2015-2016	2016-2017
Installations participantes (N)	68	73	82
Admissions (N)	499 604	567 972	650 557
Jours-présence (N)	3 521 830	3 858 658	4 448 999
Infections nosocomiales à BGNPC (cat. 1a + 1b) (N)	9	5	17
Colonisations nosocomiales à BGNPC (cat. 1a + 1b) (N)	56	73	253
Patients infectés (cat. 1a + 1b) (N)	8	5	15

Note : Les colonisations incluent les infections chez les nouveaux porteurs.

Ouvrir tout

## Taux d'incidence

En 2016-2017, le taux d'incidence des infections nosocomiales à BGNPC (cat. 1a et 1b) est de 0,04 / 10 000 jours-présence pour l'ensemble des installations participantes (tableau 2). Les taux d'incidence des infections nosocomiales à BGNPC dans les installations non universitaires sont comparables à ceux des installations universitaires (tableau 2).

**Tableau 2 - Percentiles des taux d'incidence des infections nosocomiales à BGNPC (cat. 1a + 1b) selon la mission de l'installation, Québec, 2016-2017 (taux d'incidence par 10 000 jours-présence [I.C. 95 %])**

Installations	Min.	25 %	50 %	75 %	90 %	Max.	Taux d'incidence
Non universitaires (N = 59)	0	0	0	0,12	0,24	0,66	0,03 [0,01 ; 0,07]
Universitaires (N = 23)	0	0	0	0,14	0,2	0,43	0,04 [0,02 ; 0,08]
Total (N = 82)	0	0	0	0,12	0,24	0,66	0,04 [0,03 ; 0,06]

[I.C. 95 %] : Intervalle de confiance à 95 %.

Parmi les 62 installations qui ont participé aux trois années de surveillance, le taux d'incidence des infections nosocomiales à BGNPC de 2016-2017 est de 0,03 / 10 000 jours-présence et a doublé par rapport à celui observé en 2015-2016 (tableau 3). Cette différence n'est toutefois pas statistiquement significative.

**Tableau 3 - Évolution des taux d'incidence des infections nosocomiales à BGNPC (cat. 1a + 1b) selon la mission de l'installation, Québec, 2014-2015 à 2016-2017 (taux d'incidence par 10 000 jours-présence [I.C. 95 %])**

Mission des installations	2014-2015		2015-2016		2016-2017	
	Nombre d'infections	Taux d'incidence	Nombre d'infections	Taux d'incidence	Nombre d'infections	Taux d'incidence
Non universitaires (N = 42)	1	0,01 [0,00 ; 0,04]	1	0,01 [0,00 ; 0,04]	3	0,02 [0,01 ; 0,06]
Universitaires (N = 20)	8	0,04 [0,02 ; 0,08]	4	0,02 [0,01 ; 0,05]	6	0,03 [0,01 ; 0,07]
Total (N = 62)	9	0,03 [0,02 ; 0,05]	5	0,01 [0,00 ; 0,04]	9	0,03 [0,02 ; 0,05]

Note : Les données analysées sont celles des installations ayant participé à la surveillance de chaque année entre 2014-2015 et 2016-2017

## Description des cas

Au total, 29 infections (dont 18 infections chez de nouveaux porteurs) et 336 colonisations à BGNPC ont été déclarées (tableau 4). Parmi les infections, 19 (65,5 %) sont acquises dans les milieux de soins participants, soit en cours d'hospitalisation (16 infections dont 9 chez de nouveaux porteurs) ou lors d'une hospitalisation antérieure (1 chez un nouveau porteur) ou aux soins ambulatoires (2 chez de nouveaux porteurs) (cat. 1a, 1b et 1c). Un total de 10 infections (dont 6 chez de nouveaux porteurs) est relié à un séjour dans une installation non déclarante, est d'origine communautaire ou est d'origine inconnue (cat. 2, 3 et 4).

Parmi les colonisations, 267 (79,5 %) sont acquises dans les milieux de soins participants, soit en cours d'hospitalisation (207 colonisations et 9 infections chez un nouveau porteur), lors d'une hospitalisation antérieure (36 colonisations et une infection chez un nouveau porteur), aux soins ambulatoires (12 colonisations et 2 infections chez un nouveau porteur) ou en soins de longue durée (une colonisation) (cat. 1a, 1b,1c et 1d). Un total de 68 colonisations (dont 6 infections chez de nouveaux porteurs) est soit relié à un séjour dans une installation non déclarante, soit d'origine communautaire ou inconnue (cat. 2, 3 et 4).

**Tableau 4 - Répartition des infections et des colonisations à BGNPC selon l'origine présumée de l'acquisition, Québec, 2016-2017 (N, %)**

Catégorie	Origine de l'acquisition	Infections		Colonisations	
		N	%	N	%
1a	Cas relié à l'hospitalisation actuelle dans l'installation déclarante	16	55,2	216	65,1
1b	Cas relié à l'hospitalisation antérieure dans l'installation déclarante	1	3,4	37	11,3
1c	Cas relié aux soins ambulatoires de l'installation déclarante	2	6,9	14	3,8
1d	Cas relié à l'unité de soins de longue durée de l'installation déclarante	0	0,0	1	0,3
1e	Cas relié à l'unité de psychiatrie de l'installation déclarante	0	0,0	0	0,0
2	Cas relié à un séjour dans une installation non déclarante	4	13,8	21	5,7
3	Cas d'origine communautaire, non relié aux milieux de soins	5	17,2	34	10,1
4	Cas d'origine inconnue	1	3,4	13	3,8

**Total****29 100,0 336 100,0**

Note : Les colonisations incluent les infections chez les nouveaux porteurs.

En 2016-2017, 3 bactériémies primaires et 3 bactériémies secondaires à une infection ont été rapportées parmi les 29 infections (tableau 5).

**Tableau 5 - Nombre de cas selon le type d'infection, et nombre de bactériémies secondaires à BGNPC de toute origine, Québec, 2016-2017 (N = 29)**

Catégories d'infection	Types d'infection	Infections (N)	Bactériémies secondaires (N)
<b>Bactériémies primaires</b>	BBM-BAC	1	-
	BAC	1	-
	Non-BAC	1	-
	HD	0	-
<b>Autres</b>	Urinaire	11	1
	Abdominale	0	0
	Pulmonaire	6	2
	Infection de site opératoire	1	0
	Peau et tissus mous	6	0
	Os et articulations	1	0
	Autres	1	0
	<b>Total</b>		<b>29</b>

BBM-BAC : bactériémie primaire associée à un cathéter avec bris de barrière muqueuse.

BAC : bactériémie primaire associée à un cathéter.

Non-BAC : bactériémie primaire non associée à un cathéter.

HD : hémodialyse.

Un total de 3 décès a été observé dans les 30 jours suivant le début de l'infection (tableau 6).

**Tableau 6 - Nombre de décès et létalité à 30 jours parmi les infections à BGNPC, Québec, 2014-2015 à 2016-2017**

	2014-2015	2015-2016	2016-2017
Infections à BGNPC (toute origine)	13	8	29
Décès	5	0	3
Létalité	38,5 %	0 %	10,3 %

Dans la grande majorité des cas (221/347 = 63,7 %), la présence ou le type de contact avec un autre cas de BGNPC n'a pas été indiqué (tableau 7). Lorsque spécifiées, la majorité des colonisations et la totalité des infections surviennent suite à un contact élargi avec un patient connu porteur du même gène au cours des trois dernières semaines ou lors d'une éclosion. Les colonisations nosocomiales sont davantage en lien avec la présence de contact alors que les colonisations non nosocomiales sont plutôt en lien avec les facteurs de risque géographique.

**Tableau 7 - Caractéristiques liées aux colonisations à BGNPC, Québec, 2016-2017**

Caractéristiques	Colonisations nosocomiales	Infections nosocomiales		Colonisations non nosocomiales	Infections non nosocomiales	
		Nouveau porteur	Porteur connu		Nouveau porteur	Porteur connu
<b>N</b>	<b>243</b>	<b>10</b>	<b>7</b>	<b>75</b>	<b>8</b>	<b>4</b>
<b>Type de contact</b>						
Contact non spécifié*	138	6	2	65	6	4
Contact rapproché (24 heures dans une même chambre) avec un patient connu porteur du même gène aux cours de trois dernières semaines	6	0	0	2	0	0
Contact élargi (24 heures dans une même unité) avec un patient connu porteur du même gène aux cours de trois dernières semaines	85	4	2	6	2	0
Éclosion en cours avec un même gène connu dans l'installation	14	0	3	2	0	0
<b>Facteurs de risque géographique</b>						
Voyage à l'extérieur du Canada au cours des 12 derniers mois	1	0	0	17	3	1
Soins de santé à l'étranger avec ou sans hospitalisation	0	0	0	1	0	0
Hospitalisation à l'extérieur du Québec au cours des 12 derniers mois	1	0	0	14	3	1
Soins de santé à l'extérieur du Québec au cours des 12 derniers mois	0	0	0	2	1	1
Patient résidant en CHSLD	1	0	0	8	2	1

## Autres caractéristiques

Néoplasie hématologique active	7	1	0	0	0	0
Neutropénie (<500 /mm <sup>3</sup> )	6	2	0	0	0	0
Hémodilution	2	0	0	1	1	0
Greffe de moelle osseuse autologue (< 3 mois)	0	0	0	0	0	0
Greffe de moelle osseuse allogénique	0	0	0	0	0	0
Greffe d'organe solide	7	0	1	1	1	0
Néoplasie non hématologique active	25	2	0	1	0	0
Diabète	44	3	1	23	2	0
Insuffisance rénale aiguë	14	0	1	4	0	0
Insuffisance rénale chronique	18	0	0	7	3	0
Hyperalimentation IV (< 72h avant l'infection)	3	0	0	0	0	0
<b>Aucune caractéristique</b>	0	0	0	0	0	0

\* Aucun des trois types de contact (rapproché, élargi ou éclosion) n'a été indiqué.

Note : Afin de détailler les caractéristiques des colonisations, ces dernières n'incluent pas les infections chez les nouveaux porteurs.

Note : Les types de contact sont mutuellement exclusifs. Dans la situation où plusieurs contacts sont spécifiés, le type le plus étroit est sélectionné.

Note : Les colonisations et les infections nosocomiales font référence aux catégories 1a et 1b.

Note : Infection - Porteur connu : infection chez un patient déjà connu porteur du même gène.

Note : Infection - Nouveau porteur : infection chez un patient non connu porteur ou porteur d'un nouveau gène.

## Colonisation et programmes de dépistage

En 2016-2017, le taux d'acquisition des colonisations nosocomiales à BGNPC (cat. 1a et 1b) est de 0,47 / 10 000 jours-présence parmi les 62 installations qui ont participé aux trois années de surveillance (tableau 8) et de 0,53 pour l'ensemble des installations participantes en 2016-2017 (tableau 13).

### Tableau 8 - Évolution du nombre et du taux d'acquisition des colonisations nosocomiales à

**BGNPC (cat. 1a et 1b) dans les installations ayant participé antérieurement à la surveillance selon la mission de l'installation, Québec, 2014-2015 à 2016-2017 (taux d'acquisition des colonisations nosocomiales à BGNPC par 10 000 jours-présence)**

Installations	2014-2015		2015-2016		2016-2017	
	Nombre de colonisations	Taux d'acquisition	Nombre de colonisations	Taux d'acquisition	Nombre de colonisations	Taux d'acquisition
Non universitaires (N = 42)	33	0,22 [0,16 ; 0,31]	50	0,34 [0,26 ; 0,45]	59	0,37 [0,29 ; 0,48]
Universitaires (N = 20)	23	0,12 [0,08 ; 0,18]	23	0,12 [0,08 ; 0,18]	108	0,56 [0,46 ; 0,68]*
Total (N = 62) *	56	0,16 [0,12 ; 0,21]	73	0,17 [0,17 ; 0,26]	167	0,47 [0,40 ; 0,55]*

Note : Les données analysées sont celles des installations ayant participé à la surveillance de chaque année entre 2014-2015 et 2016-2017.

\* Différence significative ( $p < 0.05$ ) entre les taux d'acquisition de 2015-2016 et 2016-2017.

Le tableau 9 présente le nombre d'installations non universitaires et universitaires ayant précisé le nombre de dépistages à l'admission (non universitaire : 47 sur 59; universitaire : 19 sur 23) et en cours d'hospitalisation (non universitaire : 40 sur 59; universitaire : 20 sur 23).

**Tableau 9 - Nombre d'installations ayant indiqué le nombre de dépistage à l'admission et en cours d'hospitalisation, selon la mission de l'installation, Québec, 2016-2017**

	Nombre d'installations ayant indiqué le nombre de dépistage*			
	À l'admission	En cours d'hospitalisation	Non précisé	Total
Non universitaires (N = 59)	47	40	15	51
Universitaires (N = 23)	19	20	4	23
Total (N = 82)	66	60	19	74

\* Le nombre d'installations ayant indiqué le type de dépistage à l'admission, en cours d'hospitalisation ou non précisé n'est pas mutuellement exclusif.

Les tableaux 10 et 11 présentent le nombre total de tests de dépistage à l'admission et en cours d'hospitalisation ainsi que la moyenne des tests de dépistage pour les BGNPC. En 2015-2016, le nombre total de tests de dépistage était de 64 302 alors que la moyenne des tests de dépistage était de 0,124. En 2016-2017, cela représente des augmentations de 196 % pour le nombre total de tests de dépistage et de 142 % pour la moyenne des tests de dépistage.

**Tableau 10 - Nombre total de tests de dépistage à l'admission et en cours d'hospitalisation, selon la mission de l'installation, Québec, 2016-2017**

Installations	Nombre total de tests de dépistage			
	À l'admission	En cours d'hospitalisation	Non précisé	Total
Non universitaires	23 943	38 575	3 383	65 901
Universitaires	29 650	86 847	11 674	128 171
Total	53 593	125 422	15 057	194 072

**Tableau 11 - Moyenne des tests de dépistage pour les BGNPC, selon la mission de**

## l'installation, Québec, 2016-2017 (moyenne des tests de dépistage pour les BGNPC par admission)

Installations	Moyenne des tests de dépistage pour les BGNPC *		
	À l'admission	En cours d'hospitalisation	Total
Non universitaires	0,07	0,11	0,2
Universitaires	0,09	0,28	0,41
Total	0,08	0,19	0,30

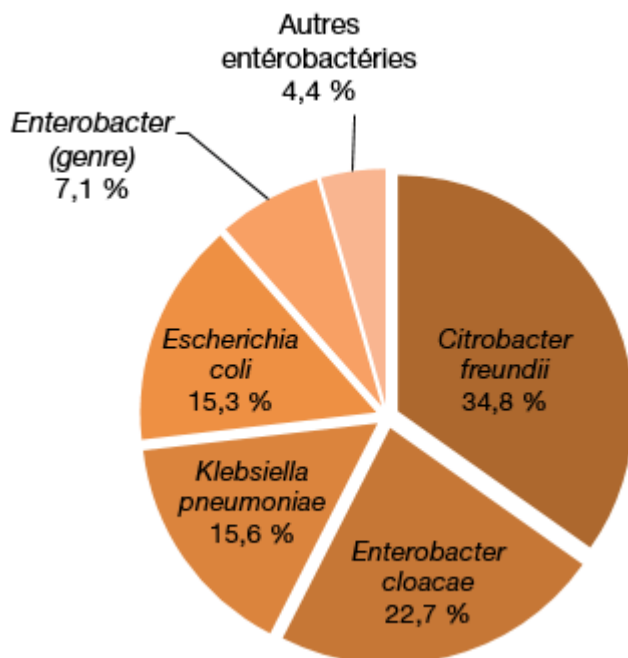
\* La moyenne des tests de dépistage pour les BGNPC à l'admission et en cours d'hospitalisation n'est pas additive.

## Microbiologie

La figure 1 présente la répartition des microorganismes isolés pour tous les cas. Un total de 359 microorganismes est isolé parmi les 347 cas de colonisations et d'infections. Ces microorganismes sont majoritairement des *Citrobacter freundii* (34,8 %), des *Enterobacter cloacae* (22,7 %), des *Klebsiella pneumoniae* (15,6 %), ou des *Escherichia coli* (15,3 %). Pour deux cas de colonisations, trois et quatre microorganismes différents sont isolés. Aussi, un total de 22 colonisations avec 2 microorganismes sont isolés. Parmi ces dernières, quatre d'entre elles se sont infectées.

**Figure 1 - Répartition des catégories de microorganismes isolés, pour tous les cas (n = 347), Québec, 2016-2017**

**Tous microorganismes isolés (N = 359)**



[1]

Le tableau 12 présente le gène codant pour une carbapénémase, identifié dans les différents microorganismes isolés. La grande majorité des gènes de résistance reliés aux différents



microorganismes est de type KPC. Cinq souches d'*Escherichia coli*, quatre souches de *Klebsiella pneumoniae*, une souche de *Citrobacter freundii* et une souche d'une autre entérobactérie sont porteuses du gène NDM. Une souche de *Klebsiella pneumoniae* et une souche d'*Escherichia Coli* sont porteuses à la fois des gènes NDM et OXA-48 alors qu'une souche d'*Enterobacter cloacae* est porteuse à la fois des gènes IMP et IMI/NMC.

**Tableau 12 - Proportion des gènes codant pour une carbapénémase pour les microorganismes isolés, Québec, 2016-2017**

<b>Gène</b>		<b>Microorganisme</b>		
<b>Nom</b>	<b>%</b>	<b>Nom</b>	<b>N</b>	<b>%</b>
KPC	69,1	<i>Citrobacter freundii</i>	89	35,9
		<i>Enterobacter cloacae</i>	45	18,1
		<i>Klebsiella pneumoniae</i>	42	16,9
		<i>Escherichia coli</i>	26	10,5
		<i>Enterobacter</i> (genre)	23	9,3
		<i>Klebsiella oxytoca</i>	9	3,6
		<i>Serratia marcescens</i>	3	1,2
		Autres entérobactéries	11	4,4
			<b>248</b>	
OXA-48	15,3	<i>Citrobacter freundii</i>	27	49,1
		<i>Escherichia coli</i>	20	36,4
		<i>Klebsiella pneumoniae</i>	6	10,9
		<i>Klebsiella oxytoca</i>	1	1,8
		<i>Enterobacter</i> (genre)	1	1,8
			<b>55</b>	
IMI/NMC	8,9	<i>Enterobacter cloacae</i>	30	93,8
		<i>Enterobacter</i> (genre)	2	6,3
			<b>32</b>	
NDM	3,1	<i>Escherichia coli</i>	5	45,5
		<i>Klebsiella pneumoniae</i>	4	36,4
		<i>Citrobacter freundii</i>	1	9,1
		Autre entérobactérie	1	9,1
			<b>11</b>	
SME	1,9	<i>Serratia marcescens</i>	7	100
			<b>7</b>	
OXA48/NDM	0,6	<i>Klebsiella pneumoniae</i>	1	50

		<i>Escherichia coli</i>	1	50
			<b>2</b>	
VIM	0,6	<i>Citrobacter freundii</i>	1	50
		Autre entérobactérie	1	50
			<b>2</b>	
IMP	0,3	<i>Enterobacter cloacae</i>	1	100
			<b>1</b>	
IMP/IMI_NMC	0,3	<i>Enterobacter cloacae</i>	1	100
			<b>1</b>	

**Total** **359**

KPC : *Klebsiella pneumoniae* carbapenemase (classe A).

OXA-48 : Gène de la famille Oxacillinase-48 (Classe D).

IMI/NMC : Imipenem-hydrolysing B-lactamase / Not metalloenzyme carbapenemase.

NDM : New-dehli metallo-β-lactamase (Classe B).

SME : *Serratia marcescens* enzyme.

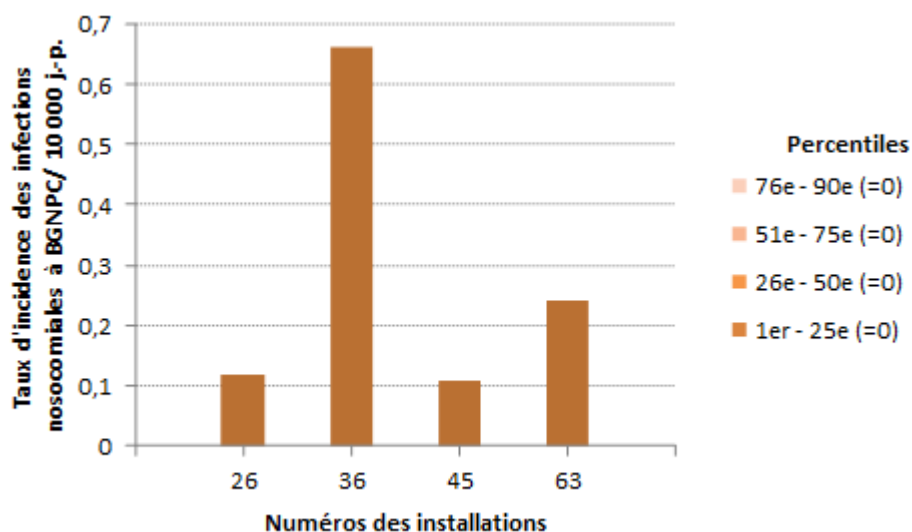
IMP : Imipenemase (IMP) metallo-β-lactamase

VIM : *Verona imipenemase*

## Données par installation

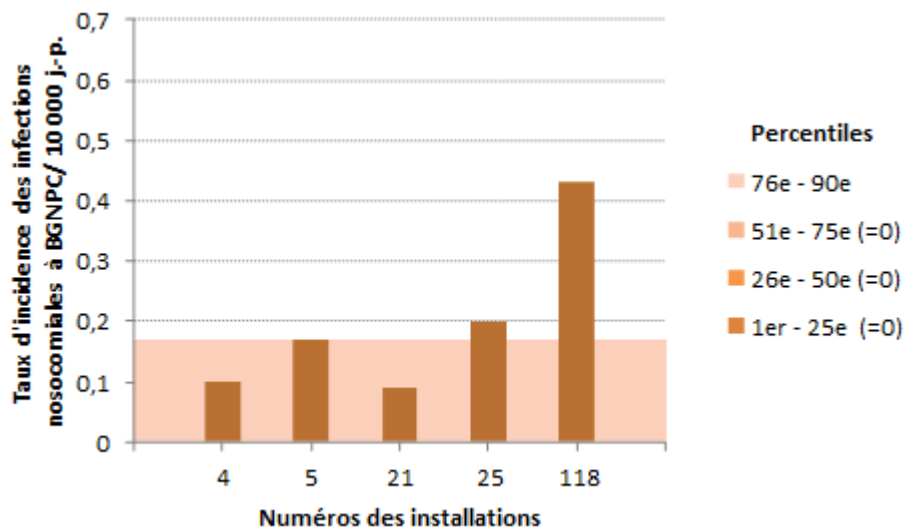
Les taux d'incidence des infections nosocomiales à BGNPC et les percentiles des taux d'incidence selon la mission sont représentés aux figures 2 et 3. Les taux d'acquisition des colonisations nosocomiales à BGNPC selon la mission sont représentés aux figures 4 et 5.

**Figure 2 - Taux d'incidence des infections nosocomiales à BGNPC (cat. 1a et 1b) et percentiles des taux d'incidence dans les installations non universitaires, Québec, 2016-2017 (taux d'incidence par 10 000 jours-présence)**



Note : les installations 9, 10, 11, 14, 16, 19, 23, 32, 34, 35, 37, 38, 39, 40, 41, 42, 44, 46, 47, 49, 52, 53, 56, 58, 59, 61, 64, 65, 67, 70, 71, 72, 74, 75, 77, 80, 81, 82, 84, 85, 86, 88, 89, 91, 97, 99, 100, 101, 103, 107, 109, 111, 112, 113 et 130 n'ont déclaré aucune infection en 2016-2017

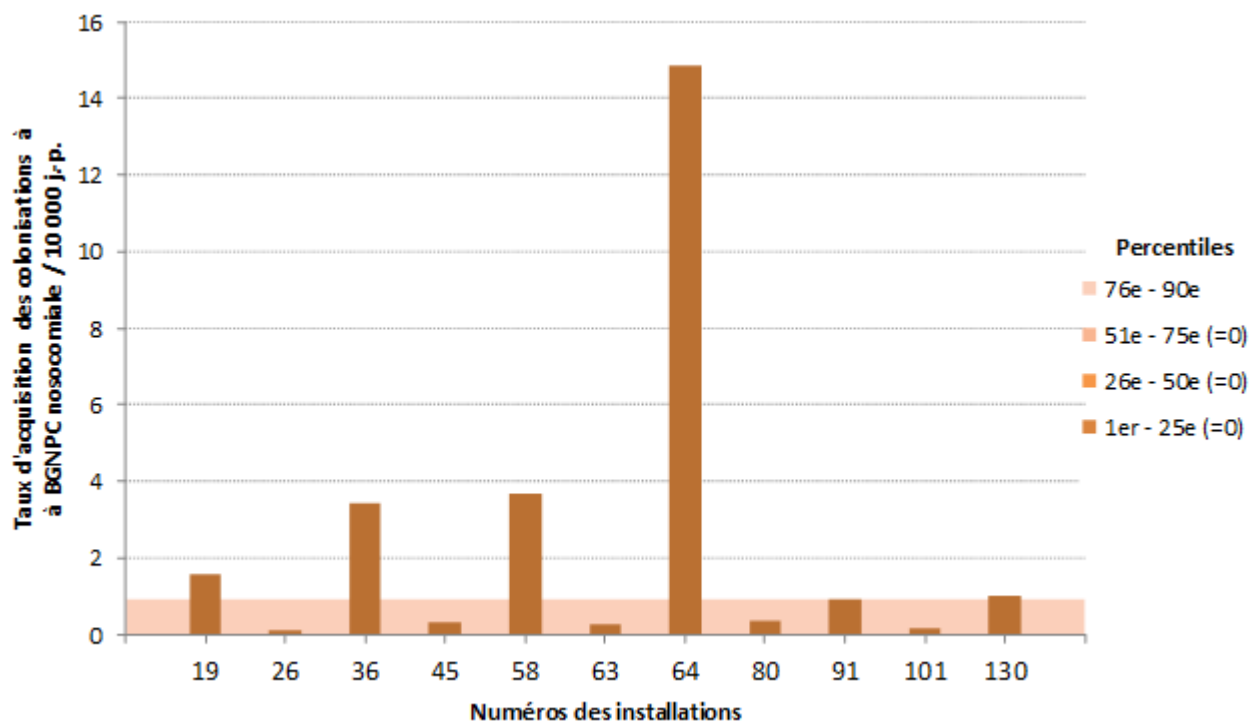
**Figure 3 - Taux d'incidence des infections nosocomiales à BGNPC (cat. 1a et 1b) et percentiles des taux d'incidence dans les installations universitaires, Québec, 2016-2017 (taux d'incidence par 10 000 jours-présence)**



[3]

Note : les installations 2, 3, 6, 7, 8, 13, 15, 18, 20, 22, 24, 27, 28, 29, 30, 31, 33 et 48 n'ont déclaré aucune infection en 2016-2017.

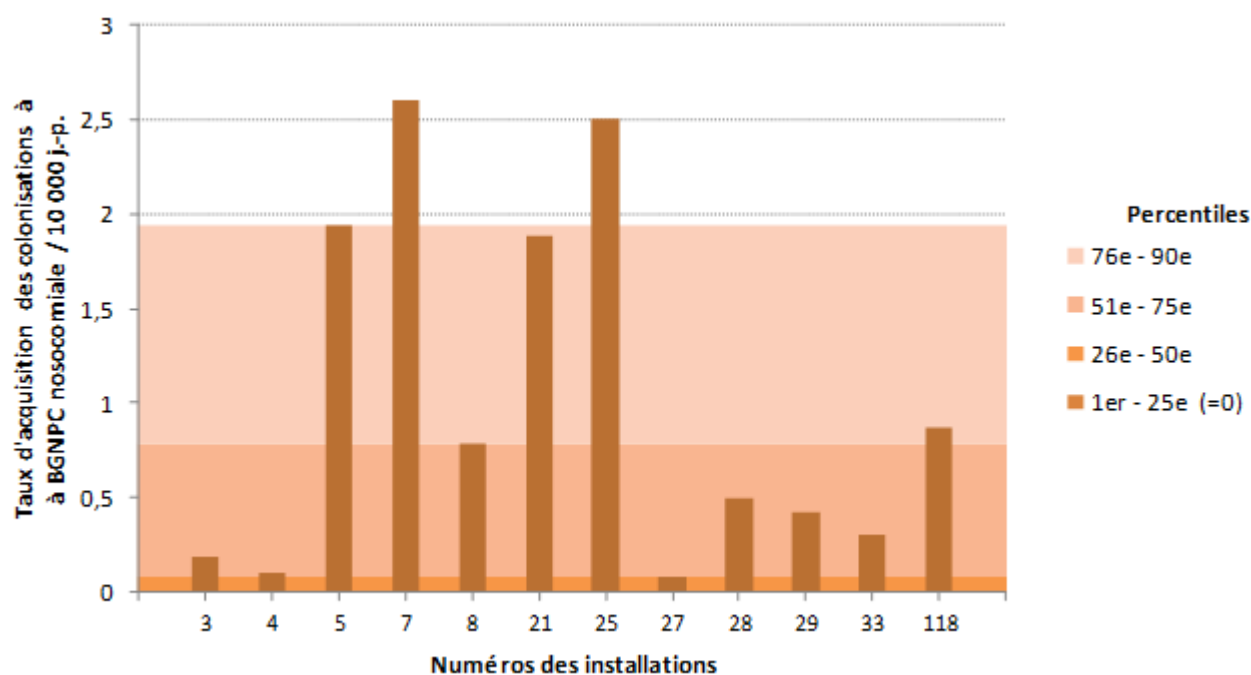
**Figure 4 - Taux d'acquisition des colonisations nosocomiales à BGNPC (cat. 1a et 1b) et percentiles des taux d'acquisition dans les installations non universitaires, Québec, 2016-2017 (taux d'acquisition des colonisations nosocomiales à BGNPC par 10 000 jours-présence)**



[4]

Note : les installations 9, 10, 11, 14, 16, 23, 32, 34, 35, 37, 38, 39, 40, 41, 42, 44, 46, 47, 49, 52, 53, 56, 59, 61, 65, 67, 70, 71, 72, 74, 75, 77, 81, 82, 84, 85, 86, 88, 89, 97, 99, 100, 103, 107, 109, 111, 112 et 113 n'ont déclaré aucune colonisation en 2016-2017.

**Figure 5 - Taux d'acquisition des colonisations nosocomiales à BGNPC (cat. 1a et 1b) et percentiles des taux d'acquisition dans les installations universitaires, Québec, 2016-2017 (taux d'acquisition des colonisations nosocomiales à BGNPC par 10 000 jours-présence)**



[5]

Note : les installations 2, 6, 13, 15, 18, 20, 22, 24, 30, 31 et 48 n'ont déclaré aucune colonisation en

2016-2017.

Sur le plan local, en 2016-2017, le taux d'incidence des infections nosocomiales à BGNPC a varié de 0 à 0,66 / 10 000 jours-présence, alors que le taux d'acquisition des colonisations nosocomiales à BGNPC a varié de 0 à 14,83 / 10 000 jours-présence. Un total de 59 installations (71,9 %) n'ont déclaré aucune infection ni colonisation d'origine nosocomiale en 2016-2017. Un sommaire détaillé des données de surveillance des infections nosocomiales à BGNPC par installation est présenté au tableau 13.

**Tableau 13 - Taux d'incidence des infections nosocomiales à BGNPC (cat. 1a et 1b), taux d'acquisition des colonisations nosocomiales à BGNPC et moyenne des tests de dépistage des BGNPC par admission et par installation, Québec, 2016-2017 (taux d'incidence par 10 000 jours-présence [I.C. 95 %]; taux d'acquisition des colonisations par 10 000 jours-présence)**

RSS	Installation		Taux d'incidence des infections nosocomiales à BGNPC (cat. 1a + 1b) [I.C. 95 %]	Taux d'acquisition des colonisations nosocomiales à BGNPC (cat. 1a + 1b)	Moyenne des tests de dépistage pour BGNPC par admission*
	Numéro	Nom			
	16	HÔPITAL RÉGIONAL DE RIMOUSKI	0	0	0,13
	32	CENTRE HOSPITALIER RÉGIONAL DU GRAND-PORTAGE	0	0	0,05
1	61	HÔPITAL NOTRE-DAME-DE-FATIMA	0	0	0,05
	71	HÔPITAL DE MATANE	0	0	0,22
	77	HÔPITAL D'AMQUI	0	0	0
	84	HÔPITAL DE NOTRE-DAME-DU-LAC	0	0	0,08
		<b>BAS-SAINT-LAURENT</b>	<b>0</b>	<b>0</b>	<b>0,11</b>
	20	HÔPITAL DE CHICOUTIMI	0	0	0,04
	67	HÔPITAL ET CENTRE DE RÉADAPTATION DE JONQUIÈRE	0	0	0,01
2	74	HÔPITAL DE DOLBEAU-MISTASSINI	0	0	0,01
	88	HÔPITAL, CLSC ET CENTRE D'HÉBERGEMENT DE ROBERVAL	0	0	0,01
	100	HÔPITAL DE LA BAIE	0	0	0,01
	112	HÔPITAL D'ALMA	0	0	0,01
		<b>SAGUENAY-LAC-SAINT-JEAN</b>	<b>0</b>	<b>0</b>	<b>0,02</b>
	2	HÔPITAL DE L'ENFANT-JÉSUS	0	0	0,29
	7	PAVILLON L'HÔTEL-DIEU DE QUÉBEC	0	2,60 [1,71 ; 3,95] (22)	1,19
	24	HÔPITAL DU SAINT-SACREMENT	0	0	0,38
3	27	PAVILLON CENTRE HOSPITALIER DE L'UNIVERSITÉ LAVAL	0	0,08 [0,01 ; 0,56] (1)	0,22
	28	PAVILLON SAINT-FRANCOIS D'ASSISE	0	0,50 [0,21 ; 1,21] (5)	0,38
	33	INSTITUT UNIVERSITAIRE DE CARDIOLOGIE ET DE PNEUMOLOGIE DE QUÉBEC	0	0,30 [0,10 ; 0,93] (3)	0,36
	59	HÔPITAL DE BAIE-SAINT-PAUL	0	0	0,07
	86	HÔPITAL DE LA MALBAIE	0	0	0,05
	<b>CAPITALE-NATIONALE</b>	<b>0</b>	<b>0,51 [0,36 ; 0,72] (31)</b>	<b>0,4</b>	
	23	HÔTEL-DIEU D'ARTHABASKA	0	0	0,01
	31	PAVILLON SAINTE-MARIE	0	0	0
4	41	HÔPITAL DU CENTRE-DE-LA-MAURICIE	0	0	0
	44	HÔPITAL SAINTE-CROIX	0	0	0,06
	85	CENTRE DE SANTÉ ET DE SERVICES SOCIAUX DU HAUT-SAINT-LAURENT	0	0	0,03
		<b>MAURICIE ET CENTRE-DU-QUÉBEC</b>	<b>0</b>	<b>0</b>	<b>0,01</b>

RSS	Installation		Taux d'incidence des infections nosocomiales à BGNPC (cat. 1a + 1b) [I.C. 95 %]	Taux d'acquisition des colonisations nosocomiales à BGNPC (cat. 1a + 1b)	Moyenne des tests de dépistage pour BGNPC par admission*
	Numéro	Nom			
5	15	HÔPITAL FLEURIMONT	0	0	0
	30	HOTEL-DIEU DE SHERBROOKE	0	0	0
	46	HÔPITAL DE GRANBY	0	0	0
	49	CENTRE DE SANTÉ ET DE SERVICES SOCIAUX MEMPHRÉMAGOG	0	0	0
	75	CENTRE DE SANTÉ ET DE SERVICES SOCIAUX DU GRANIT	0	0	0
	99	HÔPITAL BROME-MISSISQUOI-PERKINS	0	0	0
		<b>ESTRIE</b>	<b>0</b>	<b>0</b>	<b>0</b>
	3	GLEN - ROYAL VICTORIA	0	0,19 [0,05 ; 0,73] (2)	0,17
	4	HÔPITAL NOTRE-DAME DU CHUM	0,10 [0,02 ; 0,66] (1)	0,10 [0,02 ; 0,66] (1)	0,24
	5	HÔPITAL GÉNÉRAL JUIF	0,17 [0,05 ; 0,53] (3)	1,94 [1,39 ; 2,71] (34)	1,51
6	6	GLEN - ENFANTS	0	0	0,09
	8	PAVILLON MAISONNEUVE/PAVILLON MARCEL-LAMOUREUX	0	0,79 [0,48 ; 1,31] (15)	0,21
	12	CENTRE HOSPITALIER UNIVERSITAIRE SAINTE-JUSTINE	-	-	-
	13	INSTITUT DE CARDIOLOGIE DE MONTRÉAL	0	0	0,17
	21	HÔPITAL SAINT-LUC DU CHUM	0,09 [0,01 ; 0,71] (1)	1,89 [1,22 ; 2,93] (20)	0,45
	22	HÔTEL-DIEU DU CHUM	0	0	0,27
	25	HÔPITAL DU SACRÉ-COEUR DE MONTRÉAL	0,20 [0,07 ; 0,61] (3)	2,5 [1,82 ; 3,43] (38)	1,6
	26	HÔPITAL DE VERDUN	0,12 [0,02 ; 0,87] (1)	0,12 [0,02 ; 0,87] (1)	0,03
	29	HÔPITAL GÉNÉRAL DE MONTRÉAL	0	0,42 [0,14 ; 1,30] (3)	0,34
	34	HÔPITAL SANTA CABRINI	0	0	0,02
	36	HÔPITAL GÉNÉRAL DU LAKESHORE	0,66 [0,27 ; 1,59] (5)	3,45 [2,35 ; 5,07] (26)	1,06
	38	HÔPITAL JEAN-TALON	0	0	0,61
	48	CENTRE HOSPITALIER DE ST. MARY	0	0	0,09
	76	HOPITAL DE LACHINE	-	-	-
	80	HÔPITAL FLEURY	0	0,34 [0,05 ; 2,37] (1)	1,1
	83	HÔPITAL DE LASALLE	-	-	-
	118	HÔPITAL NEUROLOGIQUE DE MONTRÉAL	0,43 [0,06 ; 3,11] (1)	0,87 [0,22 ; 3,47] (2)	0,24
		<b>MONTRÉAL</b>	<b>0,11 [0,07 ; 0,18] (15)</b>	<b>1,00 [0,85 ; 1,18] (143)</b>	<b>0,62</b>
7	39	HÔPITAL DE GATINEAU	0	0	0
	40	HÔPITAL DE HULL	0	0	0,11
	51	HÔPITAL DE MANIWAKI	-	-	-
	95	HÔPITAL DU PONTIAC	-	-	-
	111	HÔPITAL DE PAPINEAU	0	0	0,02
		<b>OUTAOUAIS</b>	<b>0</b>	<b>0</b>	<b>0,04</b>
8	47	HÔPITAL DE ROUYN-NORANDA	0	0	0,01
	52	HÔPITAL D'AMOS	0	0	0
	65	HÔPITAL ET CLSC DE VAL-D'OR	0	0	0,02
	70	CENTRE DE SOINS DE COURTE DURÉE LA SARRE	0	0	0
	82	PAVILLON SAINTE-FAMILLE	0	0	0,13
		<b>ABITIBI-TÉMISCAMINGUE</b>	<b>0</b>	<b>0</b>	<b>0,02</b>
9	64	HÔPITAL LE ROYER	0	14,83 [9,46 ; 23,25] (19)	1,64
	72	HÔPITAL ET CENTRE D'HÉBERGEMENT DE SEPT-ÎLES	0	0	0,03
		<b>CÔTE-NORD</b>	<b>0</b>	<b>9,76 [6,22 ; 15,30] (19)</b>	<b>1,1</b>
10	96	CENTRE DE SANTÉ DE CHIBOUGAMAU	-	-	-
		<b>NORD-DU-QUÉBEC</b>	<b>-</b>	<b>-</b>	<b>-</b>

Installation		Taux d'incidence des infections nosocomiales à BGNPC (cat. 1a + 1b) [I.C. 95 %]	Taux d'acquisition des colonisations nosocomiales à BGNPC (cat. 1a + 1b)	Moyenne des tests de dépistage pour BGNPC par admission*
RSS	Numéro	Nom		
	53	HÔPITAL DE CHANDLER	0	0
	91	HÔPITAL HÔTEL-DIEU DE GASPÉ	0	0,90 [0,13 ; 6,36] (1)
11	97	HÔPITAL DE MARIA	0	0
	107	HÔPITAL DE L'ARCHIPEL	0	0
	109	HÔPITAL DE SAINTE-ANNE-DES-MONTS	0	0
		<b>GASPÉSIE-ÎLES-DE-LA-MADELEINE</b>	<b>0</b>	<b>0,18 [0,03 ; 1,22] (1)</b>
	18	HÔTEL-DIEU DE LÉVIS	0	0
12	63	HÔPITAL DE SAINT-GEORGES	0,24 [0,03 ; 1,73] (1)	0,24 [0,03 ; 1,73] (1)
	89	HÔPITAL DE MONTMAGNY	0	0
	113	HÔPITAL DE THETFORD MINES	0	0
		<b>CHAUDIÈRE-APPALACHES</b>	<b>0,06 [0,01 ; 0,44] (1)</b>	<b>0,06 [0,01 ; 0,44] (1)</b>
13	19	HÔPITAL CITÉ DE LA SANTÉ	0	1,57 [1,09 ; 2,26] (29)
		<b>LAVAL</b>	0	1,57 [1,09 ; 2,26] (29)
14	11	HÔPITAL PIERRE-LE GARDEUR	0	0
	14	CENTRE HOSPITALIER RÉGIONAL DE LANAUDIÈRE	0	0
		<b>LANAUDIÈRE</b>	<b>0</b>	<b>0</b>
	45	HÔPITAL DE SAINT-EUSTACHE	0,11 [0,02 ; 0,78] (1)	0,33 [0,11 ; 1,02] (3)
	56	CENTRE DE SANTÉ ET DE SERVICES SOCIAUX D'ARGENTEUIL	0	0
15	81	HÔPITAL DE MONT-LAURIER	0	0
	101	HÔPITAL RÉGIONAL DE SAINT-JÉRÔME	0	0,18 [0,04 ; 0,73] (2)
	103	HÔPITAL LAURENTIEN	0	0
		<b>LAURENTIDES</b>	<b>0,04 [0,01 ; 0,25] (1)</b>	<b>0,19 [0,08 ; 0,45] (5)</b>
	1	HÔPITAL CHARLES LEMOYNE	-	-
	9	HÔPITAL DU HAUT-RICHELIEU	0	0
	10	HÔPITAL PIERRE-BOUCHER	0	0
16	35	HÔPITAL HONORÉ-MERCIER	0	0
	37	HÔTEL-DIEU DE SOREL	0	0
	42	CENTRE HOSPITALIER ANNA-LABERGE	0	0
	58	HÔPITAL DU SUROÏT	0	3,69 [2,45 ; 5,55] (23)
	130	HÔPITAL BARRIE MEMORIAL	0	1,04 [0,15 ; 7,32] (1)
		<b>MONTÉRÉGIE</b>	<b>0</b>	<b>0,51 [0,34 ; 0,76] (24)</b>
		<b>Total</b>	<b>0,04 [0,03 ; 0,06] (17)</b>	<b>0,57 [0,50 ; 0,64] (253)</b>

\* Nombre de tests de dépistage réalisés, divisé par le nombre d'admissions.

- Installations qui n'ont pas participé en 2016-2017.

## Auteur

Comité de surveillance provinciale des infections nosocomiales (SPIN)

## Rédacteurs

**Christophe Garenc**, Direction des risques biologiques et de la santé au travail, Institut national de santé publique du Québec

**Christian Lavallée**, Hôpital Maisonneuve-Rosemont

**Danielle Moisan**, Centre hospitalier régional du Grand-Portage

**Muleka Ngenda-Muadi**, Direction des risques biologiques et de la santé au travail, Institut national de santé publique du Québec

**Isabelle Rocher**, Direction des risques biologiques et de la santé au travail, Institut national de santé publique du Québec

**Claude Tremblay**, Centre hospitalier universitaire de Québec - Université Laval

**Mélissa Trudeau**, Direction des risques biologiques et de la santé au travail, Institut national de santé publique du Québec

**Jasmin Villeneuve**, Direction des risques biologiques et de la santé au travail, Institut national de santé publique du Québec

# ***Institut national de santé publique*** **Québec**



© Gouvernement du Québec, 2021

---

**URL source (modified on 08/21/2018 - 20:44):**

<https://www.inspq.qc.ca/infections-nosocomiales/spin/bgnpc/surveillance-2016-2017>

**Liens**

[1] <https://www.inspq.qc.ca/sites/default/files/images/maladies-infectieuses/spin/bgnpc/2017/figure1.png>

[2] <https://www.inspq.qc.ca/sites/default/files/images/maladies-infectieuses/spin/bgnpc/2017/figure2.png>

[3] <https://www.inspq.qc.ca/sites/default/files/images/maladies-infectieuses/spin/bgnpc/2017/figure3.png>

[4] <https://www.inspq.qc.ca/sites/default/files/images/maladies-infectieuses/spin/bgnpc/2017/figure4.png>

[5] <https://www.inspq.qc.ca/sites/default/files/images/maladies-infectieuses/spin/bgnpc/2017/figure5.png>

[6] <https://www.inspq.qc.ca/file/10859/download?token=tLq1GQuK>