

Renforcer les habiletés socio-émotionnelles de chaque jeune : un cadeau pour la vie



UNIVERSITÉ
LAVAL

Chaire de recherche Bien-être à l'école et prévention de la violence
Faculté des sciences de l'éducation



Claire Beaumont, professeure
Titulaire de la Chaire

La réussite éducative et la santé mentale des jeunes inquiètent...

- TDAH, anxiété, détresse psychologique, violence et intimidation à l'école, dans les relations amoureuses, sur le Web, décrochage, difficulté à comprendre et à vivre avec la diversité, etc.
- Des experts préoccupés par le développement des enfants réclament que l'école enseigne aux jeunes des « compétences de vie » pour les aider à mieux s'adapter au monde complexe d'aujourd'hui.

Prévention de la violence / intimidation

Santé mentale

Éthique et culture religieuse

Éducation à la sexualité

Etc.

La mission de socialisation de l'école aussi mise à l'épreuve par la violence et l'intimidation



Les approches globales et positives plus efficaces pour apprendre aux jeunes à mieux vivre ensemble

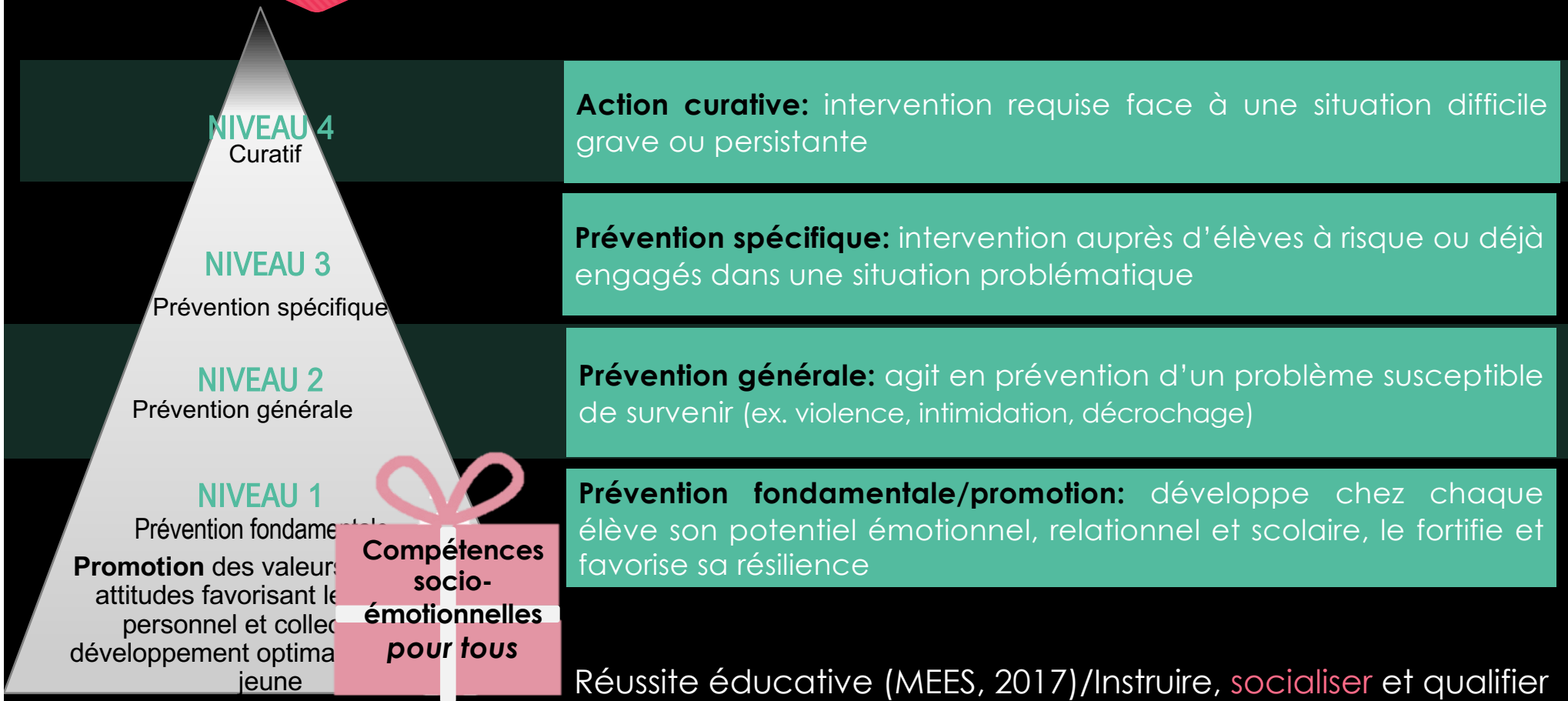
Notre approche globale et positive en milieu scolaire

Psychologie positive: Étudie le fonctionnement optimal des individus, des groupes et des sociétés: prend en charge la souffrance, identifie et crée les conditions de l'épanouissement (Seligman, 2011).

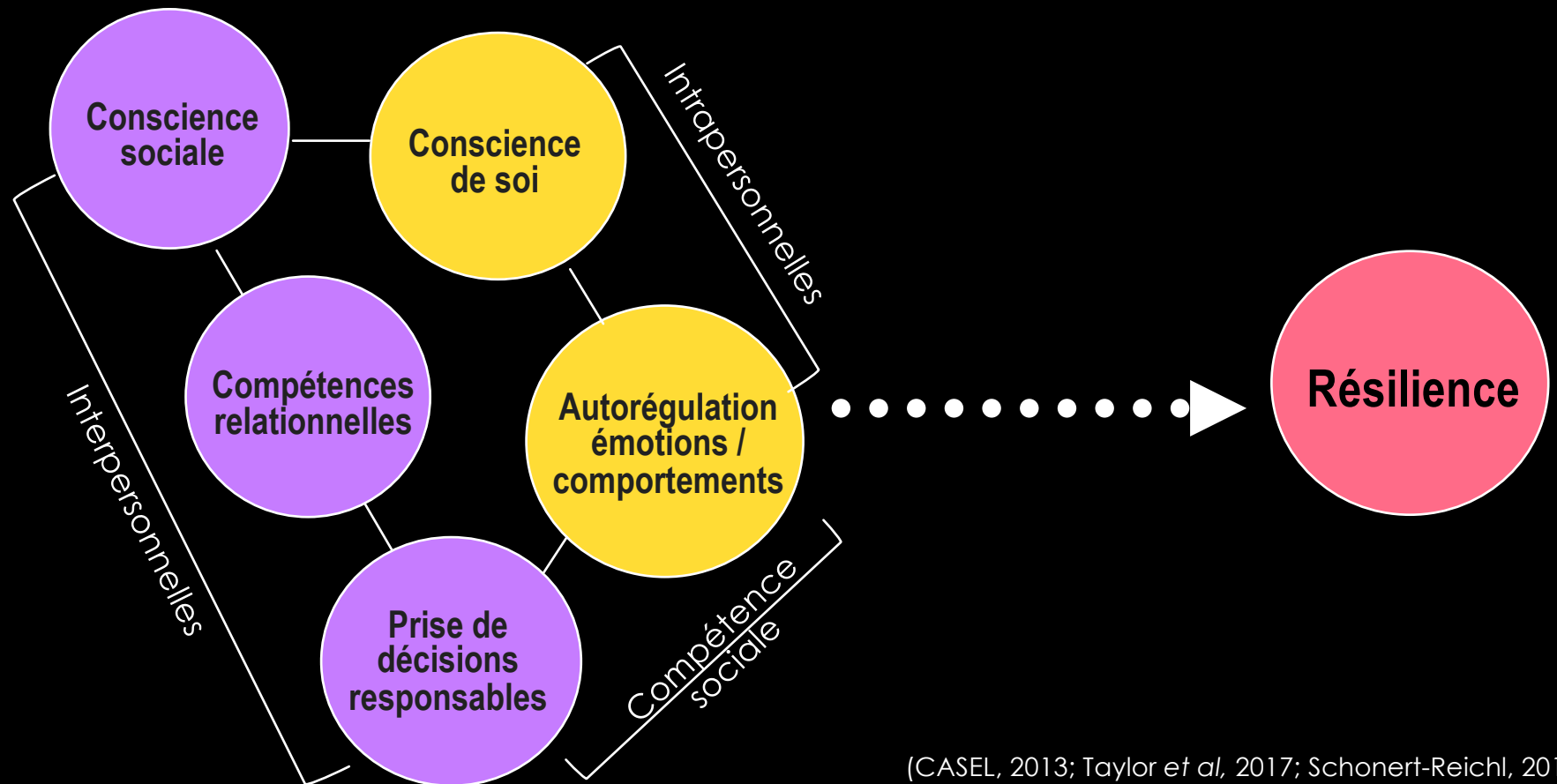
Modèle de la maladie	Promotion de la santé
<ul style="list-style-type: none">• Maladie mentale• Centration sur le déficit• Individus avec ou sans problèmes• Les personnes malades	<ul style="list-style-type: none">• Santé mentale• Épanouissement personnel (forces et atouts)• Développe le savoir être et l'humanité• Psychologie du bien-être, de la résilience



Modèle multiniveau pour favoriser le développement optimal et le bien-être de chaque élève à l'école



Des compétences socio-émotionnelles pour tous: les enseigner et les pratiquer dans divers contextes



Enseigner des compétences émotionnelles, sociales et cognitives à l'école: effets positifs

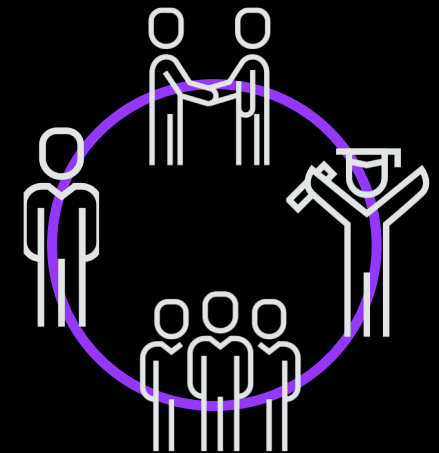
Est bénéfique à tous les enfants, chacun étant susceptible de vivre du stress ou de subir certains traumatismes au cours de sa vie (Goleman et Senge, 2014).

- **Améliore** : le bien-être des jeunes, la compétence sociale, les conduites prosociales (empathie), l'image de soi, la réussite scolaire, la diplomation, l'engagement civique (Durlak *et al.*, 2011; Domitrovich, *et al.*, 2017; Santos *et al.*, 2011).
- **Diminue**: la détresse psychologique et les problèmes comportementaux des élèves, et ce, sans égard à leur origine ethnique, à leur statut socioéconomique ou à leur lieu de résidence (Durlak *et al.*, 2011).
- **La participation de l'école entière** à un programme d'ASÉ est liée à une diminution de la violence à l'école, à une amélioration du climat scolaire, à des relations plus positives avec les pairs et les enseignants, de même qu'à une augmentation de l'engagement et de la motivation des élèves (Battistich, Schaps & Wilson, 2004; Edwards *et al.*, 2005).

Les compétences personnelles, cognitives, sociales, émotionnelles, morales et spirituelles sont associées à la résilience (Truebridge, 2016).

Résilience: capacité à s'adapter aux changements et aux événements stressants de manière saine et à réussir, en divers contextes et en dépit de l'adversité (Luthar et al., 2000).

Pour que les enfants soient émotionnellement en bonne santé, socialement adaptés et capables de réussir à l'école, ils doivent apprendre à gérer leurs émotions, à établir et à maintenir des relations saines dans différents contextes (Goleman et Senge, 2014; Hymel. S. et al., 2017; Schonert-Reichl, 2019; Taylor et al., 2019).



Face à ces constats, que conclure?

- Développer les compétences socio-émotionnelles des jeunes semble un objectif à poursuivre, mais la façon d'y parvenir est encore très peu explicite dans nos écoles; notre système éducatif n'a pas été organisé autour de ces aspects.
- Les émotions ne doivent plus être vues comme des aspects dérangeants à bannir pour réussir à l'école ou dans la vie...mais plutôt comme des leviers inestimables à canaliser pour y parvenir.
- Le contexte actuel de mondialisation des échanges et de diversités culturelles requiert aujourd'hui que les responsables des systèmes éducatifs revoient la place que prennent les émotions à l'école, en public et sur le web.
- L'école peut enseigner des compétences socio-émotionnelles aux jeunes et ainsi les préparer à faire face à l'adversité. Mais seule, elle ne peut prétendre y arriver.

Des conditions de base pour soutenir le développement des compétences socio-émotionnelles des jeunes...

...et les aider à s'épanouir aux plans personnel, scolaire et social:

- 1 Inclure explicitement, dans le programme de l'école québécoise, le développement des compétences socio-émotionnelles pour tous.
- 2 Ajuster les compétences professionnelles attendues chez les futurs enseignants les habilitant à enseigner ces compétences de vie, et offrir de la formation initiale et continue dans ce contexte.
- 3 Plutôt que de travailler en vase clos, travailler en réelle coéducation école-famille-communauté-institutions-gouvernement, poser les actions nécessaires pour que les jeunes apprennent à tirer partie de leurs émotions, et ainsi à veiller à leur bien-être et à celui de la société.

Travaillons ensemble pour
leur offrir ce cadeau... ..
pour la vie!

Merci!



UNIVERSITÉ
LAVAL

Chaire de recherche Bien-être à l'école et prévention de la violence
Faculté des sciences de l'éducation



Claire Beaumont, Ph.D.

Claire.beaumont@fse.ulaval.ca

www.violence-ecole.ulaval.ca

Principales références

- Battich, V., Schaps, E., & Wilson, N. (2004). Effects of an Elementary School Intervention on Students' "Connectedness" to School and Social Adjustment During Middle School, *Journal of Primary Prevention*, 24(3), 243 - 262.
- Brackett, M.A., et al. (2012). Enhancing academic performance and social and emotional competence with the RULER feeling words curriculum. *Learning and Individual Differences*, 22, 218-224. doi: 10.1016/j.lindif.2010.10.002
- Collaborative for Academic, Social, and Emotional Learning. (CASEL/2013). 2013 CASEL guide: Effective social and emotional learning programs - Preschool and elementary school edition , <<http://casel.org/wp-content/uploads/2016/01/2013-casel-guide-1.pdf>>, consulté le 15 octobre 2018.
- Domitrovich, C.E. et al. (2017). Social-emotional competence: An essential factor for promoting positive adjustment and reducing risk in school children, *Child Development*, 88 (2), 408-416. doi: 10.1111/cdev.12739
- Durlak, J. A., Weissberg, R. P., Dymnicki, A. B., Taylor, R. D., & Schellinger, K. B. (2011). Enhancing students' social and emotional development promotes success in school: Results of a meta-analysis. *Child Development*, 82, 474-501.
- Goleman, D. & Senge, P. (2014). *The triple focus : a new approach to education*, LLC Florence, MA, More Than Sound.
- Hymel, S. et al. (2017). Promoting Mental Well-Being Through Social-Emotional Learning in Schools: Examples from British Columbia, *Canadian Journal of Community Mental Health*, 36(4), 97-107. doi:10.7870/cjcmh-2017-029
- Elias, M. (2019), What If the Doors of Every Schoolhouse Opened to Social-Emotional Learning Tomorrow: Reflections on How to Feasibly Scale Up High-Quality SEL, *Educational Psychologist*, 54(3), 233-245, doi: 10.1080/00461520.2019.1636655
- Luthar, S. S., Cicchetti, D., & Becker, B. (2000). The construct of resilience: A critical evaluation and guidelines for future work. *Child Development*, 71(3), 543-562.
- Santos, R. Chartier, M. Walen, J., Château, D., & Boyd, L. (2011), Effectiveness of school-based violence prevention for children and youth: a research report, *Healthcare Quarterly*, 14 (special n°2), 80 - 91.
- Seligman, M.E.P. (2011). *Flourish: A visionary new understanding of happiness and well-being*. New York, NY, Free Press.
- Schonert-Reichl, K. (2019), Advancements in the Landscape of Social and Emotional Learning and Emerging Topics on the Horizon, *Educational Psychologist*, 54(3), 222-232. doi: 10.1080/00461520.2019.1633925
- Taylor, R., Oberle, E., Durlak, J. & Wissberg, R. (2017). Promoting Positive Youth Development Through School-Based Social and Emotional Learning Interventions: A Meta-Analysis of Follow-Up Effects, *Child Development*, 88(44), 1156 - 1171.