

Cette présentation a été effectuée le 5 décembre 2018 au cours de la journée « DEMI-JOURNÉE – Comment protéger la santé des travailleurs à l'ère des changements climatiques? » dans le cadre des 22es Journées annuelles de santé publique (JASP 2018). L'ensemble des présentations est disponible sur le site Web des JASP à la section Éditions précédentes au : <https://www.inspq.qc.ca/jasp>.

**INSPQ** INSTITUT NATIONAL DE SANTÉ PUBLIQUE DU QUÉBEC  
Centre d'expertise et de référence

Formation des employés de parcs publics sur la maladie de Lyme

SURVOL 2017

KARL FOREST-BÉRARD – ALEJANDRA IRACE-CIMA – KARINE THIVIERGE – SANDIE BRIAND  
FRANÇOIS MILORD – ROBBIN LINDSAY – PATRICK LEIGHTON – ARIANE ADAM-POUPART

[www.inspq.qc.ca](http://www.inspq.qc.ca)


JASP 2018  
5 DEC 2018


Public Health Agency of Canada  
Agence de la santé publique du Canada

Institut national de santé publique  
Québec

CONTEXTE

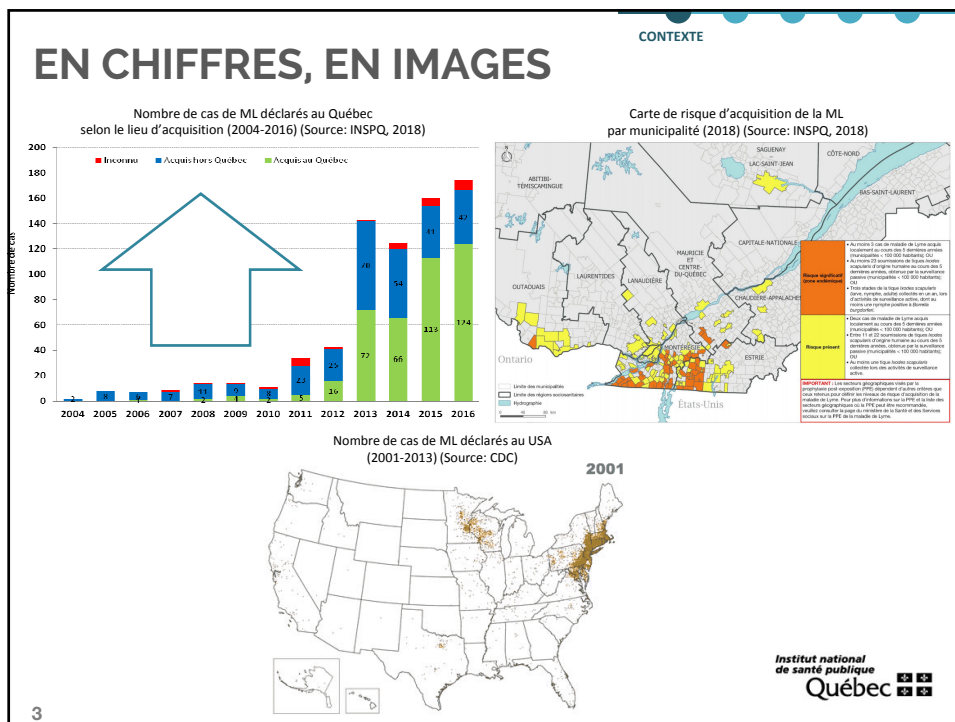
**CONTEXTE**

 La **maladie de Lyme** (ML) peut avoir des effets graves sur la santé

 La ML est en progression au Québec, avec l'expansion de l'aire de distribution de son principal vecteur, la **tique à pattes noires**

Institut national de santé publique  
Québec

2



## CONTEXTE

CONTEXTE

Les **changements climatiques** sont perçus comme étant l'une des principales causes expliquant cette progression vers le nord

Un programme de **surveillance** est en place, nécessitant entre autres la collecte de tiques dans l'environnement

Les **parcs publics** en zone endémique posent un risque aux visiteurs, et tout particulièrement aux **travailleurs extérieurs**, qui sont à risque de contracter la ML dans leurs activités professionnelles

Institut national  
de santé publique  
**Québec**

4

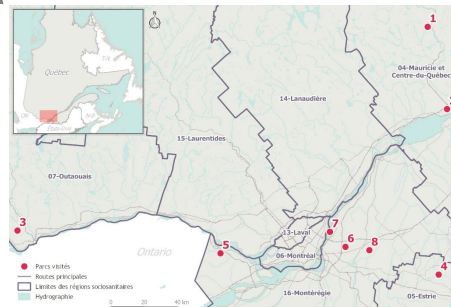
## OBJECTIFS

1. **Développer, offrir et valider**  
une formation aux employés de parc sur  
les mesures de prévention contre la  
maladie de Lyme en milieu de travail
  - Volet théorique
  - Volet pratique (échantillonnage)
2. **Générer** des données complémentaires  
de surveillance active durant l'automne



## MÉTHODOLOGIE

- QUI ?**           Employés de parcs publics
- QUAND ?**       Automne 2017 (mi-oct. à mi-nov.)
- OÙ ?**            8 Parcs publics de 4 RSS
- COMMENT ?**
- Formation théorique
  - Formation pratique
    - COLLECTE #1 (assistée)
  - Mise en pratique
    - COLLECTE #2 (autonome)
  - Évaluation





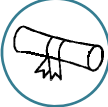
CRÉDIT PHOTO : KARL FOREST BÉHARD ©

RÉSULTATS


## RÉSULTATS

### - RÉSUMÉ -


---




**FORMATION**  
64 employés formés dans les 8 parcs de diff. affiliations.



**ÉCHANTILLONNAGE**  
51 tiques collectées, identifiées et analysées



**ÉVALUATION**  
Retour très positif (appréciation, besoin, intérêt)

*Institut national  
de santé publique*  
**Québec** 

Crédit photo - Jeffrey Thompson, MPR News ©

## CONCLUSIONS

### PREUVE DE CONCEPT



- ✓ Développement d'un **formation validée** et adaptable pour les employés de parcs



- ✓ Sensibilisation d'**employés vulnérables** (PSS11)
- ✓ Par ricochet, protection indirecte de la **population**



- ✓ Obtention de **données complémentaires** incluses au programme de surveillance provincial (AUTOMNE)

9

## PERSPECTIVES

### PARTAGE

- ⊙ **Groupe d'échange régional sur ML en SAT** (unités de SAT de 4 DSP)
- ⊙ **Webinaire** offert au réseau de la santé publique en santé au travail (RSPSAT)
- ⊙ **Feuillets de prévention** destinés aux employés et aux employeurs

### SUITE → 2019

1. **Nouveau projet de formation de formateurs** (ASPC, en cours)
2. **Enregistrement de la formation pour accès en ligne** (ASPC, en cours)



10

# MERCI ! QUESTIONS ?

## REMERCIEMENTS

ASPC-PHAC  
NICHOLAS OGDEN  
JULES KOFFI  
CATHERINE BOUCHARD  
ANNE KIMPTON  
ROBBIN LINDSAY  
KARINE THIVIERGE  
PATRICK LEIGHTON  
GUSTAVO JARQUIN  
KAYLA BUHLER  
ROXANE PELLETIER  
MATTHIEU TANDONNET  
CRÉDIT PHOTO : KARL FOREST BÉRARD

