

Cette présentation a été effectuée le 8 décembre 2015, au cours de la journée « L'importance de l'accompagnement pour implanter de bonnes pratiques cliniques en santé publique » dans le cadre des 19^{es} Journées annuelles de santé publique (JASP 2015). L'ensemble des présentations est disponible sur le site Web des JASP à la section *Archives* au : <http://jasp.inspq.qc.ca>.

L'importance de l'accompagnement

Présentation par la Commission de la santé et des services sociaux des Premières Nations du Québec et du Labrador




8 et 9 décembre 2015
Hôtel Bonaventure, Montréal

19^{es} journées annuelles de **santé publique**



Plan de présentation de la démarche d'accompagnement

- Mise en contexte
- Présentation du cadre d'accompagnement
- Partage de l'esprit du plan de déploiement du cadre d'accompagnement



MISE EN CONTEXTE



- Conception de l'Accompagnement selon les Premières Nations
- Approche holistique
- Notion du territoire
- Tradition et culture



Uitshematau Innut

Conception de l'accompagnement



Notion du territoire



Tradition et culture

Cercle de la vie - approche holistique



Conception du monde:

- Cercle de vie
- Tradition orale
- Spiritualité
- Environnement
- Aînés



Enjeux de partenariats et
de collaboration



Création d'une organisation régionale Premières Nations



COMMISSION DE LA SANTÉ ET DES SERVICES SOCIAUX
DES PREMIÈRES NATIONS DU QUÉBEC ET DU LABRADOR
FIRST NATIONS OF QUEBEC AND LABRADOR
HEALTH AND SOCIAL SERVICES COMMISSION

L'outarde, par ses longs voyages, parcourt l'ensemble du territoire au Québec et au Labrador afin de réaliser sa mission. Les quatre plumes représentent les quatre directions et tous les éléments qui s'y rattachent et qui sont essentiels à sa mission : le mieux-être physique, le mieux-être mental, le mieux-être émotionnel et le mieux-être spirituel. Les onze (11) demi-cercles représentent les dix (10) nations et les Inuits qui habitent le territoire au Québec et au Labrador.



Mission

La CSSSPNQL a pour mission de promouvoir le mieux-être physique, mental, émotionnel et spirituel des personnes, des familles et des communautés des Premières Nations et des Inuits et d'y veiller en favorisant l'accès à des programmes globaux de santé et de services sociaux adaptés aux cultures des Premières Nations et conçus par des organisations des Premières Nations reconnues et sanctionnées par les autorités locales, le tout dans le respect des cultures et de l'autonomie locale.

La CSSSPNQL aide également les communautés qui le désirent à mettre sur pied, à développer et à promouvoir des programmes et des services globaux relatifs à la santé et aux services sociaux adaptés et conçus par des organismes des Premières Nations.



Création et déploiement de nos programmes



Enjeux entre nous

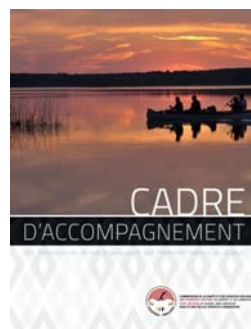


Harmonisation entre nous



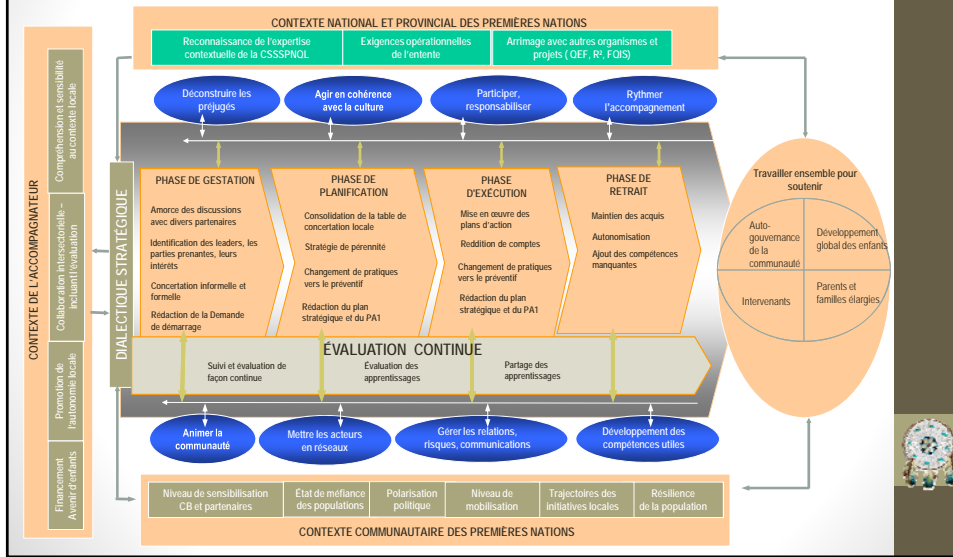
Naissance des travaux du Cadre d'accompagnement des communautés et des organisations (CACO)

- Processus de rédaction
- Un membre de chaque secteur
- Discussion en équipe



Naissance des travaux du Cadre d'accompagnement des communautés et des organisations (CACO) (suite)

Modèle de gestion de l'accompagnement de la mobilisation communautaire dans le contexte de l'entente entre la CSSSPNQL et AE (adapté de Yorn, 2013)



PRÉSENTATION DU CADRE D'ACCOMPAGNEMENT

Présentation du Cadre d'accompagnement des communautés et des organisations des Premières Nations... en bref

Exemples d'objectifs :

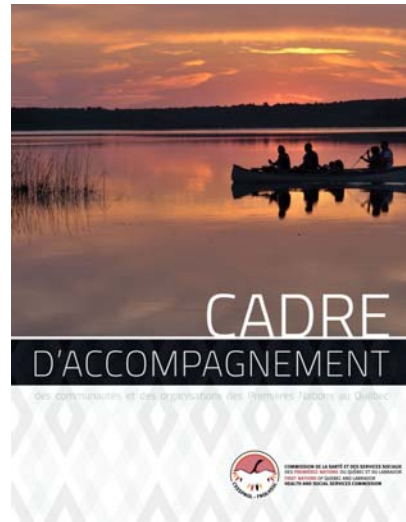
- Clarifier l'approche d'accompagnement
- Améliorer la qualité et l'efficacité des interventions
- Adopter une approche multisectorielle lors de la conception d'outils

Quelques principes directeurs :

- L'accompagnement doit répondre aux besoins exprimés
- Chaque communauté ou organisation est unique
- La communauté ou l'organisation est le premier agent de son développement

Dimensions importantes :

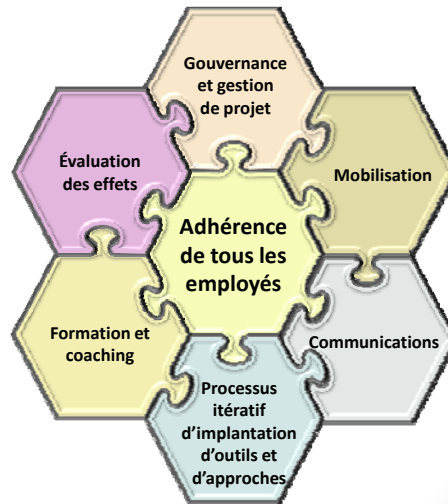
- Savoir
- Savoir-être
- Savoir-faire



PARTAGE DE L'ESPRIT DU PLAN DE DÉPLOIEMENT DE LA CSSSPNQL

Modèle d'implantation du cadre d'accompagnement des communautés et des organisations des Premières Nations

- Utilisation de la logique ascendante (*Bottom-up*).
- Chacune des étapes a été réalisée conséquemment à l'accompagnement préconisé (ex. : travail multisectoriel, respect du rythme).



Modèle d'implantation du cadre d'accompagnement des communautés et des organisations des Premières Nations

- Les employés sont partie prenante (impliqués activement)
- Cette intention guide l'ensemble de la démarche:
 - Rédaction
 - Préimplantation
 - Implantation
- L'harmonisation de l'accompagnement ciblé par le cadre = changement de pratique
- L'adhésion de tous les employés est une stratégie de gestion du changement
- Un facteur facilitant est l'engagement de la majorité des employés envers la mission de l'organisation



Modèle d'implantation du cadre d'accompagnement des communautés et des organisations des Premières Nations

- La logique Bottom-up nécessite une structure décisionnelle claire au sein de l'organisation
- Un facteur facilitant, pour l'équipe projet chargée de l'implantation du cadre, aurait été de déterminer sa structure de gouvernance dès le départ
- L'utilisation de la gestion de projet comme moyen de planification et de mise en œuvre structuré
- La démarche inclut des activités d'auto-évaluation (identification des apprentissages et réinvestissement)



Modèle d'implantation du cadre d'accompagnement des communautés et des organisations des Premières Nations

- La mobilisation des employés autour du cadre d'accompagnement est un moyen permettant la gestion du changement :
 - À titre d'exemple, en 2015-2016, 23 communautés des PN sur 32 (72 %) ont été accompagnées par 15 employés ou plus de la CSSSPNQL
- La prise en charge de la rédaction, de la préimplantation et de l'implantation du cadre par des employés (comités multisectoriels) favorise la mobilisation
- Les techniques de consultation innovantes auprès du plus grand nombre d'employés (ex. : lors des rencontres d'employés) favorisent aussi la mobilisation



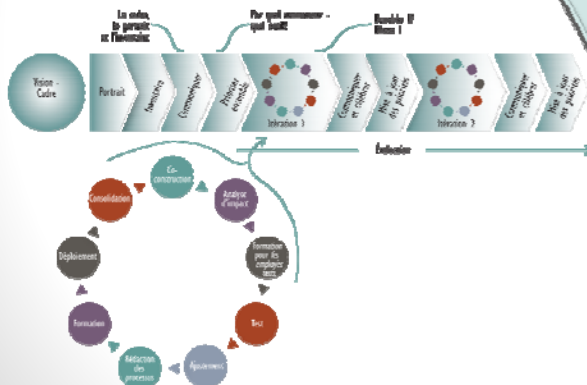
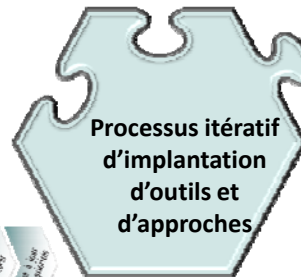
Modèle d'implantation du cadre d'accompagnement des communautés et des organisations des Premières Nations

- La circulation de l'information à l'égard des réalisations du comité de projet (préimplantation et implantation)
- Le retour systématique des résultats des consultations auprès des employés
- D'autres moyens de communication (gestion du changement) restent à être explorés, particulièrement concernant :
 - La compréhension harmonisée de ce qu'est l'accompagnement
 - Le fait que tous les employés ne se sentent pas concernés par l'accompagnement



Modèle d'implantation du cadre d'accompagnement des communautés et des organisations des Premières Nations

- Processus d'implantation itératif
- Par petites bouchées
- Respect du rythme (capacité d'intégration de nouvelles façons de faire)



Modèle d'implantation du cadre d'accompagnement des communautés et des organisations des Premières Nations

- Formation sur le contenu et pour l'utilisation des outils et d'approches
- Identification de super utilisateurs pour coacher les employés qui ont des besoins (accompagnement interne)
- Mise en place d'une structure favorisant le codéveloppement entre employés (ex. : discussions de cas en équipe multisectorielle, par communauté)



Modèle d'implantation du cadre d'accompagnement des communautés et des organisations des Premières Nations

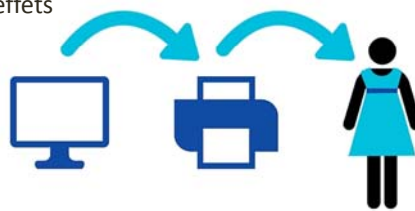
- Utilisation de la même logique (participative, intégrative)
- Méthodes de collecte d'informations innovantes
- Redonner les résultats au fur et à mesure pour une utilisation immédiate
- Contribue au développement d'outils de mesure, d'indicateurs et de cibles à atteindre annuellement (ex. : pourcentage d'employés qui connaissent le travail de chacun de ses collègues. Mesure T0 : +/- 12 %)



Modèle d'implantation du cadre d'accompagnement des communautés et des organisations des Premières Nations

Étapes à venir

- Formations : intégration du contenu dans la pratique
- Implantation premier outil priorisé
- Accompagnement entre employés
- Poursuite de l'évaluation des effets



Questions ?

CSSSPNQL

www.cssspnql.com

Nadine Rousselot, gestionnaire des services à la petite enfance,
CSSSPNQL

Nadine.Rousselot@cssspnql.com

Patricia Montambault, agente de recherche, CSSSPNQL

Patricia.Montambault@cssspnql.com

