

Cette présentation a été effectuée le 8 décembre 2015, au cours de la journée « Exerger la responsabilité populationnelle en maladies chroniques : s'inspirer d'expériences prometteuses intégrant le modèle de la triple finalité » dans le cadre des 19<sup>es</sup> Journées annuelles de santé publique (JASP 2015). L'ensemble des présentations est disponible sur le site Web des JASP à la section *Archives* au : <http://jasp.inspq.qc.ca>.

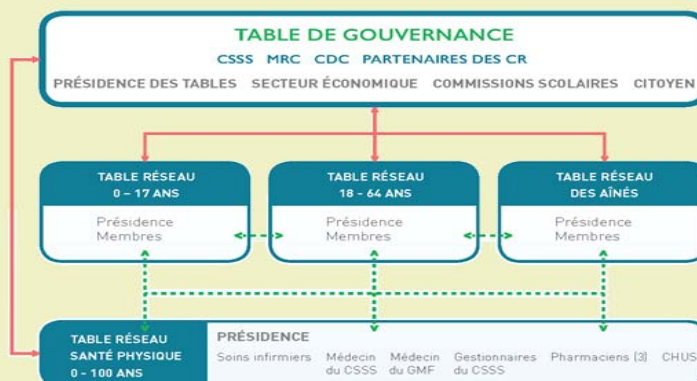
## Une expérience de collaboration territoriale avec le milieu communautaire

### Le territoire de la MRC de Coaticook

- 1 339 km<sup>2</sup>
- 12 municipalités
- 19 000 habitants
- milieu agricole
- industries omniprésentes
- volet agroalimentaire en forte émergence

Nous sommes reconnus par les MRC voisines comme ayant un milieu tissé serré

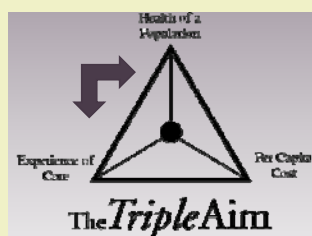
## Faire pour et avec la communauté , mars 2013



**Composition** : organismes régionaux, milieu municipal, commission scolaire, milieu communautaire, pharmaciens, CSSS local et des citoyens

## Les principes directeurs

- Une démarche structurée d'amélioration de la santé et du bien-être de la population
- Une démarche participative
- Un leadership complémentaire dans le respect des rôles et responsabilités de chacun
- Visé à améliorer l'accessibilité, la continuité, la qualité et la sécurité des soins et services



## L'approche privilégiée

### PLANIFICATION POPULATIONNELLE

1. L'identification des besoins SBE qualitatifs et quantitatifs
2. Les exercices de priorisation des besoins SBE
3. Le processus d'élaboration du plan d'action
4. Le processus d'évaluation et mesure de performance de la démarche



SOUTENUE PAR

une expertise en santé des populations (santé publique)  
et par le comité de direction du CSSS local

Plan d'amélioration concerté de la santé et du bien-être des adultes 18-64 ans de la MRC de Coaticook					
But	<p><b>Proposition : Les agriculteurs de la MRC de Coaticook qui présentent des symptômes de détresse psychologique ont accès à des ressources d'aide</b></p> <p><i>Constat de départ : Isolement et détresse psychologique chez les agriculteurs, notamment en raison du rythme de travail (horaire chargé)</i></p>				
Résultats mesurables (2020)	<p><b>Proposition : Le nombre d'agriculteurs qui présentent des symptômes de détresse psychologique qui utilisent les ressources d'aide aura augmenté</b></p>				
Étapes	Proposition / Phase 1 (Vie préjugés santé mentale)	Proposition / Phase 1	Proposition / Phase 2	Proposition / Phase 3	Proposition / Phase 4
Résultats courts mesurables (2017)	<ul style="list-style-type: none"> <li>Des actions des divers partenaires seront combinées à défaut d'adoption et les pratiques locales seront les agriculteurs qui présentent des symptômes liés à la détresse psychologique</li> </ul>	<ul style="list-style-type: none"> <li>Les intervenants des divers milieux de vie des agriculteurs auront des mandats et auront accès des interventions pour agir adossés et adaptés leurs pratiques auprès des agriculteurs et de leurs familles (épouses et enfants)</li> </ul>	<ul style="list-style-type: none"> <li>L'accès à des intervenants de proximité aura augmenté</li> </ul>	<ul style="list-style-type: none"> <li>L'accès à un réseau de ressources d'aide aux agriculteurs qui présentent des symptômes liés à la détresse psychologique aura augmenté</li> </ul>	<ul style="list-style-type: none"> <li>Le nombre d'agriculteurs et leur famille qui présentent des symptômes liés à la détresse psychologique qui ont accès à un réseau de soutien (amis, réseau social ou groupe d'appartenance satisfaisant) aura augmenté</li> </ul>
Activités	<p>1. Offrir dans le cursus scolaire du cours de Production animale à du CSFA une offre d'ateliers touchant les saines habitudes de vie (ex: consommation, sommeil, gestion du stress)</p> <p>2. Offrir dans différents ateliers agricoles des ateliers touchant les saines habitudes de vie, privilégier une approche par symptômes et non par diagnostic</p>	<p>1. Développer une formation agricole pour les intervenants touchant l'approche privilégiée auprès des agriculteurs et leurs familles</p> <p>2. Offrir la formation des intervenants à différents professionnels travaillant dans le monde agricole (ouvriers, vétérinaires, etc.)</p> <p>3. Lors des activités de l'IPA, inviter les intervenants à venir apprendre sur la réalité du monde agricole</p> <p>4. Activités de sensibilisation pour les intervenants à la réalité des enjeux agricoles (tournée par autobus)</p>	<p>1. Développer la pratique d'intervention de proximité dans le milieu auprès des agriculteurs et leur famille</p> <p>2. Former un intervenant du CSSS qui adapte sa pratique aux spécificités de cette clientèle</p> <p>3. Sensibiliser les médecins de famille</p>	<p>1. Mettre à jour un bulletin des ressources disponibles pour les agriculteurs et le promouvoir</p> <p>2. Utiliser différents moyens de communication afin de décrire la problématique de la détresse psychologique chez les agriculteurs et faire connaître les ressources (radio, bulletin, agenda, site internet, etc.)</p> <p>3. Développer une ligne info-agriculteurs</p> <p>4. Offrir le calendrier de l'IPA pour promouvoir les activités et ateliers existants</p>	<p>1. Développer un groupe d'entraide de collègues d'agriculteurs</p>

Légende : R : Organisme responsable Cs : Organismes collaborateurs

Mise à jour : 9 novembre 2015



## Mon implication



L'Éveil est une ressource alternative, membre du Regroupement des ressources alternatives du Québec

### Les assises du modèle de concertation choisi :

La personne est vue et considérée dans sa globalité à toutes les étapes charnières de son existence.

La cohésion et la coordination des actions assurées par la légitimité d'une structure de gouvernance.

### Les « essentiels » des approches et pratiques alternatives : ailleurs et autrement

La personne est considérée dans sa globalité.

Toutes les décisions et les actions sont prises en fonction du choix de la personne.

## Les défis de la mise en oeuvre

- Les consultations
- Les résistances
- Les compromis

### Valeur ajoutée

- Pour le milieu
- Pour l'individu

