


Cette présentation a été effectuée le 25 novembre 2013, au cours de l'atelier méthodologique « Des outils à votre portée pour établir le portrait de l'environnement bâti » dans le cadre des 17es Journées annuelles de santé publique (JASP 2013). L'ensemble des présentations est disponible sur le site Web des JASP à la section Archives au : <http://jasp.inspq.qc.ca/>.

[www.inspq.qc.ca](http://www.inspq.qc.ca)

# Atelier méthodologique – Des outils à votre portée pour établir le portrait de l'environnement bâti

Lundi 25 novembre 2013  
Éric Robitaille, Sophie Paquin, Gabriel Guindon,  
Gabrielle Manseau,



Québec

- Agence de la santé et des services sociaux de la Montérégie
- Agence de la santé et des services sociaux de Montréal
- Institut national de santé publique

10 h à 10 h 10

Mot de bienvenue, déroulement de la journée  
et division des groupes

2



Québec

- Agence de la santé et des services sociaux de la Montérégie
- Agence de la santé et des services sociaux de Montréal
- Institut national de santé publique

## Objectifs de l'avant-midi

- d'expliquer l'importance de l'évaluation des caractéristiques de l'environnement bâti afin de favoriser un mode de vie physiquement actif et sécuritaire;
- d'utiliser l'application cartographique interactive en ligne.

3



Québec 

• Agence de la santé et des services sociaux de la Montérégie  
• Agence de la santé et des services sociaux de Montréal  
• Institut national de santé publique

## Brisons la glace (10h10 à 10h25)

Des obstacles au  
mode de vie physiquement actif et sécuritaire?

4



Québec 

Agence de la santé et des services sociaux de la Montérégie  
Agence de la santé et des services sociaux de Montréal  
Institut national de santé publique

## Brisons la glace (suite)

---

Un portrait utile?

Pour qui?

Avec quelles données?

5



Québec

- Agence de la santé et des services sociaux de la Montérégie
- Agence de la santé et des services sociaux de Montréal
- Institut national de santé publique

## 10 h 25 à 11 h 05

---

- Présentation historique et méthodologique de l'application cartographique en ligne
- Présentation des indicateurs de l'application cartographique en ligne
- Familiarisation avec l'outil
  - Réaliser une cartographie des indicateurs, différents zooms, différentes sélections et recherches et exporter des données et des carte

6



Québec

- Agence de la santé et des services sociaux de la Montérégie
- Agence de la santé et des services sociaux de Montréal
- Institut national de santé publique

# Recommandations d'un avis scientifique

(L'impact de l'environnement bâti sur l'activité physique, l'alimentation et le poids)

- Mieux documenter les caractéristiques de l'environnement bâti à travers les diverses régions québécoises.
- Mieux documenter la localisation des établissements de restauration rapide et autres commerces alimentaires dans les quartiers défavorisés ainsi qu'autour des établissements scolaires.

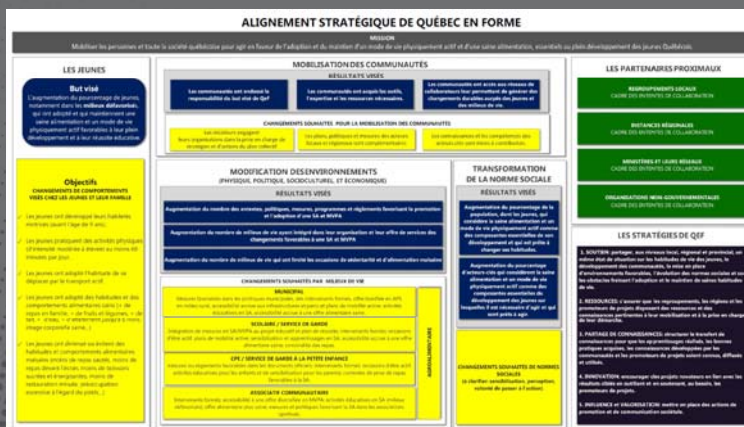


[http://www.inspaq.qc.ca/pdf/publications/110\\_8\\_ImpactEnvironBati.pdf](http://www.inspaq.qc.ca/pdf/publications/110_8_ImpactEnvironBati.pdf)




- Agence de la santé et des services sociaux de la Montérégie
- Agence de la santé et des services sociaux de Montréal
- Institut national de santé publique

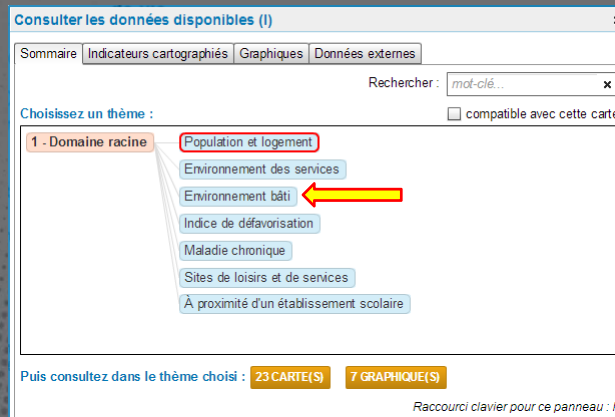
# Québec en forme – planification stratégique






- Agence de la santé et des services sociaux de la Montérégie
- Agence de la santé et des services sociaux de Montréal
- Institut national de santé publique

## Présentation des indicateurs de l'application cartographique en ligne



9



• Agence de la santé et des services sociaux de la Montérégie  
• Agence de la santé et des services sociaux de Montréal  
• Institut national de santé publique

## Environnement bâti

1. Densité résidentielle
2. Mixité de l'utilisation du sol
3. Connexité du réseau routier
4. Potentiel piétonnier
5. Niveau de verdure
6. Proportion de logements construits avant 1946
7. Accessibilité aux sentiers

10



• Agence de la santé et des services sociaux de la Montérégie  
• Agence de la santé et des services sociaux de Montréal  
• Institut national de santé publique

## Familiarisation avec l'outil

- Réaliser une cartographie des indicateurs, différents zooms, différentes sélections et recherches et exporter des données et des carte

11

Institut national  
de santé publique  
Québec

## 11 h 05 à 12 h

- Travail en sous-groupes avec poste informatique
- Utiliser l'application cartographique en ligne pour décrire l'environnement bâti du quartier dans lequel les 17es Journées annuelles de santé publique ont lieu.

12

Québec  
ENFORME

Québec

- Agence de la santé et des services sociaux de la Montérégie
- Agence de la santé et des services sociaux de Montréal
- Institut national de santé publique

## Pratique avec Géoclip

### Étapes de réalisation de la partie 1 :

- Trouver le quartier Saint-Georges (Usage du filtre pour effectuer la recherche.)
- Sélection l'onglet Parcours et le parcours guidés des « Thématique sur le transport actif ».
- Choisir « Mixité de l'utilisation du sol » et « Niveau de verdure »
- Exporter les données de la sélection seulement
- Sauvegarder l'image de la carte
- Créer un rapport combinant l'image et les données (excel).

### Étapes de réalisation de la partie 2 :

- Sélectionner le quartier au complet comprenant l'ensemble des aires de diffusion. (Sélectionner Recherche/quartier)
- Choisir « Rapport » et « Tableau de bord » via le panneau « Information sur la sélection ».
- Sélectionner « Environnement bâti »

13

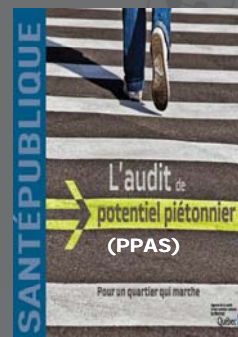


Québec

- Agence de la santé et des services sociaux de la Montérégie
- Agence de la santé et des services sociaux de Montréal
- Institut national de santé publique

## Objectifs de l'après-midi

- d'utiliser l'audit de potentiel piétonnier actif et sécuritaire (PPAS);
- de formuler des recommandations préliminaires à la suite du portrait obtenu avec l'application cartographique en ligne et l'audit potentiel piétonnier actif et sécuritaire.



14



Québec

- Agence de la santé et des services sociaux de la Montérégie
- Agence de la santé et des services sociaux de Montréal
- Institut national de santé publique

## 13 h 30 à 15 h

- Présentation méthodologique de l'audit de potentiel piétonnier actif et sécuritaire et du contenu de la boîte à outils
- Présentation des indicateurs estimés avec l'audit de potentiel piétonnier actif et sécuritaire
- Pour chacun des cinq groupes d'indicateurs, des photos de lieux urbains seront présentées et commentées par les apprenants.
- Consignes pour la réalisation de l'audit
  - Visite sur le terrain
  - Appliquer l'outil en équipe de quatre personnes sur un circuit au sein du quartier où ont lieu les 17es Journées annuelles de santé publique (55 minutes).

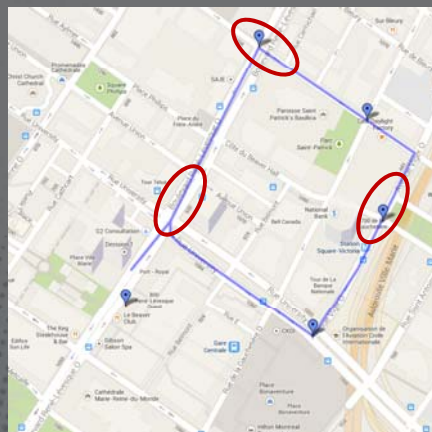
15



Québec

- Agence de la santé et des services sociaux de la Montérégie
- Agence de la santé et des services sociaux de Montréal
- Institut national de santé publique

## Trajet lors de la visite terrain (3 arrêts)



16



Québec

- Agence de la santé et des services sociaux de la Montérégie
- Agence de la santé et des services sociaux de Montréal
- Institut national de santé publique



## 15 h 30 à 16 h 30

- Discussion des outils entre les apprenants et les formateurs
- Formuler des recommandations issues du portrait obtenu avec l'application cartographique en ligne
- Formuler des recommandations issues des observations effectuées à l'aide de l'audit de potentiel piétonnier actif et sécuritaire

17



Québec

- Agence de la santé et des services sociaux de la Montérégie
- Agence de la santé et des services sociaux de Montréal
- Institut national de santé publique

## 16 h 30 à 17 h

- Arrimage de ces démarches avec celles de partenaires (ex: *À pied, à vélo, ville active*)
- Discussion sur la pertinence des outils selon les acteurs et les régions (exemples de la Montérégie)
- Soutien prévu aux intervenants désireux d'utiliser les outils dans leur région

18



Québec

- Agence de la santé et des services sociaux de la Montérégie
- Agence de la santé et des services sociaux de Montréal
- Institut national de santé publique

## Arrimage de ces démarches avec celles de partenaires

- *À pied, à vélo, ville active (APAVVA) de Vélo Québec (mandataire en Montérégie: Nature-Action Québec)*

### Objectifs:

- Travailler en synergie sur les environnements favorables aux déplacements actifs sécuritaires.
- Profiter d'une opportunité: porte d'entrée municipale
- Planifier l'analyse avec les marches de sensibilisation de NAQ
- Remettre un plan de déplacement concerté à la municipalité plutôt que faire 2 interventions en parallèle.

19



Québec

- Agence de la santé et des services sociaux de la Montérégie
- Agence de la santé et des services sociaux de Montréal
- Institut national de santé publique

## Arrimage de ces démarches avec celles de partenaires

- *Quartiers verts, actifs et en santé (du CEUM)*

### Objectifs:

- Utiliser les méthodes et les outils (café urbain, kiosque de consultation, comptage de piétons/cyclistes, etc.) proposés par le CEUM pour bonifier l'intervention.
- Le portrait de l'environnement bâti sert de base à la démarche QVAS.

20



Québec

- Agence de la santé et des services sociaux de la Montérégie
- Agence de la santé et des services sociaux de Montréal
- Institut national de santé publique

## Pertinence des outils selon les acteurs et les régions

- En Montérégie:
  - Développement d'un outil adapté aux particularités de la région (GAPDA: Grille d'analyse du potentiel de déplacement actif)
- Objectifs:
  - Applicable aux milieux rural et suburbain
  - Facile à utiliser par un intervenant (de CSSS) non expert

21



Québec

- Agence de la santé et des services sociaux de la Montérégie
- Agence de la santé et des services sociaux de Montréal
- Institut national de santé publique

## Pertinence des outils selon les acteurs et les régions

- Saint-Zotique
  - Arrimage municipal: Ouverture d'une nouvelle rue (+ appui grâce à la Politique familiale municipale)
  - Collaborateurs: Ville (urbanisme et loisirs), RLP, NAQ et CSSS (SHV)
  - Outils utilisés: GAPDA, kiosque de consultation (outil du CEUM), Geoclip, marche de sensibilisation et plan de déplacements de NAQ.

22



Québec

- Agence de la santé et des services sociaux de la Montérégie
- Agence de la santé et des services sociaux de Montréal
- Institut national de santé publique

## Pertinence des outils selon les acteurs et les régions

- Portrait du potentiel de déplacement actif de Saint-Zotique



23

Québec  
ENFORME

Québec

- Agence de la santé et des services sociaux de la Montérégie
- Agence de la santé et des services sociaux de Montréal
- Institut national de santé publique

## Pertinence des outils selon les acteurs et les régions

- Beloeil
  - Arrimage municipal: Revitalisation du cœur villageois
  - Collaborateurs: Ville (urbanisme), Fondation Rue Principale, CSSS (OC).
  - Outils utilisés: GAPDA, Géoclip et outil d'analyse des facteurs de sécurité des voies cyclables (INSPQ)

24

Québec  
ENFORME

Québec

- Agence de la santé et des services sociaux de la Montérégie
- Agence de la santé et des services sociaux de Montréal
- Institut national de santé publique

# Pertinence des outils selon les acteurs et les régions

- EIS revitalisation du cœur de Beioeil



En complément aux observations et analyses présentées au chapitre 2, nous présentons ici un diagnostic détaillé de l'aménagement urbain du cœur de Beioeil. Produit à l'aide de la Grille d'analyse du potentiel de déplacement actif (GAPDA) réalisée par la DSP de la Montérégie, cette annexe examine avec plus d'exhaustivité les différentes composantes de l'aménagement urbain et propose des recommandations adaptées pour favoriser les déplacements actifs.

Observations réalisées le 26 juillet et le 6 août 2012 par Gabrielle Marceau et Diane Sergerie.

**Densité**  
 La densité résidentielle moyenne dans le secteur à l'étude est de 11,4 log/hectare, ce qui est généralement inférieur à la densité minimale de 17 log/ha, nécessaire pour favoriser les déplacements actifs et assurer une desserte de base en transport en commun (fréquence de 30 minutes) [78, 86-90]. De plus, dans le Plan métropolitain d'aménagement et de développement (PMAD) de la Communauté métropolitaine de Montréal (CMM), la densité minimale prescrite pour Beioeil est de 18 log/ha pour 2011-2016 et de 24 log/ha pour 2017-2031. Il advient donc, important de poursuivre les efforts de planification. Évidemment, la densité varie beaucoup selon du secteur à l'étude : la densité résidentielle est très faible de part et d'autre de la 116 et est beaucoup plus élevée autour de l'église, dans les secteurs construits avant 1950.

## Recommandations

Afin d'augmenter la densité tout en assurant une mixité sociale et générationnelle :

- Encourager la conversion de maisons unifamiliales en maisons bigénérationnelles.
- Pour tout espace résiduel à construire ou reconversion de terrains déjà construits, miser sur la construction de logements plus denses tels que : maisons de ville, plex, appartements de type condo et locaux.
- Évaluer la possibilité de proposer des bonus de densité pour les promoteurs.

Figure 10 : Densités par aires de diffusion du secteur à l'étude



Source : Atlas de la Montérégie, atlas.quebecenforme.org

25



- Agence de la santé et des services sociaux de la Montérégie
- Agence de la santé et des services sociaux de Montréal
- Institut national de santé publique

# Soutien prévu aux intervenants

- Formations
- Soutien et suivi

26



- Agence de la santé et des services sociaux de la Montérégie
- Agence de la santé et des services sociaux de Montréal
- Institut national de santé publique