

# Des logements salubres et accessibles

Louis Drouin et Louis Jacques

JASPQ 2011

30 novembre 2011

**GARDER**  
*notre monde*  
**ENSANTÉ**

Agence de la santé  
et des services sociaux  
de Montréal

Québec 

- Louis Drouin, M.D.  
 Direction de santé publique, ASSS Montréal  
 Professeur adjoint, Université de Montréal  
[ldrouin@santepub-mtl.qc.ca](mailto:ldrouin@santepub-mtl.qc.ca)  
 (514) 528-2400, poste 3235
- Louis Jacques, M.D.  
 Direction de santé publique, ASSS Montréal  
 Hôpital thoracique de Montréal  
 Professeur agrégé, Université de Montréal  
[ljacques@santepub-mtl.qc.ca](mailto:ljacques@santepub-mtl.qc.ca)  
 (514) 528-2400, poste 3305

ENSANTÉ

# Le problème

**GARDER**  
*notre monde*  
**ENSANTÉ**

Agence de la santé  
et des services sociaux  
de Montréal

Québec 

# Principaux problèmes de santé publique reliés au logement

- En matière de salubrité :
  - Humidité excessive, moisissures et autres contaminants associés. Principalement relié au manque d'entretien du bâtiment (enveloppe, plomberie...)
  - Insectes et rongeurs :
    - Blattes
    - Punaises de lit
    - Souris et rats
  - Impacts importants sur la santé physique (système respiratoire, cutané et autres) et mentale

# Principaux problèmes ...

- En matière d'accessibilité :
  - Par définition, on considère que les ménages qui doivent dépenser 30 % ou plus de leur revenu brut pour se loger ont un problème « d'abordabilité du logement » (*Statistique Canada 2010*)
  - En 2006, il était estimé que 270 000 ménages locataires dans la région métropolitaine (rive sud et nord incluses) consacraient plus de 30% de leurs revenus bruts au logement et que la moitié de ces ménages y consacraient plus de 50 % de leurs revenus (*Plan d'action métropolitain pour le logement social et abordable, 2009-2013, CMM*)
  - Ces proportions sont encore plus élevées pour l'île de Montréal

# Liens entre accessibilité, santé et salubrité

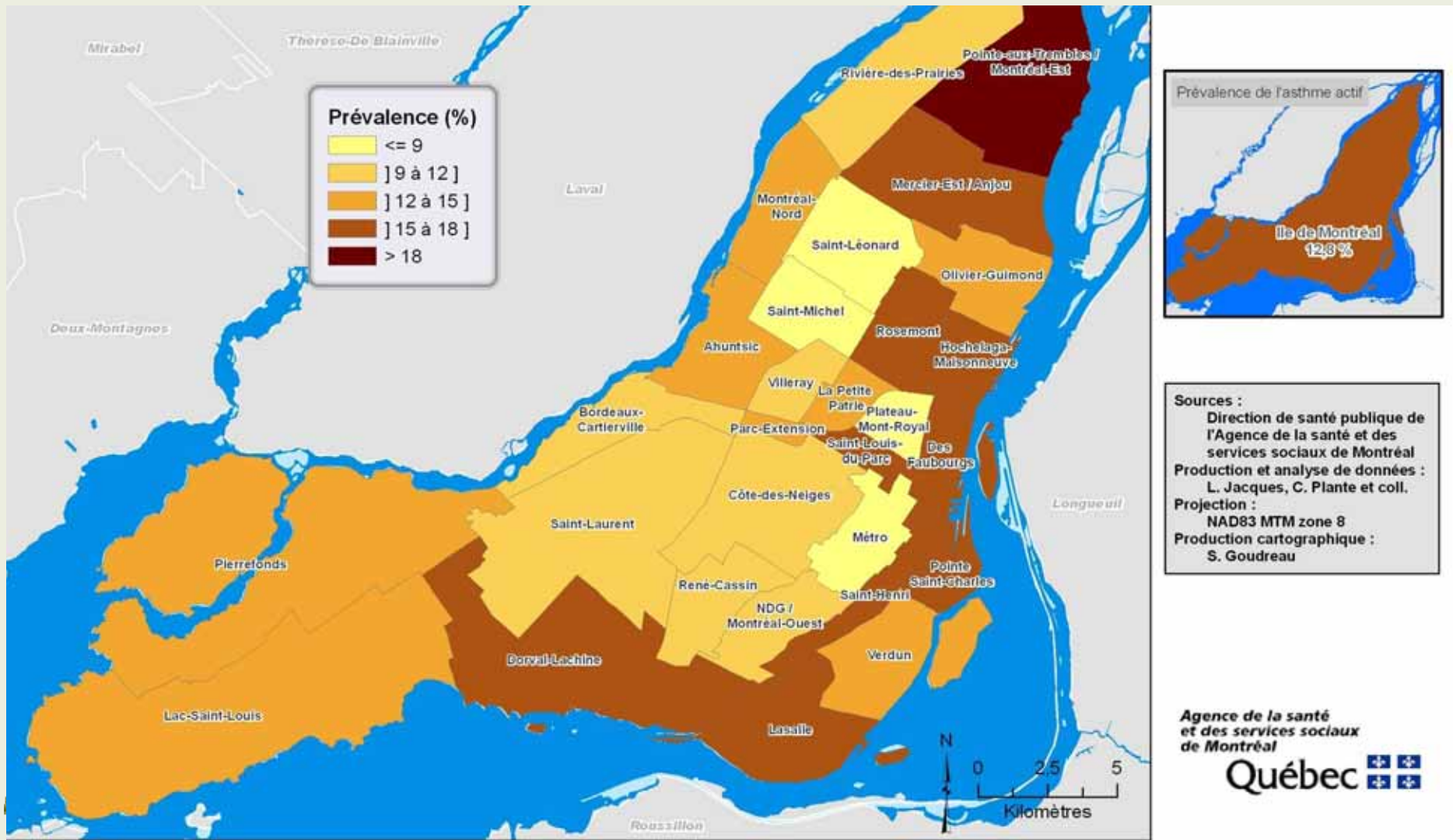
- Le problème d'accessibilité a des impacts
  - sur les autres besoins de base des personnes
  - sur le fait de devoir vivre dans un logement insalubre
  - sur la santé physique et mentale
  - Il est de plus en plus difficile de reloger un locataire qui est devenu malade à cause des conditions de logement (ex. : moisissures) en raison de la rareté des logements abordables et salubres

# Les maladies respiratoires : un marqueur

- Étude sur la santé respiratoire des enfants montréalais  
<http://www.dsp.santemontreal.qc.ca/dossiers-thematiques/environnement-urbain/thematiques/sante-respiratoire-des-enfants/documentation.html>
- ~ 8000 enfants, âgés de 6 mois à 12 ans
- 3 maladies respiratoires étudiées :
  - Asthme
  - Infections respiratoires
  - Rhinite allergique

# Taux de prévalence d'asthme actif

Moyenne = 12,8 %      Variations ~3x par CLSC



Asthme actif au cours des 12 derniers mois

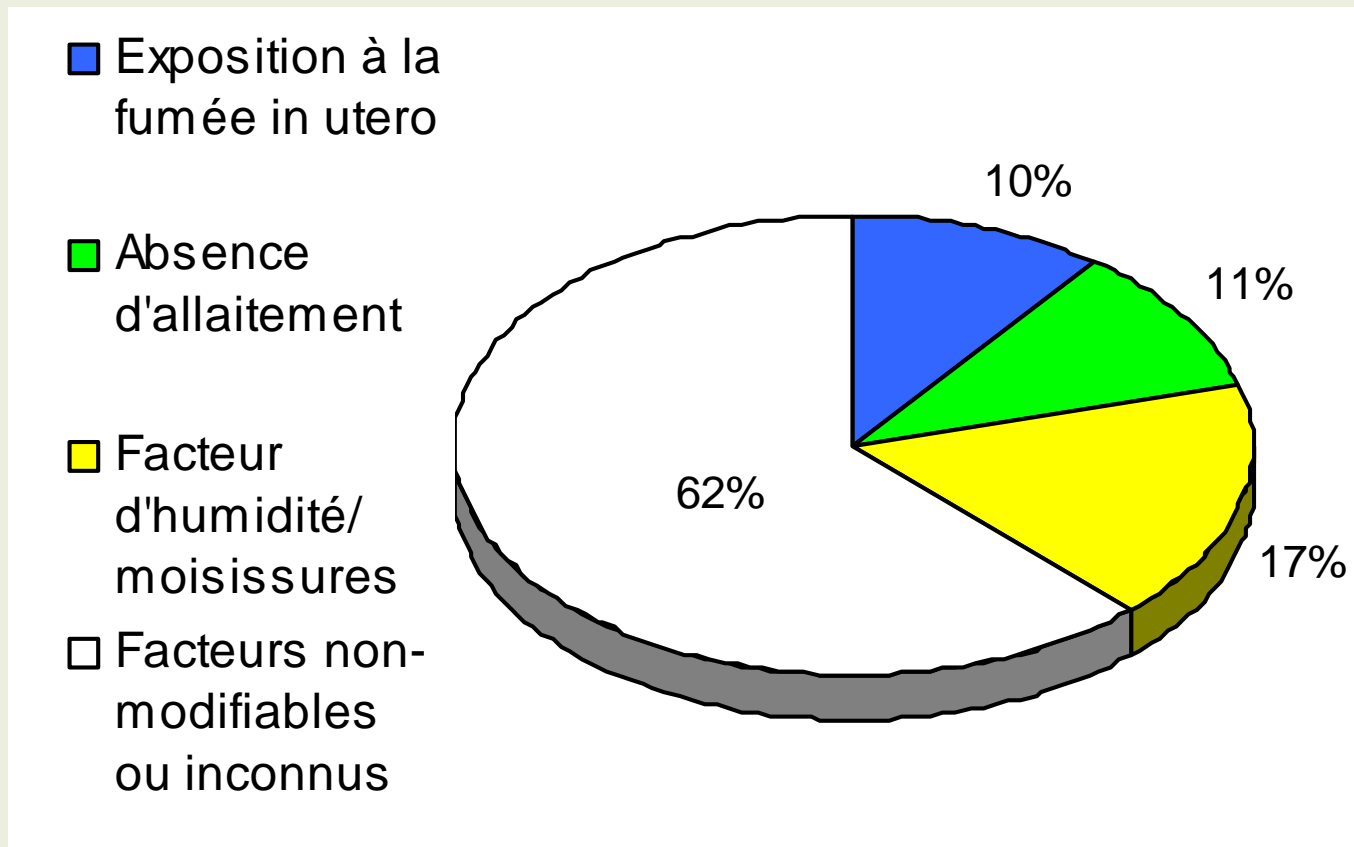
L Jacques and coll. 2011



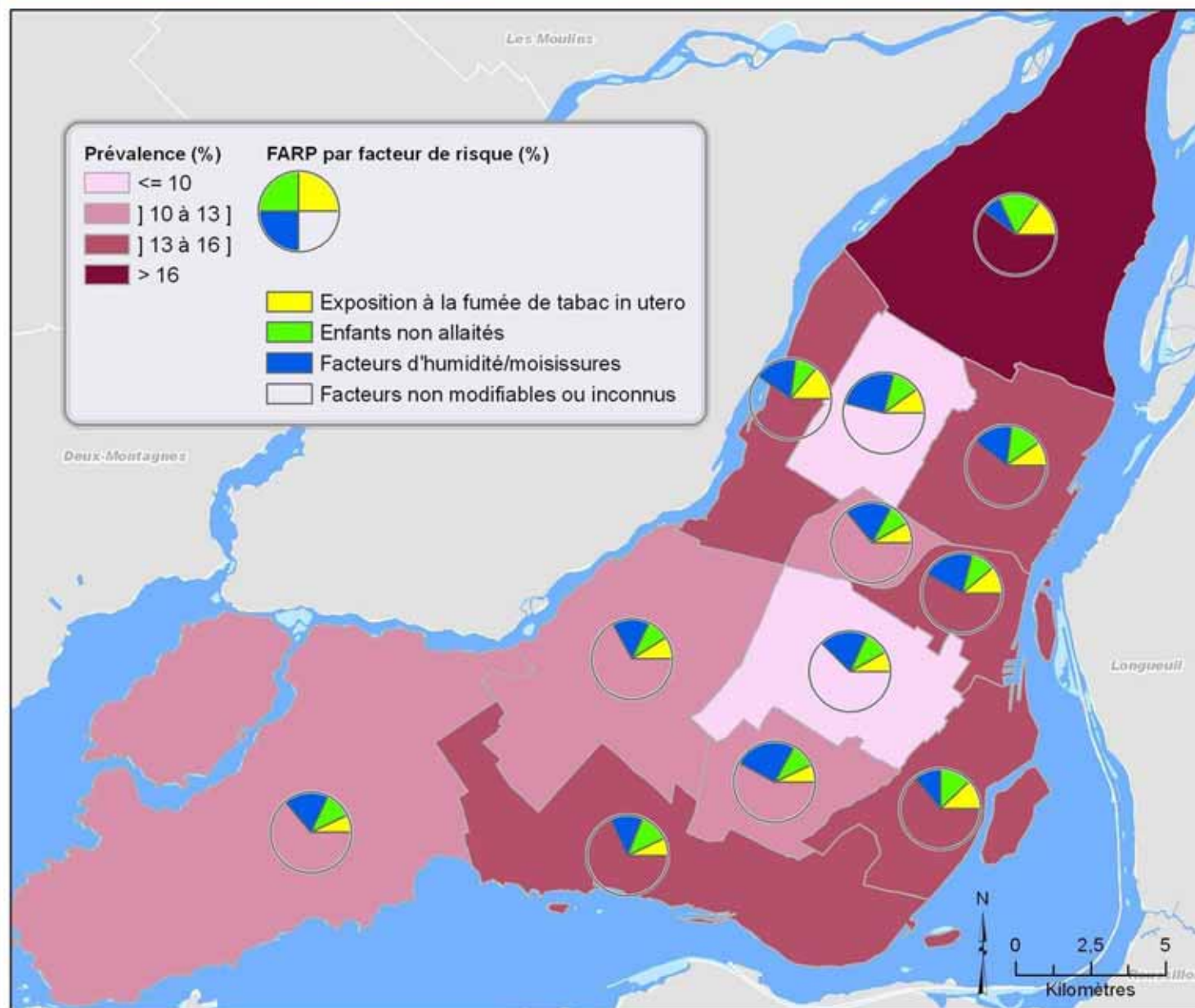
# Fraction attribuable du risque dans la population

## Asthme actif

### Île de Montréal



# Asthme actif\* chez les enfants de 6 mois à 12 ans par territoire de CSSS: Fraction attribuable du risque dans la population (FARP), Montréal, 2006



Sources :  
 Direction de santé publique de  
 l'Agence de la santé et des  
 services sociaux de Montréal  
 Production et analyse de données :  
 L. Jacques, C. Plante et coll.  
 Projection :  
 NAD83 MTM zone 8  
 Production cartographique :  
 S.Goudreau

Agence de la santé  
 et des services sociaux  
 de Montréal  
**Québec**

\* Asthme actif au cours des 12 derniers mois

# Humidité excessive et moisissures

- Montréal : 36 % des domiciles des enfants de 6 mois à 12 ans. Variation de 29-52 % selon le CLSC
- % des cas attribuables à H°/moisissures :
  - Asthme actif : 17 %
  - Infections respiratoires : 26 %
  - Rhinite allergique hivernale : 14 %
  - Total : 10 000 enfants
- Sous-estimation probable du risque
- Aux USA (Mudarri et Fisk, 2007, 2010) :
  - 21 % des cas d'asthme aux USA y seraient attribuables
  - 9-19 % des infections respiratoires chez les enfants
  - «Majority of rhinosinusutis are probably related to mold exposure» (Dennis, 2009)

# Moisissures visibles

(photo : Y Frenette, DSP)

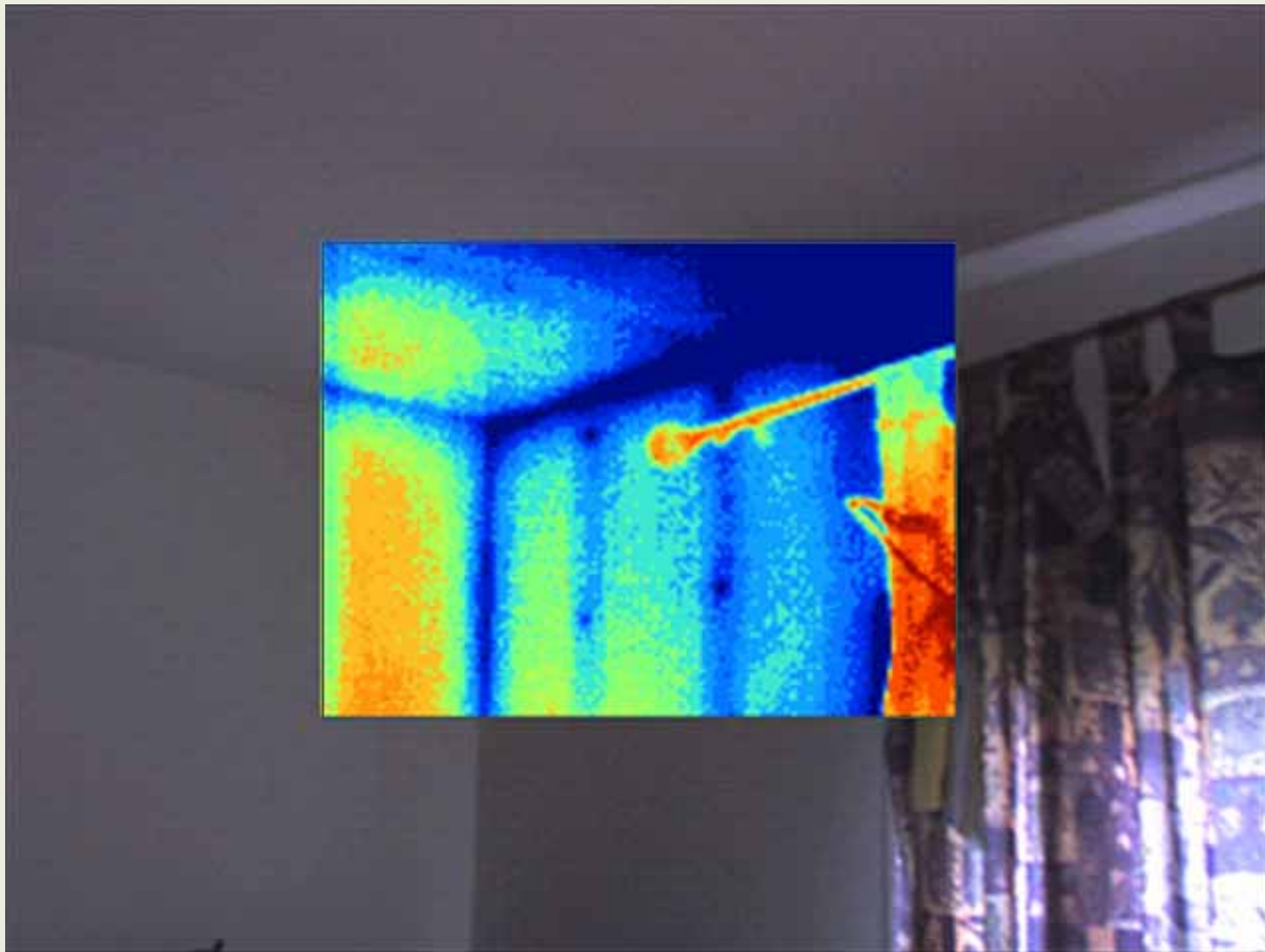


# Moisissures souvent invisibles ou minimales

(photo : Y Frenette, DSP)

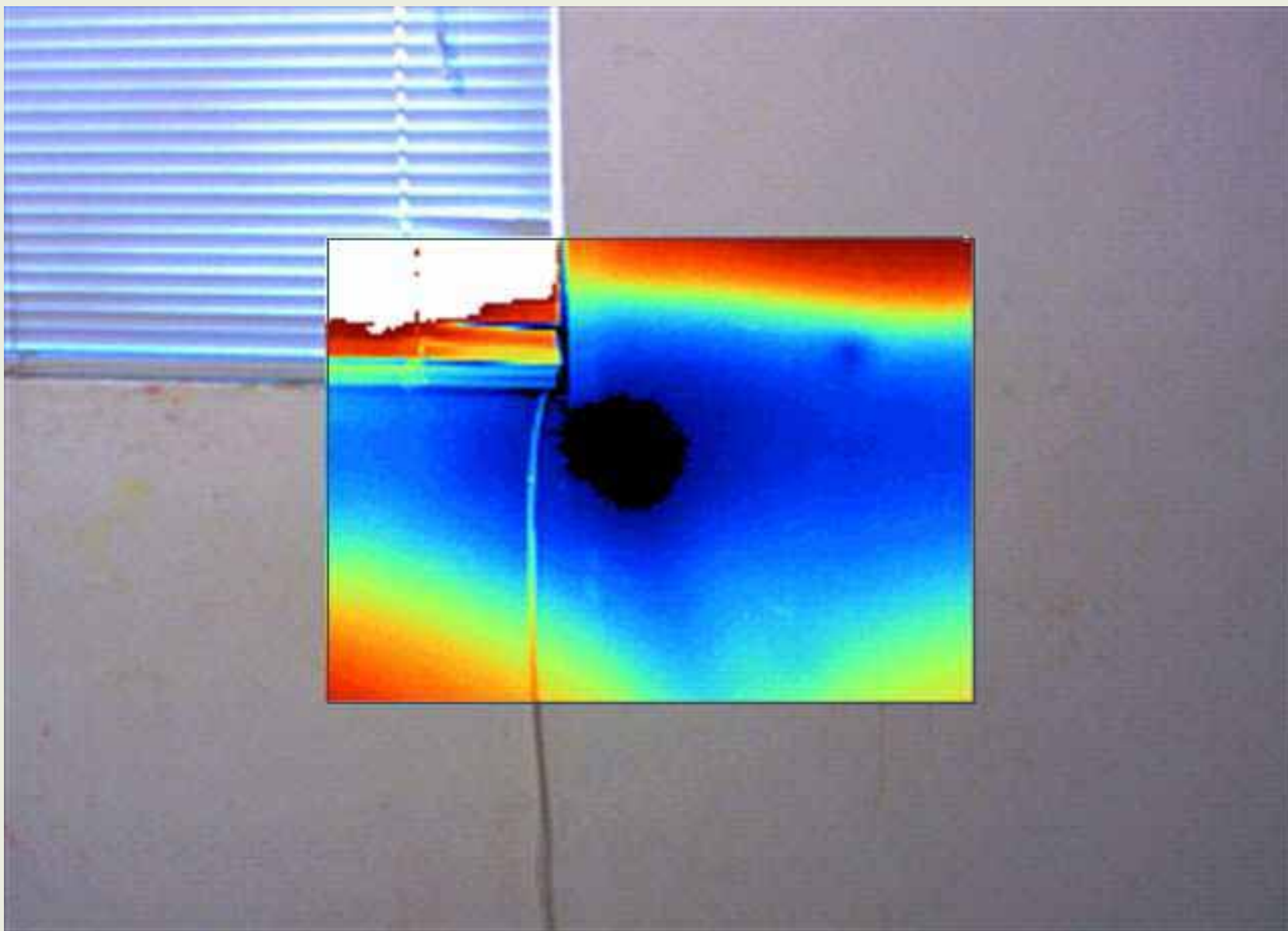


Photo à la caméra infrarouge montrant des zones froides suggérant de l'H° excessive et des infiltrations d'eau (photo : Y Frenette, DSP)



# Anomalie à la caméra infrarouge

(photo : Y Frenette, DSP)



# Détecteur de moiteur montrant une zone d'H° (photo: Y Frenette, DSP)





# Ouverture montrant des moisissures cachées

(photo: Y Frenette, DSP)



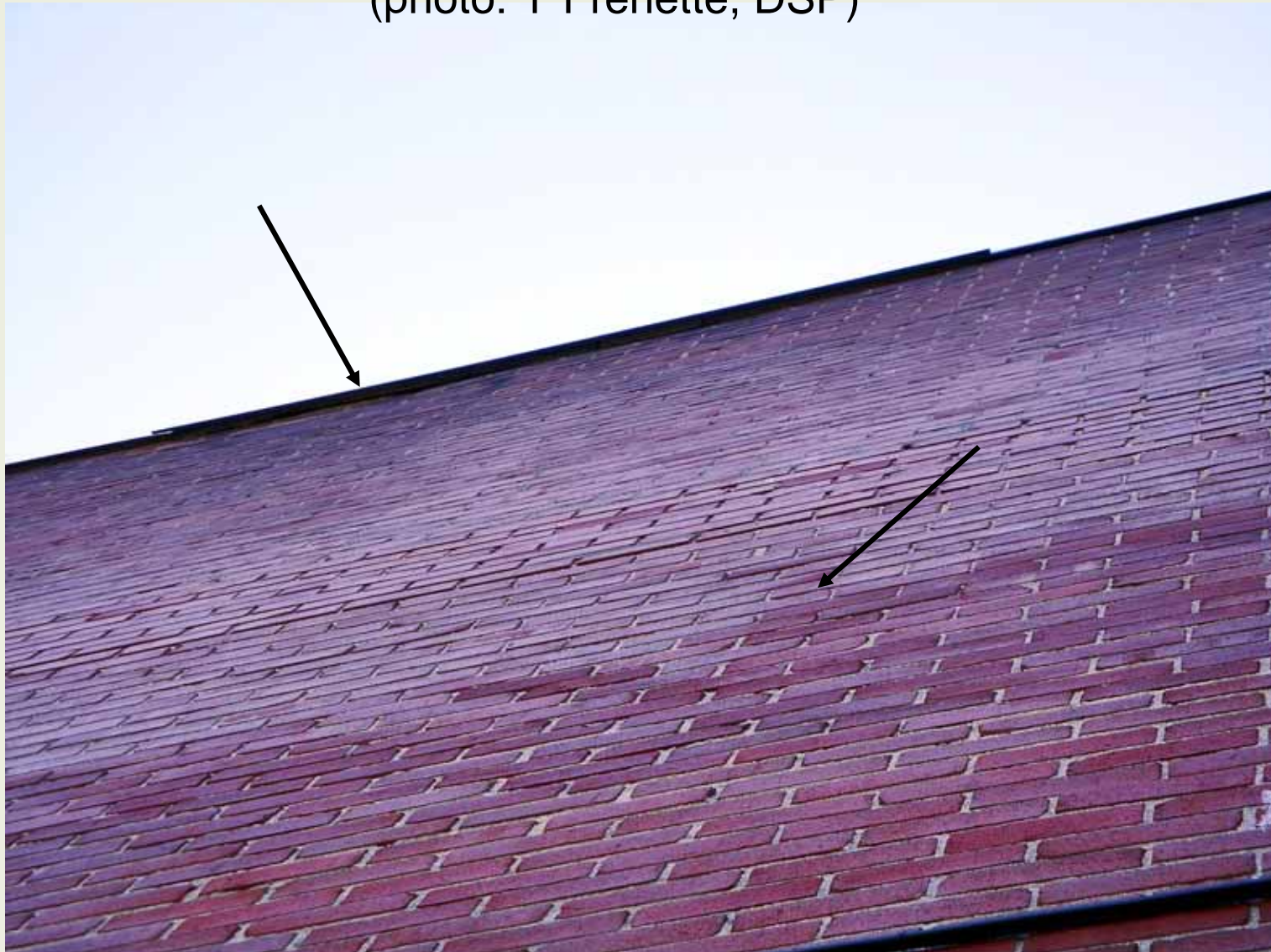
# Plus importante source d'infiltrations d'eau et croissance fongique: manque d'entretien des toits plats

(photo: Y Frenette, DSP)



# Solin et maçonnerie détériorés

(photo: Y Frenette, DSP)



# Solin détérioré

(photo: Y Frenette, DSP)



# Lésions cutanées dues à des punaises de lit



**GARDER**  
*notre monde*  
**ENSANTÉ**

Agence de la santé  
et des services sociaux  
de Montréal  
**Québec**

# Problématique des punaises de lit

- ~ 2,7 % des ménages de Montreal ont eu des punaises de lit en 2009
- Taux d'infestation qui croît rapidement à Montreal
- Affecte de façon disproportionnée les personnes démunies, en plus des autres problèmes de salubrité souvent associés
- Cause diverses maladies dermatologiques
- Associé à des problèmes de sommeil, risque accru de symptômes d'anxiété et de depression et d'isolement social (Susser, Perron *et coll.* 2011)

ENSANTÉ

# Les solutions

**GARDER**  
*notre monde*  
**ENSANTÉ**

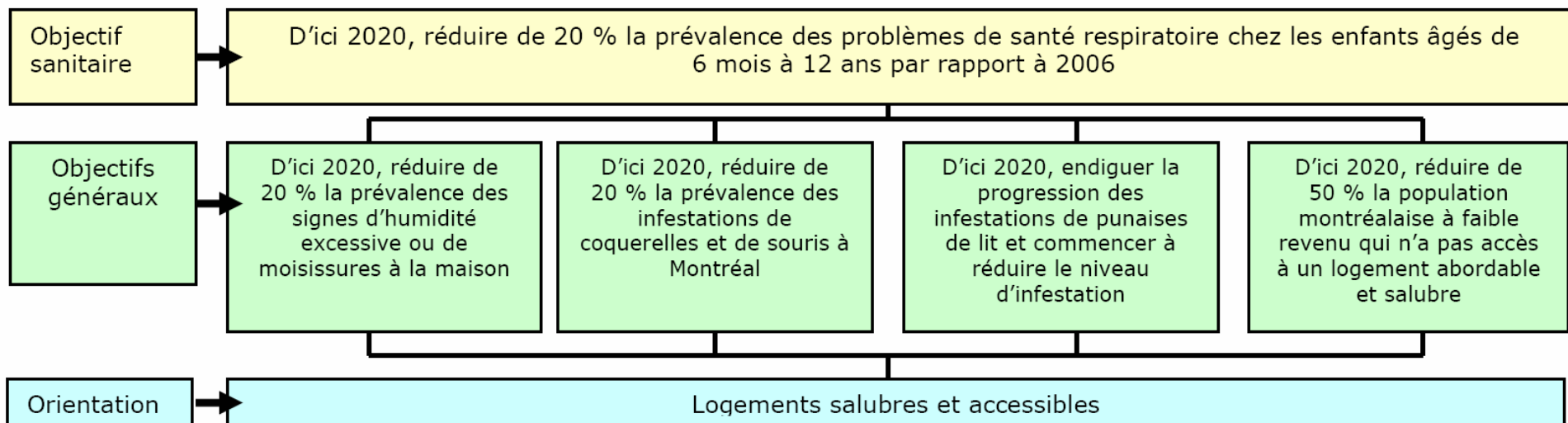
Agence de la santé  
et des services sociaux  
de Montréal

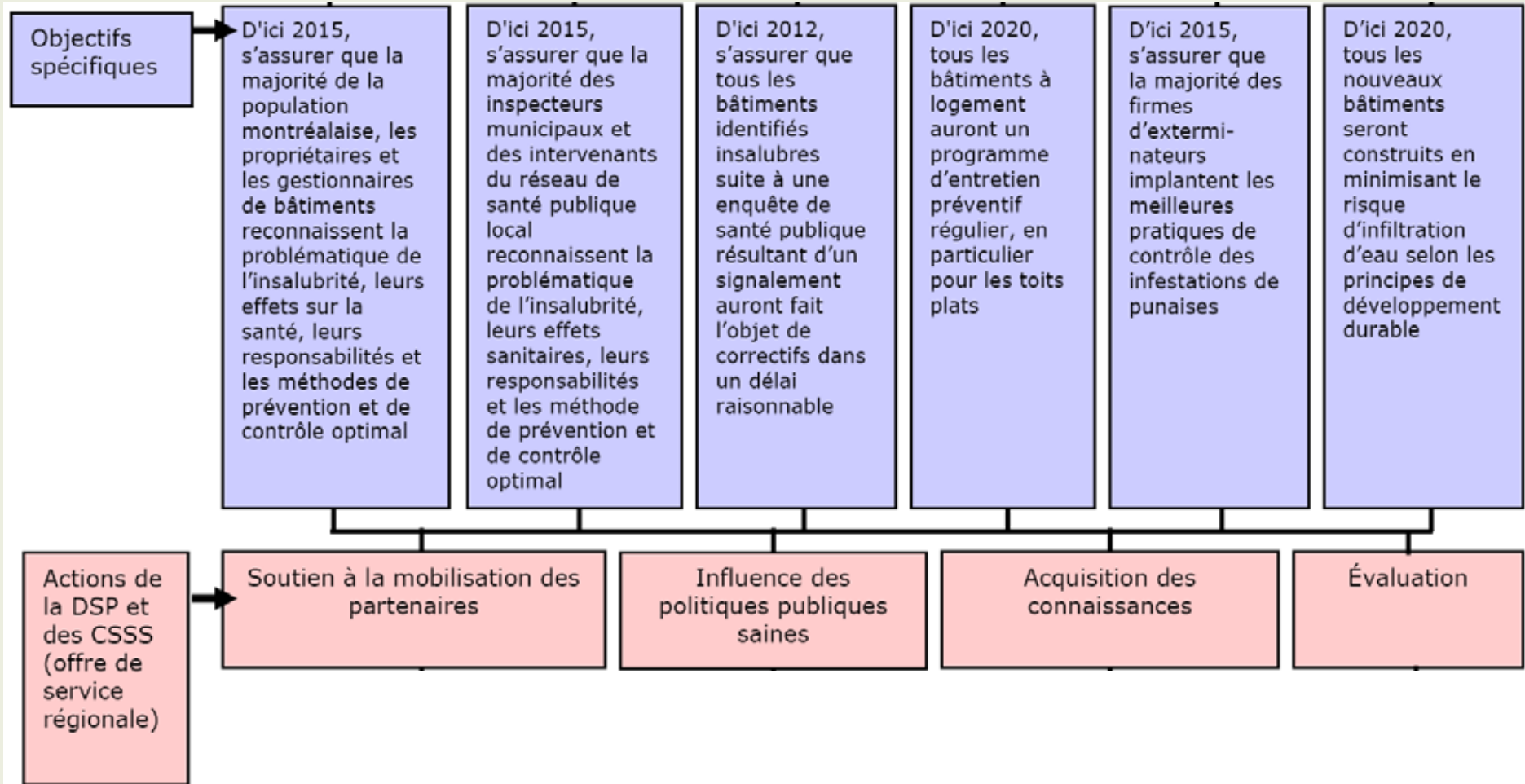
Québec 

## Cadre logique – Des logements salubres et accessibles

- Problématique
- Stratégies efficaces
- Interventions réalisées ou en cours
- Objectifs de résultats et indicateurs
- Actions régionales (DSP) et locales (CSSS) de santé publique 2012-2015
- Partenaires
- Ressources requises







**GARDER**  
notre monde  
**EN SANTÉ**

Agence de la santé  
et des services sociaux  
de Montréal  
**Québec**

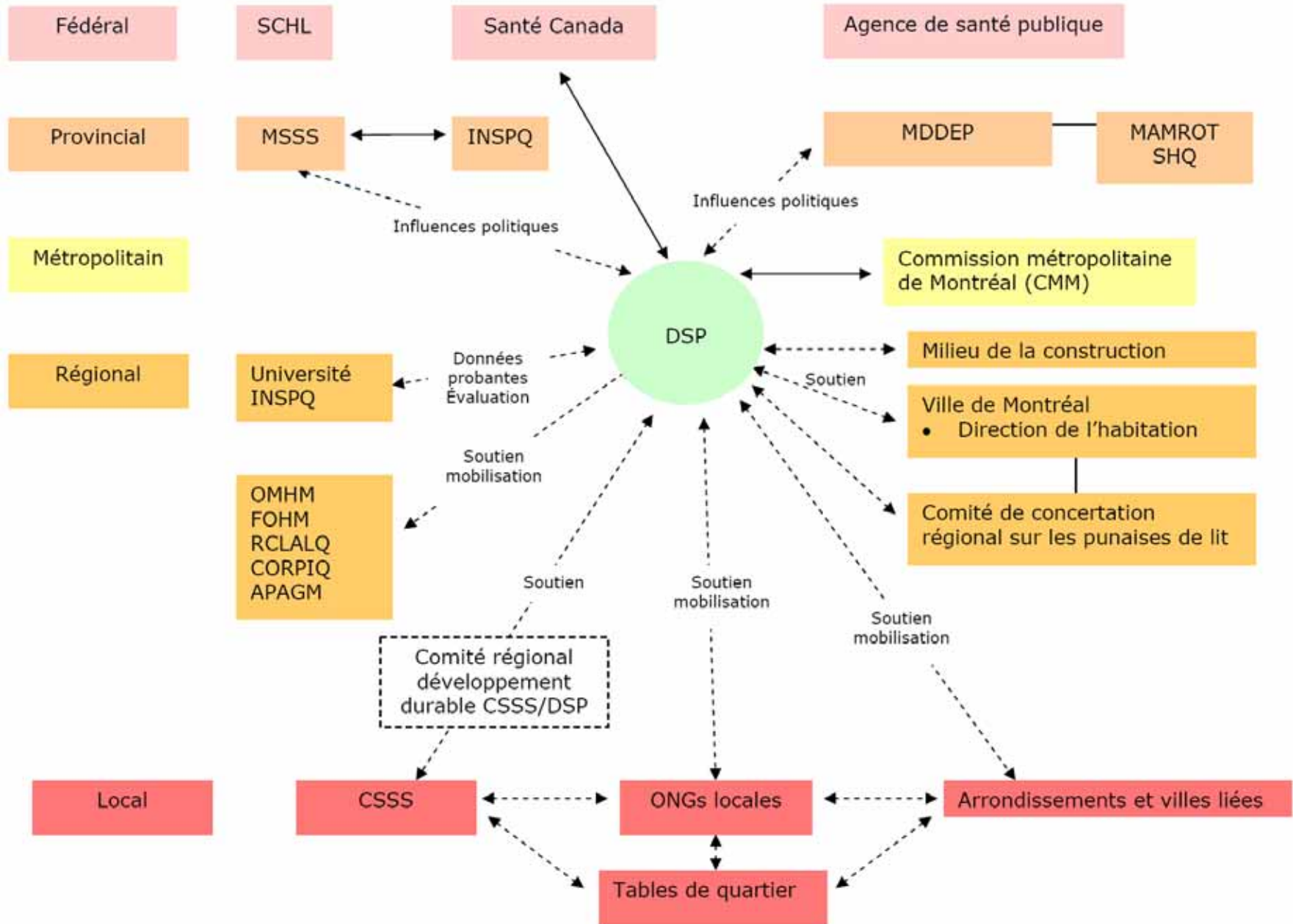
# Quelques interventions en cours à Montréal

- Acquisition des connaissances
  - Étude santé respiratoire des enfants
  - Enquête sur la prévalence des infestations de punaises de lit
- Évaluation
  - Évaluation efficacité du soutien à la préparation des logements infestés par les punaises de lit
- Soutien à la mobilisation
  - Plan d'action conjoint DSP-Ville de Montréal sur les punaises de lit
  - Protocole conjoint d'intervention lors de signalements de menaces à la santé associés à l'insalubrité (DSP-Ville-CSSS)
  - Soutien technique intervenants (CSSS-ONG, M.D., propriétaires, municipaux...)

# Quelques interventions en cours à Montréal

- Influence politiques publiques – Messages
  - Application rigoureuse de la réglementation sur l'entretien et la salubrité des logements (ville)
  - Meilleur entretien préventif des bâtiments (propriétaires)
  - Meilleure conception et construction des bâtiments (constructeurs, à venir)
  - Intensification des programmes de subvention à la rénovation et à l'accessibilité au logement social et abordable (gouvernements du Québec et fédéral)

# Les acteurs en présences



# Conclusion

- Une problématique de santé publique bien définie
- Plusieurs stratégies
- Plusieurs milieux
- Plusieurs partenaires
- Communauté mobilisée
- Objectifs de résultats et indicateurs clairs et mesurables
- Leadership de la santé publique (régionale et locale)