

Cette présentation a été effectuée le 23 novembre 2007, au cours de la journée
« Pour réduire les inégalités sociales de santé : la nécessaire concertation entre
la recherche et l'action »

dans le cadre des Journées annuelles de santé publique (JASP) 2007. L'ensemble des présentations
est disponible sur le site Web des JASP, à l'adresse <http://www.inspq.qc.ca/archives/>.

Centre de santé et de services sociaux –
Institut universitaire de gériatrie
de Sherbrooke

Développement des communautés et inégalités sociales

Un mariage inéluctable?

L'expérience de



Présentation de Jean-François Roos
organisateur communautaire
CSSS-IUG de Sherbrooke

*dans le cadre des Journées annuelles de santé publique – 23 novembre 2007 à
Montréal « Pour réduire les inégalités sociales de santé : la nécessaire
concertation entre la recherche et l'action »*



Principes

Développement des
communautés

=

Réductions des
inégalités

=

Amélioration de la
santé

Notre but

Identifier les conditions de
succès en développement
des Communautés

&

Reconnaître les maillons
faibles

pour

Améliorer la santé



Historique d'Ascot en santé

- Fondé en 1989 par l'ancienne municipalité d'Ascot – 11 membres dont 3 élus
- Membre du réseau VVS
- 27 juin 2000 : Incorporation Table de concertation et d'action
- 2002 : Fusion municipale, ASCOT ville devient un quartier de Sherbrooke – situation de crise! Et...



Historique d'Ascot en santé

- Avril 2006 : Forum citoyens « Pour rêver et réaliser demain ensemble »
- Nouveau plan d'action Chantier de revitalisation sociale
 - ✓ Communauté et vie de famille
 - ✓ Vivre ensemble et ouverture à la différence
 - ✓ Place au jeune
 - ✓ Un milieu de vie de qualité
 - ✓ Économie au quotidien
- *58 membres actifs +/- 70 membres associés*

Partenaires - Membres d'Ascot en Santé

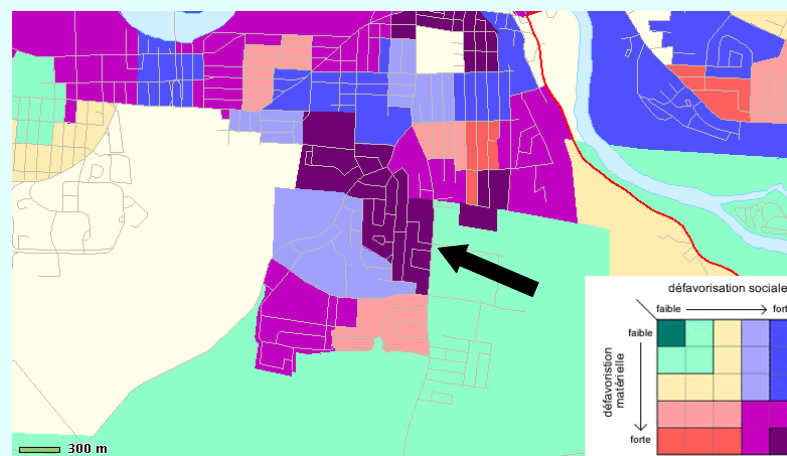
Table de concertation et d'action Multisectorielle

OSBL, Groupes et organismes communautaires	Institutions	Milieu économique	Participation citoyenne du quartier
Secteur famille, logement, économie sociale, immigration, journal communautaire Centre communautaire de loisirs	Ex : CSSS, école secondaire, écoles primaires, paroisse, ville de Sherbrooke arrondissement	Caisse populaire, commerçants du quartier	Plusieurs citoyens et citoyennes Au total 42 membres en 2006

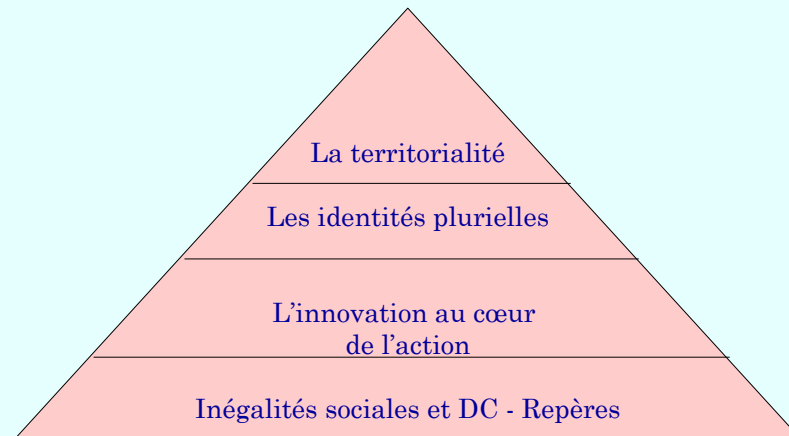
Mission abrégée : Créer et promouvoir des projets visant l'amélioration de la santé et de la qualité de vie des citoyens et des citoyennes du territoire d'Ascot, particulièrement en soulageant la pauvreté.

Indices de défavorisation 2001

(Atlas de la \$\$\$ du Québec – Pampalon et al)



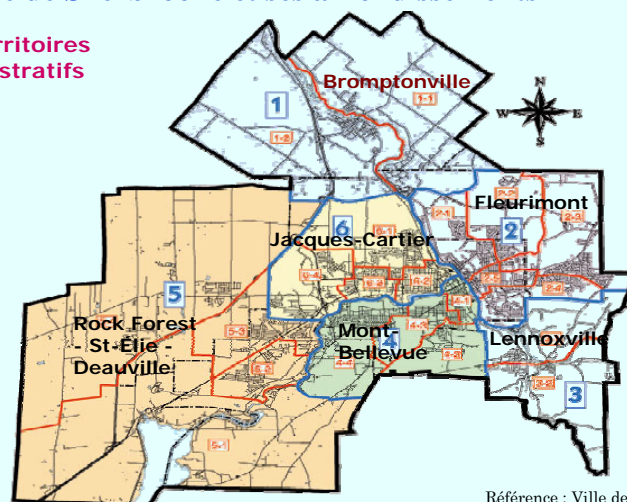
Les dimensions clés du projet en développement des communautés



Du territoire... à la territorialité

La ville de Sherbrooke et ses arrondissements

Des territoires administratifs



Référence : Ville de Sherbrooke

La territorialité

Référent et
lien identitaire

- Nouveau cadre de pratique en interaction
- Espace d'appartenance et de liens
- Lieu de citoyenneté active
- Territoire à l'échelle humaine

La territorialité s'est traduite par...

- Assemblée de quartier avec ses grandes brassées
- L'implantation d'un journal de quartier
- Fleurir le quartier
- Ascot à travers ma lentille – expo photos



Les identités plurielles

Un renouvellement des rapports

Accessibilité
des ressources

- Les nouveaux rapports : institutions/communautés, individus : citoyens, usagers, participants, clients
- Les résidents du quartiers sont à la fois acteurs et utilisateurs
- L'institution, l'organisme devient citoyens membres



Les identités plurielles se sont traduites par...

- Adaptation des programmes (ex. : ÉLÉ, 0-5 ans/zones)
- Nouvelles représentations
- Mise à disposition de locaux, de ressources humaines
- Nombreuses activités de rapprochement
- Un pouvoir d'agir grandissant

Reconnaissance mutuelle
Dépassement des identités



L'innovation au cœur de l'action

- Un fil rouge : les festivités et le plaisir
- L'éveil de la créativité au centre de l'action
- Agir autrement et se faire confiance
- Une multitude de petits projets qui se réalisent à court terme



L'innovation s'est traduite par...

- Refonte des assemblées
- Remaniement continue des projets
- Adaptation des programme / besoins exprimés
- X des activités sectorielles en partenariat

Innovation synonyme de créativité et de culture



REPÈRES, les facteurs de succès (1)

■ Facteurs géographiques :

- Une identité retrouvée ou maintenue
- Intervention ancrée dans la dimension locale
- sentiment d'appartenance
- de l'implication sociale



Les maillons faibles

■ Facteurs géographiques

Maillon faible : Modèle d'aménagement du territoire ne privilégiant pas les services de proximité (commerces, point de santé...) Ville, SSS / rapport de proximité

Questions?

Organismes, institutions, sommes-nous prêts à jouer la carte de la territorialité?

Les facteurs de succès (2)

■ Facteurs organisationnels

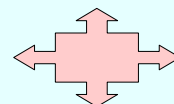
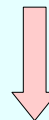
- Organisation communautaire des CSSS au carrefour du DC / agents facilitateurs de communication
- Mise en commun des ressources, des réseaux, adaptation des programmes / logiques



Les maillons faibles

■ Facteurs organisationnels

- Modèle de programme, financement / logique descendante, court terme
- Manque d'harmonisation des politiques publiques et quasi absence de soutien financier à long terme
- L'ancrage de la stratégie « Développement des communautés » reste aléatoire dans les CSSS





Les facteurs de succès (3)

■ Facteurs humains

- Priorité à la participation citoyenne
- Vision partagée de la situation et des objectifs et qualité des intervenants institutionnels et communautaires
- Augmentation de la prise en charge, de la fréquentation des services



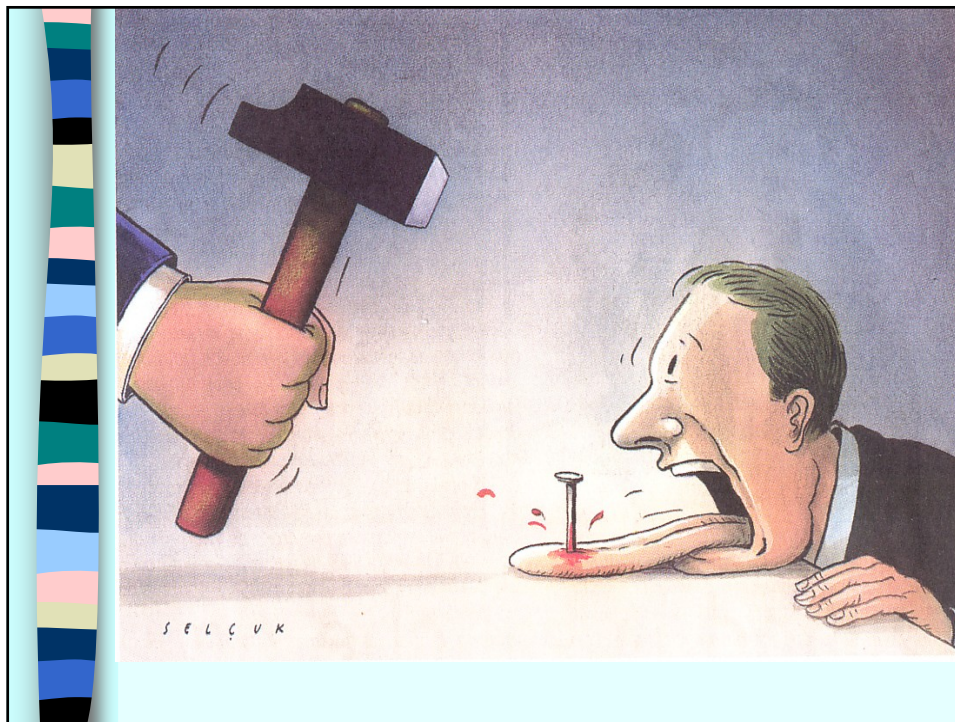
Les maillons faibles

■ Facteurs humains

Les animateurs des processus sont rares et précieux.

Question :

La cohabitation des professionnels experts et agents « facilitateurs » est-elle possible?



Références bibliographiques

- Jacques Caillouette et al. U. de Sherbrooke dans l'organisation communautaire, fondements, approches et champs de pratiques. Article « Organisation communautaire et territoire ». *L'organisation communautaire, fondements, approches et champs de pratiques*, PUQ 2006
- Jean-François Roos « Voir ailleurs, pensez autrement », DRJS/DASS Alsace, ACS 1993
- Illustrations de Selkuk, Annah Collins, Marina Gadonnex *Le monde diplomatique*, avril 2006 à juin 2007
- Plan d'action Ascot en santé 2007/2008 et rapport d'activités 2006
- Loraine Chagnon « Le partage du pouvoir au Carrefour communautaire d'Ascot »

Parole et paroles

- « Il faut arrêter d'être seul et de porter le fardeau de ne pas mener à bien ses objectifs
- Faire ensemble ce que l'on ne peut pas faire seul
- Il faut libérer les trésors de notre territoire
- Agir ensemble, toujours travailler sur le lien et créer de la richesse humaine »

Source des citoyens et des intervenants

Caractéristiques du quartier Ascot

Quelques données sociodémographiques

	Ascot	Arrondissement Mont-Bellevue	Ville de Sherbrooke
Population totale	7330	30 880	145 476
Personnes vivant seules	17 %	21 %	16 %
Familles monoparentales	23 %	22 %	17 %
Sous scolarité (% avec niveau inférieur à la 9e année)	17 %	17 %	14 %
Faible revenu (fréquence des familles à faibles revenus)	32 %	24 %	13 %
Logement locatif	71 %	68 %	51 %
Population immigrante	12 %	8 %	5 %

Source : Statistique Canada, recensement 2001



Les facteurs de succès (1)

■ Facteurs géographiques :

- Une identité retrouvée ou maintenue
- Un territoire d'intervention calqué sur les territoires naturels (territoire vécu / territoire administratif)
- Bonne jonction entre le territoire d'intervention et les quartiers des écoles / logique communautés



Les facteurs de succès (2)

■ Facteurs organisationnels

- Action, résultats plutôt que visibilité et formalisation des concepts, des liens
- Intervenants impliqués avec des intérêts en développement communautaire et non corporatifs
- Collaboration efficace entre les intervenants des institutions, des organismes communautaires et les citoyens
- Mise en commun des ressources pour atteindre les objectifs, participation de chacun selon ses moyens



Les facteurs de succès (3)

■ Facteurs organisationnels

- Préoccupation constante liens et synergie («dommages collatéraux» et «grande brassée»)
- Recherche constante de nouveaux partenaires et de participation citoyenne
- Des règlements généraux adaptés
- Disponibilité à l'école de budgets pouvant supporter l'action : Aide alimentaire, « Agir autrement »...



Les maillons faibles (3)

■ Facteurs organisationnels

Modèle de programme, financement / logique descendante, court terme

Manque d'harmonisation des politiques publiques et la quasi absence du soutien financier à long terme

Ancrage de la stratégie « Développement des communautés » reste aléatoire dans les CSSS



Les facteurs de succès (4)

■ Facteurs humains

- Priorité à la participation citoyenne
- Vision partagée de la situation et des objectifs
- Leaders convaincus, convaincants et impliqués
- Qualités des intervenants institutionnels et communautaires
- Recherche constante de leader de la communauté
- Participation élargie des employés des institutions et des organismes communautaires



Les maillons faibles (4)

■ Facteurs humains

Maillon faible : Les animateurs des processus sont rares et précieux.

Question :

La cohabitation des professionnels experts et agents « facilitateurs » est-elle possible?



Les facteurs de succès

- **Facteurs géographiques :**
 - Une identité retrouvée ou maintenue
 - Un territoire d'intervention calqué sur les territoires naturels (territoire vécu / territoire administratif)
 - Bonne jonction entre le territoire d'intervention et les quartiers des écoles / logique communautés