

Régions à risque

Il est possible d'acquérir la maladie de Lyme dans toutes les régions du Québec, mais davantage dans certains secteurs des régions suivantes, où des tiques porteuses de la bactérie sont établies :



- Estrie
- Outaouais
- Montréal
- Lanaudière
- Mauricie-et-Centre-du-Québec
- Montérégie
- Laval
- Laurentides

Environnements à risque



Mieux boisés
et forestiers



Herbes
hautes



feuilles
mortes



Arbustes
et jardins

Période à risque



- Dès que la température atteint 4°C
- Dès qu'il n'y a pas de neige au sol

Caractéristiques d'une tique

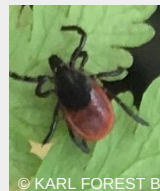
- ✓ Possède 8 pattes aux stades nymphe et adulte
- ✓ Mesure entre 1 et 3 mm
- ✓ Ne saute pas, ne vole pas et ne se laisse pas tomber des arbres ou d'une surface en hauteur
- ✓ Peut s'agripper à l'humain lorsqu'il entre en contact avec la végétation ou elle se cache



Photo : *Ixodes scapularis* aux stades nymphe, adulte mâle, adulte femelle et femelle engorgée de sang.

Le saviez-vous?

- ✓ Une douzaine d'espèces de tiques ont été répertoriées au Québec.
- ✓ Les piqûres des tiques sont généralement sans douleur et passent souvent inaperçues.
- ✓ La tique *Ixodes scapularis* (tique à pattes noires, ou tique du chevreuil), est la seule espèce présente au Québec pouvant transmettre la bactérie causant la maladie de Lyme. Toutefois, toutes les tiques de cette espèce ne sont pas porteuses de la bactérie.



© KARL FOREST B

Maladie de Lyme

La maladie de Lyme est une infection qui survient après la piqûre d'une tique porteuse d'une bactérie.



Le retrait de la tique dans les **24 heures** suivant une piqûre diminue considérablement le risque d'acquérir la maladie.

Symptômes

Certains symptômes peuvent apparaître après la piqûre de la tique:



Symptôme le plus courant (généralement 3-30 jours)

- Rougeur sur la peau de forme arrondie ou en cible
- S'étend rapidement (>5 cm, env. 2 po)
- Persiste **plus de 48 h** avec peu ou pas de douleur ni démangeaison. De la fatigue, des maux de tête et des courbatures peuvent aussi survenir.

Autres symptômes si la maladie n'est pas traitée (quelques semaines à plusieurs mois)

- Rougeurs multiples qui s'étendent
- Douleur à la nuque
- Douleurs à la poitrine, palpitations ou étourdissements
- Paralysie faciale
- Engourdissement d'un membre
- Enflure des articulations

Traitement

Le traitement par antibiotique est généralement efficace contre la maladie de Lyme si elle est détectée et traitée précocement



Mise en garde

Les tests maison pour détecter la présence de la bactérie responsable de la maladie de Lyme chez les tiques ne sont pas fiables.



Pour plus d'information, consultez :

- www.quebec.ca/lyme
- www.inspq.qc.ca/zooses/maladie-de-lyme



Développé grâce au soutien financier
du ministère de la Santé et des
Services sociaux du Québec

Institut national
de santé publique
Québec

Maladie de Lyme en milieu de travail



La maladie de Lyme est en progression au Québec et constitue un risque pour la santé de certains travailleurs

Découvrez comment
protéger vos travailleurs



Pour les employeurs

Québec

Comment se protéger

➔ Réduire leur exposition lors d'activités dans un environnement à risque et les informer

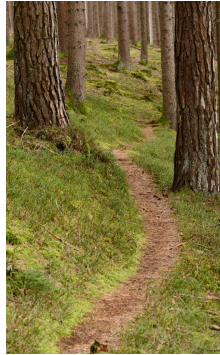
➔ Procédure en cas de piqûre de tiques

Réduire l'exposition

1 Aménager des zones sécuritaires entre les environnements à risque et les lieux de travail :

- **placer** du paillis/gravier entre les zones boisées;
- **ramasser** les feuilles mortes; couper l'herbe et les broussailles.

2 Encourager les travailleurs à rester au centre des sentiers aménagés, si possible.



3 Adapter les vêtements de travail pour couvrir les travailleurs :

- chapeau;
- vêtements longs, de couleur claire;
- chaussures fermées.

✓ **Couvrir le corps autant que possible** (p. ex. en entrant le bas de vos pantalons dans vos chaussettes)



4 Fournir du chasse-moustiques à base :

- d'Icaridine (20 % ou moins), ou;
- de DEET (30 % ou moins);

à appliquer sur les parties du corps non protégées par des vêtements en suivant les consignes d'utilisation.



Qui sont les travailleurs à risque?

Tous les travailleurs extérieurs en contact avec les environnements à risque



Informer

Mettre à disposition de vos travailleurs de l'information sur :

- la maladie de Lyme;
- le risque en milieu de travail;
- les mesures de prévention.



Un feuillet d'information pour les travailleurs peut vous être remis par la direction de santé publique de votre région.

Offrir de la formation sur les premiers soins :

- retrait des tiques;
- désinfection.



➕ Rappeler à vos travailleurs l'importance de l'inspection du corps, des vêtements et des équipements à la fin de chaque activité à risque

➔ Premiers soins

Chaque trousse de premiers soins devrait contenir :

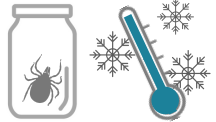
- des pinces à épiler à bouts fins;
- des tampons antiseptiques;
- des gants;
- un contenant hermétique;
- un dépliant informatif sur le retrait d'une tique.



1 Retirer la tique aussitôt que possible à l'aide de pinces à bouts fins.



2 Conserver la tique au réfrigérateur, dans un récipient étanche bien identifié, en cas de consultation éventuelle chez un médecin.



3 Appeler Info-Santé 811 pour connaître la marche à suivre selon votre région et votre situation



4 Consigner l'événement de la piqûre dans le registre des accidents, incidents et de premiers secours.



La maladie de Lyme est reconnue comme maladie professionnelle par le régime de santé et de sécurité du travail

Procédure après chaque activité à risque

- ✓ **Mettre** les vêtements de travail à la sècheuse à chaleur élevée pour tuer les tiques :
 - **10 minutes** pour les vêtements **secs**;
 - **60 minutes** pour les vêtements **mouillés**.
- ✓ **Prendre** une douche dès que possible afin de :
 - déloger les tiques non accrochées;
 - inspecter son corps.

