



## Surveillance de l'influenza et des infections respiratoires virales

Semaine 16-10 se terminant le 12 MARS 2016

### Chronique de la semaine

- 1353 cas positif(s) pour le virus de l'influenza A
- 190 cas positif(s) pour le virus de l'influenza B
- 2 cas positif(s) pour le virus para-influenza 1
- 0 cas positif(s) pour le virus para-influenza 2
- 1 cas positif(s) pour le virus para-influenza 3
- 2 cas positif(s) pour le virus para-influenza 4
- 263 cas positif(s) pour le virus respiratoire syncytial
- 26 cas positif(s) pour l'adénovirus
- 27 cas positif(s) pour le métapneumo virus humain
- 19 cas positif(s) pour le coronavirus commun

RSS = région sociosanitaire C = culture virale Ag = détection d'antigènes TAAN = test d'amplification d'acides nucléiques (RT-PCR)

\* La répartition des cas sur ce tableau est faite selon la région d'origine des laboratoires sentinelles.

RSS	Nord-Est			Québec Chaudière-Appalaches			Centre du Québec			Montréal Laval			Ouest du Québec			Montérégie			TOTAL QUÉBEC		
	C	Ag	TAAN	C	Ag	TAAN	C	Ag	TAAN	C	Ag	TAAN	C	Ag	TAAN	C	Ag	TAAN	C	Ag	TAAN
	01, 02, 09, 10, 11, 17, 18			03, 12			04, 05, 14			06, 13			07, 08, 15			16					
<b>virus de l'influenza A</b>	0/0	10/66	115/363	3/50	38/134	206/574	-	11/64	217/583	16/151	30/207	495/1727	-	94/359	73/249	-	10/93	35/141	19/201	193/923	1141/3637
	125/429			247/758			228/647			541/2085			167/608			45/234			1353/4761		
<b>virus de l'influenza B</b>	0/0	0/66	4/363	1/50	6/134	33/574	-	0/64	16/583	6/151	9/207	66/1727	-	19/359	24/249	-	2/93	4/141	7/201	36/923	147/3637
	4/429			40/758			16/647			81/2085			43/608			6/234			190/4761		
<b>virus respiratoire syncytial</b>	0/0	0/9	28/363	3/50	19/86	77/601	-	3/27	33/324	2/151	7/109	53/1135	-	17/79	5/8	-	3/15	13/141	5/201	49/325	209/2572
	28/372			99/737			36/351			62/1395			22/87			16/156			263/3098		
<b>virus para-influenza 1</b>	-	0/0	-	1/50	0/33	1/27	-	0/0	-	0/151	0/6	0/510	-	0/0	-	-	0/0	-	1/201	0/39	1/537
	0/0			2/110			0/0			0/667			0/0			0/0			2/777		
<b>virus para-influenza 2</b>	-	0/0	-	0/50	0/33	0/27	-	0/0	-	0/151	0/6	0/510	-	0/0	-	-	0/0	-	0/201	0/39	0/537
	0/0			0/110			0/0			0/667			0/0			0/0			0/777		
<b>virus para-influenza 3</b>	-	0/0	-	0/50	0/33	0/27	-	0/0	-	0/151	0/6	1/510	-	0/0	-	-	0/0	-	0/201	0/39	1/537
	0/0			0/110			0/0			1/667			0/0			0/0			1/777		
<b>virus para-influenza 4</b>	-	0/0	-	0/50	0/0	1/27	-	0/0	-	0/151	0/0	1/135	-	0/0	-	-	0/0	-	0/201	0/0	2/162
	0/0			1/77			0/0			1/286			0/0			0/0			2/363		
<b>adénovirus</b>	-	0/0	-	2/50	3/37	0/27	-	0/0	-	7/162	0/6	14/510	-	0/0	-	-	0/0	-	9/212	3/43	14/537
	0/0			5/114			0/0			21/678			0/0			0/0			26/792		
<b>métapneumo virus humain</b>	-	0/0	-	0/50	0/0	3/27	-	0/0	-	0/0	0/6	24/510	-	0/0	-	-	0/0	-	0/50	0/6	27/537
	0/0			3/77			0/0			24/516			0/0			0/0			27/593		
<b>coronavirus commun</b>	-	0/0	-	0/50	0/0	6/27	-	0/0	-	0/0	0/0	13/510	-	0/0	-	-	0/0	-	0/50	0/0	19/537
	0/0			6/77			0/0			13/510			0/0			0/0			19/587		

## Nombre et pourcentage de cas positifs pour les virus influenza A, B et respiratoire syncytial selon la région des laboratoires sentinelles

RSS	Influenza A	Influenza B	Virus respiratoire syncytial
Bas-Saint-Laurent (01)	78/244 (31.97 %)	3/244 (1.23 %)	18/231 (7.79 %)
Saguenay-Lac-Saint-Jean (02)	33/132 (25.00 %)	1/132 (0.76 %)	8/115 (6.96 %)
Capitale-Nationale (03)	123/399 (30.83 %)	25/399 (6.27 %)	80/510 (15.69 %)
Mauricie et Centre-du-Québec (04)	118/335 (35.22 %)	9/335 (2.69 %)	33/324 (10.19 %)
Estrie (05)	104/272 (38.24 %)	7/272 (2.57 %)	0/0 (0.00 %)
Montréal (06)	496/1923 (25.79 %)	71/1923 (3.69 %)	59/1388 (4.25 %)
Outaouais (07)	30/150 (20.00 %)	1/150 (0.67 %)	3/18 (16.67 %)
Abitibi-Témiscamingue (08)	23/67 (34.33 %)	14/67 (20.90 %)	8/12 (66.67 %)
Côte-Nord (09)	9/23 (39.13 %)	0/23 (0.00 %)	2/23 (8.70 %)
Nord-du-Québec (10)	0/0 (0.00 %)	0/0 (0.00 %)	0/0 (0.00 %)
Gaspésie-Îles-de-la-Madeleine (11)	5/30 (16.67 %)	0/30 (0.00 %)	0/3 (0.00 %)
Chaudière-Appalaches (12)	124/359 (34.54 %)	15/359 (4.18 %)	19/227 (8.37 %)
Laval (13)	45/162 (27.78 %)	10/162 (6.17 %)	3/7 (42.86 %)
Lanaudière (14)	6/40 (15.00 %)	0/40 (0.00 %)	3/27 (11.11 %)
Laurentides (15)	114/391 (29.16 %)	28/391 (7.16 %)	11/57 (19.30 %)
Montérégie (16)	45/234 (19.23 %)	6/234 (2.56 %)	16/156 (10.26 %)
Nunavik (17)	0/0 (0.00 %)	0/0 (0.00 %)	0/0 (0.00 %)
Terres-Cries-de-la-Baie-James (18)	0/0 (0.00 %)	0/0 (0.00 %)	0/0 (0.00 %)
<b>Total</b>	<b>1353/4761 (28.42 %)</b>	<b>190/4761 (3.99 %)</b>	<b>263/3098 (8.49 %)</b>

### Influenza (information détaillée)

**TOTAL** (46 laboratoires sur les 46 laboratoires sentinelles)  
1543/4761 résultat(s) positif(s) (32.41 %) répertorié(s) pendant la semaine 16-10 se terminant le 12 mars 2016.

Pour le(s) cas positif(s), 65 prélèvement(s) fait(s) avant le 06 mars, les autres cas (n=1478) ont été prélevés dans la semaine du 06 mars 2016.

#### Influenza A :

- 19/201 culture(s) virale(s)
- 193/923 détection(s) d'antigènes (0 IF; 193 EIA/IC)
- 1141/3637 test(s) d'amplification d'acides nucléiques (RT-PCR)

#### Influenza B :

- 7/201 culture(s) virale(s)
- 36/923 détection(s) d'antigènes (0 IF; 36 EIA/IC)
- 147/3637 test(s) d'amplification d'acides nucléiques (RT-PCR)

**Total des cultures virales** : 26/201 (12.94 %)

**Total des détections d'antigènes** : 229/923 (24.81 %)

**Total des tests d'amplification d'acides nucléiques (RT-PCR)** : 1288/3637 (35.41 %)

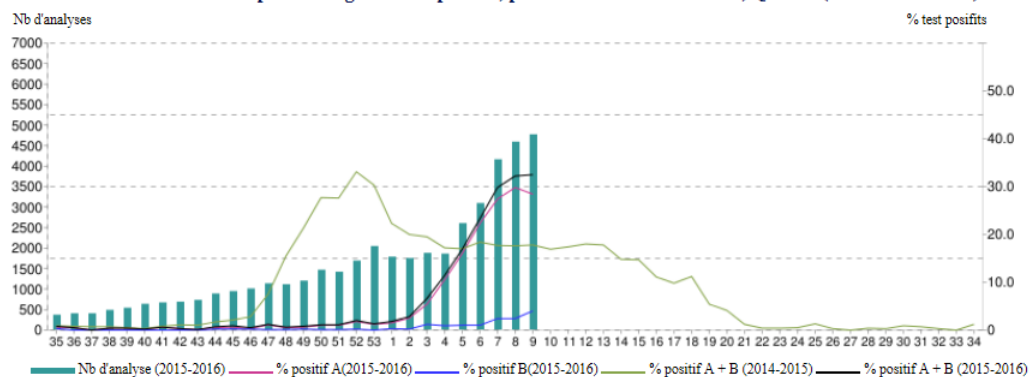
### La distribution géographique selon la région de résidence des cas positifs

RSS	Influenza A				Influenza B			
	C	Ag	TAAN	Total	C	Ag	TAAN	Total
Bas-Saint-Laurent (01)	0	0	73	73	0	0	3	3
Saguenay-Lac-Saint-Jean (02)	0	5	26	31	0	0	1	1
Capitale-Nationale (03)	0	0	108	108	0	0	23	23
Mauricie et Centre-du-Québec (04)	0	4	118	122	0	1	9	10
Estrie (05)	0	1	96	97	0	1	7	8
Montréal (06)	11	19	263	293	2	8	38	48
Outaouais (07)	0	11	22	33	0	1	1	2
Abitibi-Témiscamingue (08)	0	6	17	23	0	0	14	14
Côte-Nord (09)	1	0	10	11	0	0	0	0
Nord-du-Québec (10)	1	0	0	1	0	0	0	0
Gaspésie-Îles-de-la-Madeleine (11)	0	5	9	14	0	0	0	0
Chaudière-Appalaches (12)	1	38	91	130	0	4	10	14
Laval (13)	1	4	59	64	1	1	12	14
Lanaudière (14)	0	12	98	110	1	0	9	10
Laurentides (15)	1	71	59	131	0	18	12	30
Montérégie (16)	3	16	86	105	2	2	8	12
Nunavik (17)	0	0	1	1	0	0	0	0
Terres-Cries-de-la-Baie-James (18)	0	1	0	1	0	0	0	0
Hors-Québec	0	0	1	1	0	0	0	0
Inconnu	0	0	0	0	0	0	0	0
<b>Total</b>	<b>19</b>	<b>193</b>	<b>1137</b>	<b>1349</b>	<b>6</b>	<b>36</b>	<b>147</b>	<b>189</b>

### Distribution des cas d'influenza A et B selon l'âge

Âge	Influenza A	Influenza B	Âge	Influenza A	Influenza B
< 1	75	9	40 - 49	132	7
1 - 4	256	40	50 - 59	202	12
5 - 9	52	24	60 - 69	163	14
10 - 14	12	5	70 - 79	123	17
15 - 19	13	5	80 - 89	103	12
20 - 29	74	20	> 90	32	4
30 - 39	115	21			

### Tests déclarés d'influenza et pourcentage de tests positifs, par semaine de déclaration, Québec (saison 2015-2016)



Type	Semaine	35	36	37	38	39	40	41	42	43	44	45	46	47	48	49	50	51	52	53	1	2	3	4	5	6	7	8	9	10	11	12	13	14	15	16	17	18	19	20	21	22	23	24	25	26	27	28	29	30	31	32	33	34
		Saison 2014-2015																																																				
A	Nb de tests	350	388	435	537	639	674	630	616	780	666	887	970	1019	1664	2025	3583	5038	5976	6481	6283	4564	3529	3206	3077	2988	2923	2626	2762	2653	2416	2267	1832	2054	2001	1743	1523	1245	993	778	654	522	497	430	392	344	310	256	324	322	307	356	304	330
	Test positifs influenza	1	2	3	1	3	2	5	5	8	9	18	22	74	244	414	969	1363	1947	1916	1336	841	632	479	432	369	249	203	181	100	84	43	22	29	15	11	21	36	4	0	4	1	1	0	3	1	0	1	1	3	0	0	0	4
	Pourc. positifs	0,3	0,5	0,7	0,2	0,5	0,3	0,8	0,8	1,0	1,4	2,0	2,3	7,3	14,7	20,4	27,0	27,1	32,6	29,6	21,3	18,4	17,9	14,9	14,0	12,3	8,5	7,7	6,6	3,8	3,5	1,9	1,2	1,4	0,7	0,6	1,4	2,9	0,4	0,0	0,6	0,2	0,2	0,0	0,8	0,3	0,0	0,4	0,3	0,9	0,0	0,0	0,0	1,2
B	Nb de tests	350	388	547	537	639	673	630	616	780	666	887	970	1019	1649	2025	3583	4914	5976	6481	6283	4564	3529	3206	3077	2988	2923	2626	2762	2653	2416	2267	1832	2054	1990	1743	1523	1245	993	774	653	522	497	429	392	344	310	256	324	322	307	336	304	330
	Test positifs influenza	2	1	0	3	0	0	0	2	0	2	1	5	2	12	18	24	30	33	45	66	74	56	73	92	181	267	260	310	349	337	365	305	275	279	183	129	103	50	32	4	1	1	2	2	0	0	0	0	0	2	1	0	0
	Pourc. positifs	0,6	0,3	0,0	0,6	0,0	0,0	0,0	0,3	0,0	0,3	0,1	0,5	0,2	0,7	0,9	0,7	0,6	0,6	0,7	1,1	1,6	1,6	2,3	3,0	6,1	9,1	9,9	11,2	13,2	13,9	16,1	16,6	13,4	14,0	10,5	8,5	8,3	5,0	4,1	0,6	0,2	0,2	0,5	0,5	0,0	0,0	0,0	0,0	0,0	0,7	0,3	0,0	0,0
Pourc. positif A+B		0,9	0,8	0,7	0,7	0,5	0,3	0,8	1,1	1,0	1,7	2,1	2,8	7,5	15,4	21,3	27,7	27,6	33,1	30,3	22,3	20,0	19,5	17,2	17,0	18,4	17,7	17,6	17,8	16,9	17,4	18,0	17,8	14,8	14,7	11,1	9,8	11,2	5,4	4,1	1,2	0,4	0,4	0,5	1,3	0,3	0,0	0,4	0,3	0,9	0,7	0,3	0,0	1,2
		Saison 2015-2016																																																				
A	Nb de tests	360	395	395	478	531	627	660	679	723	879	937	1001	1126	1103	1192	1458	1409	1681	2036	1777	1742	1869	1851	2595	3083	4152	4582	4761																									
	Test positifs influenza	2	2	0	2	2	1	4	2	1	4	6	3	12	6	7	15	14	31	25	27	44	100	194	414	687	1138	1364	1354																									
	Pourc. positifs	0,6	0,5	0,0	0,4	0,4	0,2	0,6	0,3	0,1	0,5	0,6	0,3	1,1	0,5	0,6	1,0	1,0	1,8	1,2	1,5	2,5	5,4	10,5	16,0	22,3	27,4	29,8	28,4																									
B	Nb de tests	360	395	395	478	531	627	660	679	723	879	937	1001	1126	1103	1192	1458	1409	1667	2036	1777	1742	1869	1851	2595	3086	4152	4582	4761																									
	Test positifs influenza	1	0	0	0	0	0	0	0	0	2	2	2	1	1	2	1	1	3	1	5	4	23	17	25	32	101	112	191																									
	Pourc. positifs	0,3	0,0	0,0	0,0	0,0	0,0	0,0	0,0	0,0	0,2	0,2	0,2	0,1	0,1	0,2	0,1	0,1	0,2	0,0	0,3	0,2	1,2	0,9	1,0	1,0	2,4	2,4	4,0																									
Pourc. positif A+B		0,8	0,5	0,0	0,4	0,4	0,2	0,6	0,3	0,1	0,7	0,9	0,5	1,2	0,6	0,8	1,1	1,1	2,0	1,3	1,8	2,8	6,6	11,4	16,9	23,3	29,8	32,2	32,5																									

\* Les années de surveillance d'activité grippale débutent à la saison CDC-35 qui coïncide avec la fin du mois d'août. La période 10 se termine le 12 mars 2016

\*\* Les semaines CDC correspondent aux périodes de l'année 2015