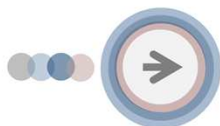


Centre intégré  
universitaire de santé  
et de services sociaux  
du Saguenay-  
Lac-Saint-Jean

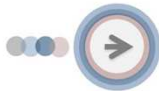
Québec 



LA SURVEILLANCE DU CANCER AU  
SAGUENAY–LAC-SAINT-JEAN :  
UNE ACTION DE SANTÉ PUBLIQUE QUI  
CONCERNE L'ENSEMBLE DE NOTRE RÉSEAU  
ET DE NOTRE POPULATION

DR DONALD AUBIN  
DIRECTEUR DE SANTÉ PUBLIQUE  
DIRECTEUR DES SERVICES PROFESSIONNELS

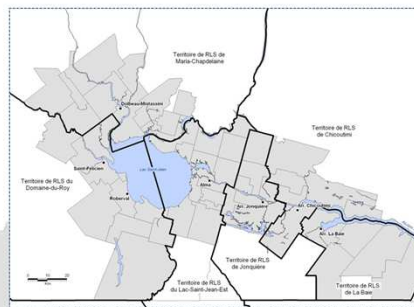
19 SEPTEMBRE 2017



## OBJECTIF

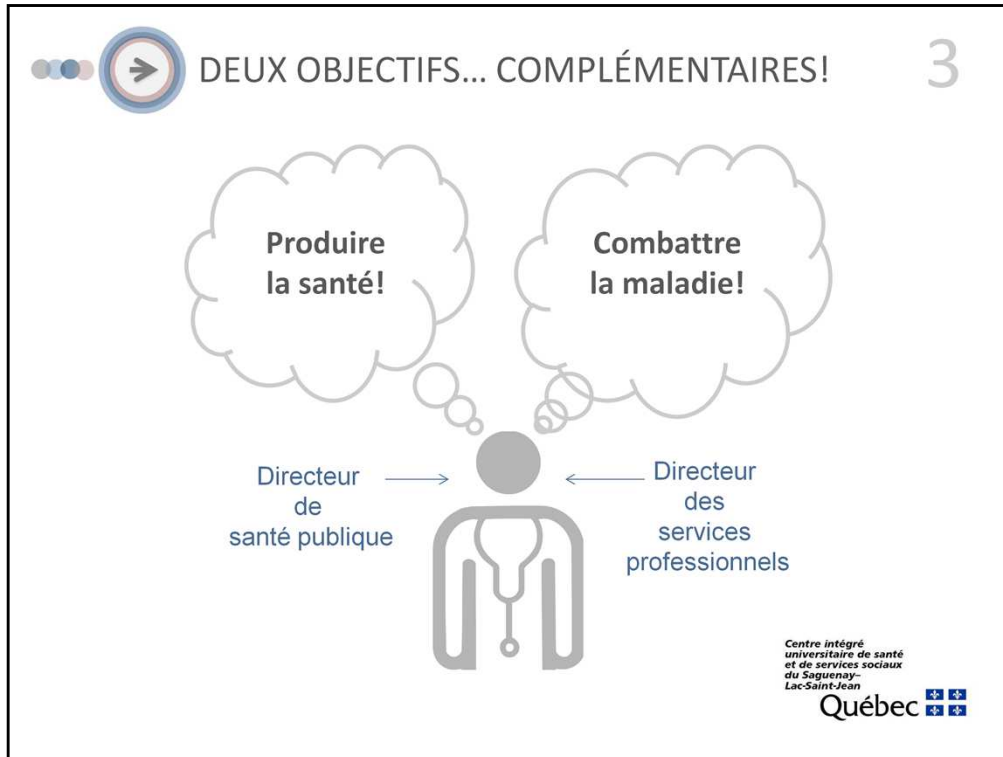
2

- Témoigner de la **résonance** et de l'**utilité** des données de cancer produites à des fins de surveillance **au sein de notre organisation** (CIUSSS du Saguenay–Lac-Saint-Jean)

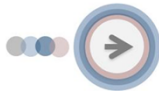


Centre intégré  
universitaire de santé  
et de services sociaux  
du Saguenay–  
Lac-Saint-Jean





J'occupe deux rôles au sein de notre organisation, soit ceux de directeur de santé publique et directeur des services professionnels. Ces deux mandats me conduisent à aborder la complexe question du cancer de deux différents points de vue. Loin d'être incompatibles, ces deux points de vue sont complémentaires et ils me forcent à poser un regard doublement intéressé sur la problématique du cancer.

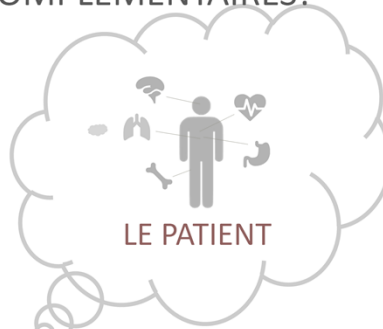


## DEUX OBJECTIFS... COMPLÉMENTAIRES!

4



- > Maintenir et améliorer l'état de **santé** et de **bien-être** de la **population**
- > Agir en **amont**

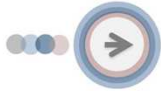


- > S'assurer que le patient ait accès aux **soins** et aux **services** de qualité dont il a besoin



Centre intégré  
universitaire de santé  
et de services sociaux  
du Saguenay-  
Lac-Saint-Jean

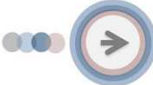
Québec 



## PLAN DE LA PRÉSENTATION

5

1. Bref coup d'œil sur notre portrait régional
2. Expérience d'utilisation des données dans notre organisation (CIUSSS du Saguenay–Lac-Saint-Jean)
3. Utilité des données pour les différents acteurs concernés dans notre organisation
4. En somme...

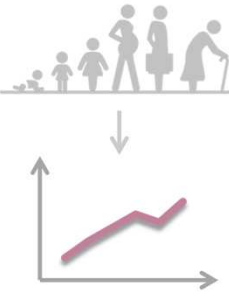


## NOTRE CONTEXTE RÉGIONAL

6


> AU SAGUENAY–LAC-SAINT-JEAN

- Responsable de 35 % de tous les décès (2008-2012), le cancer est la **première cause de mortalité** dans notre région.
- **Malgré les nombreux progrès** en matière de lutte contre le cancer, **cette maladie exerce et exercera une pression de plus en plus importante** sur notre population et sur le réseau au cours des prochaines années :
  - > vieillissement démographique;
  - > augmentation de l'espérance de vie;
  - > amélioration des taux de survie.



= augmentation de la prévalence dans notre région

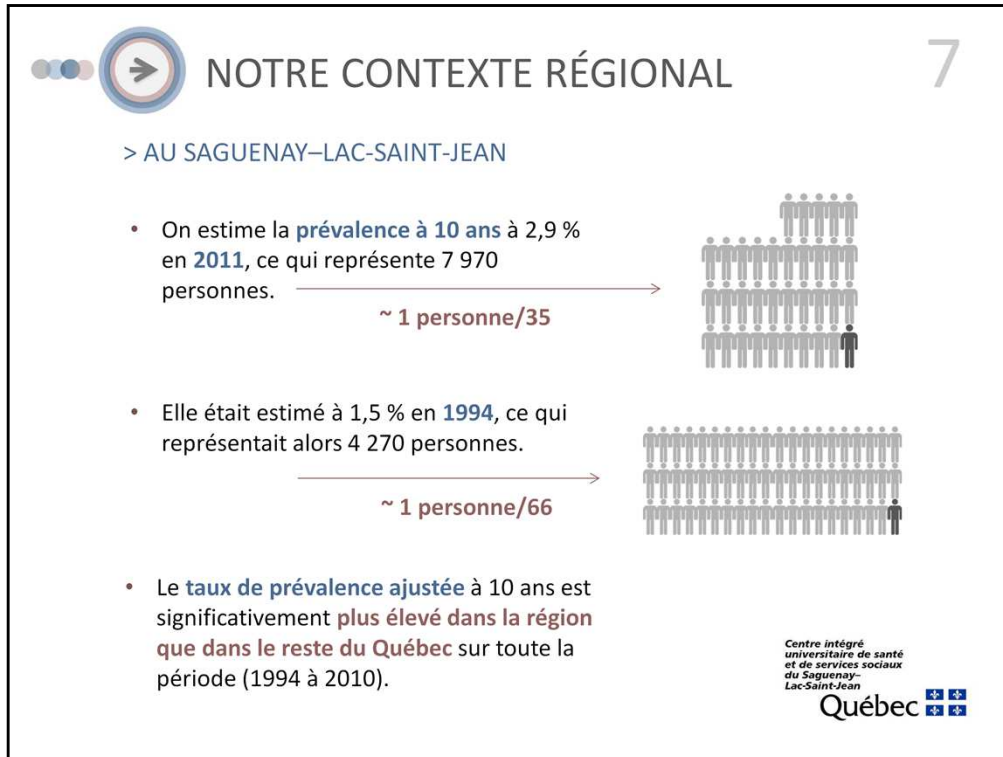
Centre intégré universitaire de santé et de services sociaux du Saguenay–Lac-Saint-Jean



À l'instar des autres régions du Québec, le cancer constitue un enjeu majeur de santé publique au Saguenay–Lac-Saint-Jean, en raison de sa fréquence et des conséquences qu'il a sur les personnes atteintes et leurs proches ainsi qu'en raison des coûts qu'il génère.

Malgré les progrès indéniables accomplis au cours des dernières décennies en matière de lutte contre le cancer, cette maladie continue d'exercer une pression de plus en plus importante sur la population et sur le réseau de la santé et des services sociaux, vu le vieillissement de la population, l'augmentation de l'espérance de vie et l'explosion des coûts des traitements.

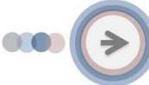
Devant ce défi, la responsabilité populationnelle, principe fondamental du système québécois de santé et de services sociaux, apparaît incontournable. La responsabilité populationnelle exige que les différents acteurs et intervenants d'un territoire donné rendent « accessibles un ensemble de services, le plus complet possible, et assurent la prise en charge et l'accompagnement des personnes dans le système tout en favorisant la convergence des efforts pour maintenir et améliorer la santé et le bien-être de la population ». Cette intégration nécessite cependant une alimentation soutenue en information pertinente concernant les besoins exprimés et non exprimés de la population. D'où l'importance de pouvoir effectuer une surveillance soutenue de la problématique à partir de données fiables.

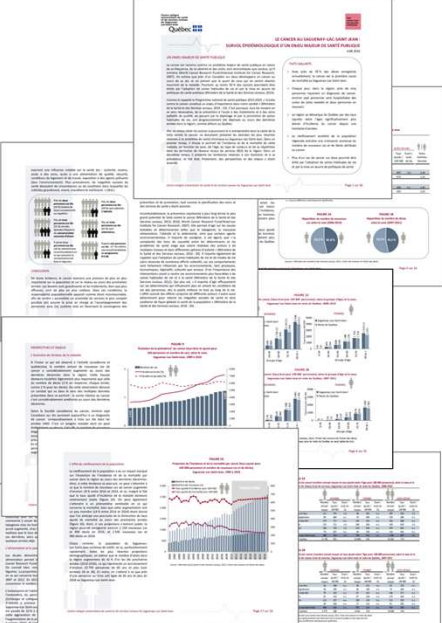


Pour vous donner un ordre de grandeur, dans notre région, on estime que le nombre de personnes atteintes de cancer a presque doublé au cours des quinze dernières années.

La prévalence ajustée selon l'âge n'a cependant pas connu d'augmentation significative. C'est donc le vieillissement qui explique essentiellement cette augmentation.


Autre fait intéressant à souligner, sur l'ensemble de la période (1994 à 2011), la prévalence ajustée est significativement plus élevée dans la région que dans le reste du Québec.


**DES DONNÉES CONNUES DE NOTRE ORGANISATION** 8



**> UN PORTRAIT**

- > largement diffusé dans notre réseau et auprès de certains partenaires;
- > couvre plusieurs aspects épidémiologiques fondamentaux de la maladie, dont la prévalence;
- > disponible sur le site Internet du CIUSSS;
  - > <http://santesaglac.com/documentation/category/9-cancer>

Centre intégré  
 universitaire de santé  
 et de services sociaux  
 du Saguenay-  
 Lac-Saint-Jean  
**Québec**


Les données sur le cancer sont bien connues de notre organisation. Elles font l'objet depuis quelques années d'une large diffusion, notamment par un portrait qui couvre plusieurs aspects épidémiologiques fondamentaux de la maladie, dont la prévalence. Ce portrait qui circule largement est notamment disponible sur notre site Internet.





## DES DONNÉES CONNUES DE NOTRE ORGANISATION

9

### > INTÉGRÉES DANS DIFFÉRENTS DOCUMENTS DU CIUSSS

- > Portfolio du CIUSSS
- > Plan d'action de lutte contre le cancer
- > Plan d'action sur les soins palliatifs et de fin de vie
- > Plan clinique du CIUSSS
- > Portraits de santé généraux

Les données de cancer produites à des fins de surveillance ont également été intégrées dans différentes productions de notre organisation.



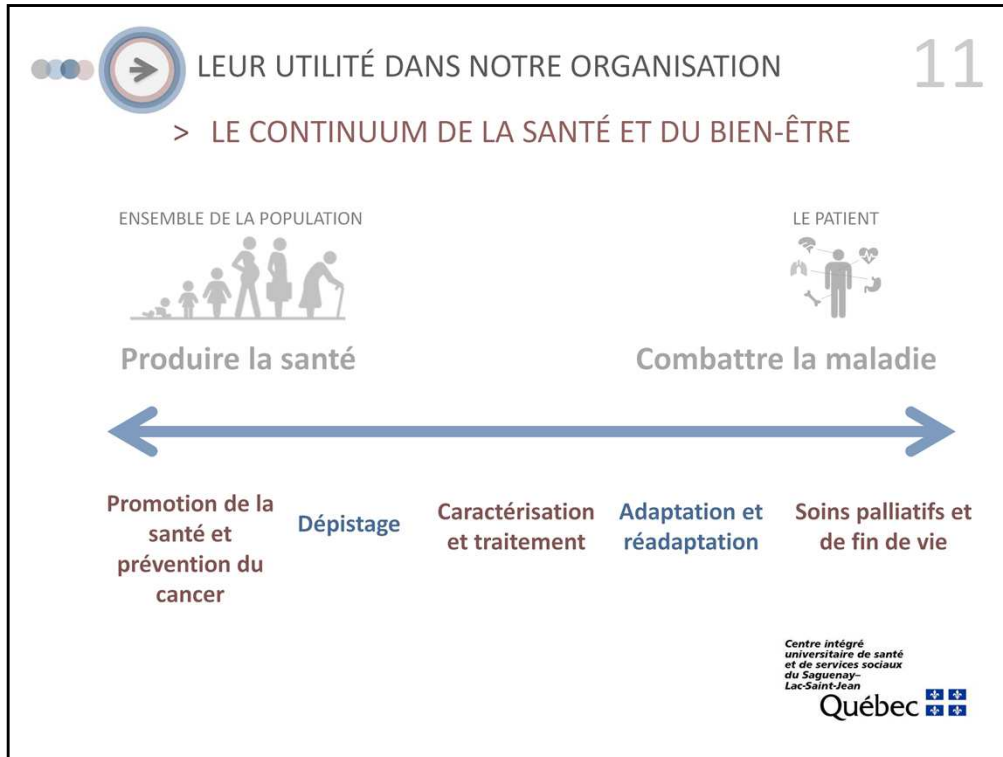
## DES DONNÉES CONNUES DE NOTRE ORGANISATION 10

### > PRÉSENTÉES À DIVERSES INSTANCES

- > COMITÉ DE DIRECTION DU CIUSSS
- > DIRECTION DES SERVICES PROFESSIONNELS
  - > Comité régional de lutte contre le cancer
  - > Département de médecine spécialisée
  - > Comité régional de coordination du PQDCS

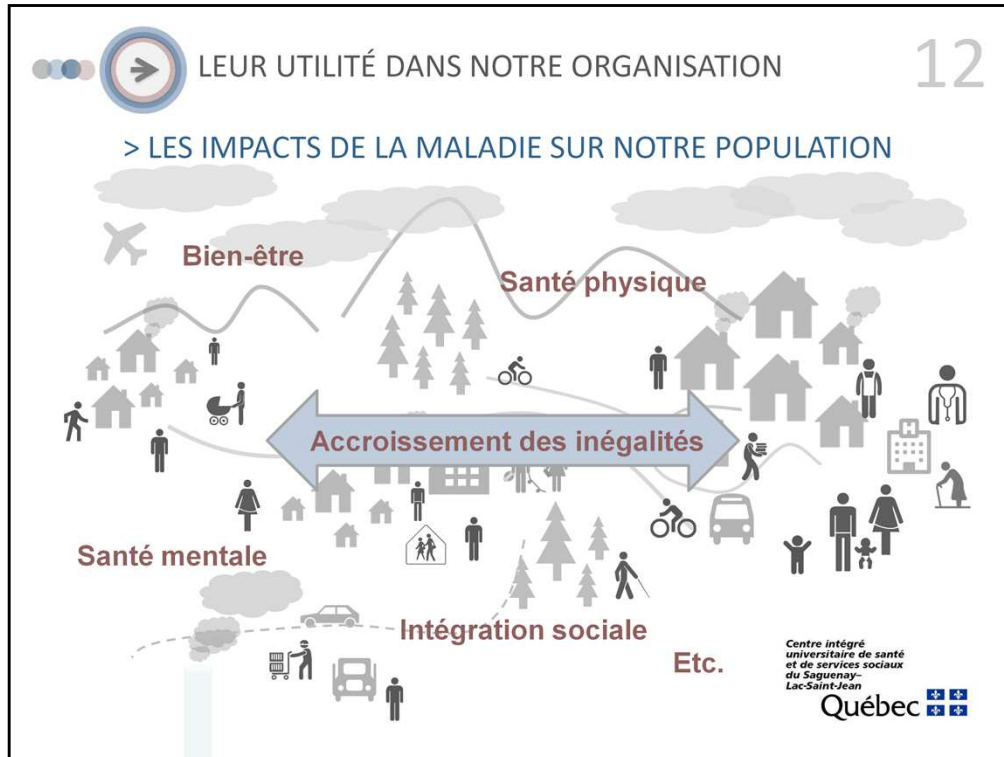


Ces données ont également fait l'objet d'une série de présentations à diverses instances de notre organisation.



L'intérêt manifesté par ces différentes instances de notre organisation reflète bien la transversalité de la problématique du cancer.

En effet, diverses actions doivent être posées pour promouvoir la santé et le bien-être et prévenir le cancer, mais aussi pour soutenir les personnes qui en sont atteintes. Le cancer, autrement dit, est un grave problème de santé qui concerne l'ensemble de notre réseau.



À l'échelle des personnes touchées et de leur entourage, les impacts sont nombreux : stress, limitation et perte d'autonomie, problème financier, isolement social, etc.

À l'échelle de notre population, ces différents problèmes peuvent contribuer à l'accroissement des inégalités et, éventuellement, à plusieurs autres problèmes associés.

Bref, c'est pourquoi la problématique du cancer doit faire l'objet d'une action concertée dans le réseau, et ce, autant en amont, pour réduire l'incidence de la maladie, qu'en aval, afin d'améliorer l'issue du cancer chez les personnes touchées et de réduire les conséquences de la maladie.

LEUR UTILITÉ DANS NOTRE ORGANISATION 13



> DIFFÉRENTES PRÉOCCUPATIONS ASSOCIÉES AU CANCER


PLUSIEURS NIVEAUX DE NOTRE ORGANISATION CONCERNÉS

- > Santé publique
- > Oncologie
- > Soins palliatifs et de fin de vie
- > Soins à domicile
- > Santé mentale
- > Soutien psychosocial
- > Etc.

SOULÈVENT PLUSIEURS ENJEUX

- > Organisation
- > Planification
- > Coûts
- > Etc.

Centre intégré universitaire de santé et de services sociaux du Saguenay-Lac-Saint-Jean  
 Québec 

À l'échelle de notre réseau, évidemment, l'importance grandissante de la maladie au sein de notre population entraîne une augmentation des coûts, ceci sans compter tous les défis en termes d'organisation et de planification que cela pose pour notre organisation.



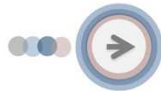
### > UNE MESURE PARTICULIÈREMENT INTÉRESSANTE

Parce qu'elle permet d'illustrer l'ampleur et le fardeau de la maladie dans nos populations, la prévalence :

- > favorise la mobilisation des acteurs du réseau et des partenaires dans le déploiement de certaines actions de santé publique (ex. : lutte contre le tabac, promotion de la saine alimentation et d'un mode de vie actif, etc.);
- > éclaire pour la planification et l'organisation des services.

À la lumière de tout ceci, il apparaît capital de maintenir les activités de surveillance afin de mieux comprendre cette maladie chronique et d'ainsi améliorer nos interventions de prévention et de promotion, tout comme la planification des soins et des services de santé y étant associés.

Et, en ce sens, la mesure qu'est la prévalence du cancer, parce qu'elle permet d'illustrer l'ampleur et le fardeau de la maladie dans nos populations, peut favoriser la mobilisation des acteurs du réseau et des partenaires dans le déploiement de certaines actions de santé publique (ex. : lutte contre le tabac, promotion de la saine alimentation et d'un mode de vie actif, etc.). En plus d'être d'une grande utilité pour la planification et l'organisation des soins et services.

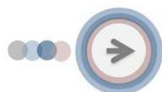


## EN SOMME

15

- > Les impacts de l'accroissement de la prévalence du cancer dans notre région sont importants :
  - > ils touchent, à différents niveaux, l'ensemble de notre population;
  - > ils concernent l'ensemble de notre réseau et de ses partenaires.
- > Plusieurs gains sont possibles, autant afin de prévenir la maladie que d'en réduire les conséquences.
- > La diffusion de données épidémiologiques fiables sur la maladie est fondamentale pour relever collectivement ces différents défis.

En terminant, voici, me semble-t-il, les principaux éléments importants à retenir en ce qui concerne notre expérience régionale quant à l'utilisation des données de cancer.



**Merci de votre attention!**

**>>> Des questions?**

Centre intégré  
universitaire de santé  
et de services sociaux  
du Saguenay-  
Lac-Saint-Jean  
**Québec**